



Товариство з обмеженою відповідальністю
«УКРГРУППРОЕКТ»
розроблення містобудівної документації

**ЗВІТ
ПРО СТРАТЕГІЧНУ ЕКОЛОГІЧНУ ОЦІНКУ
ПРОЄКТА ДОКУМЕНТА ДЕРЖАВНОГО
ПЛАНУВАННЯ
«ПЛАН ЗОНУВАННЯ
ТЕРИТОРІЇ СЕЛА НОВІ ПЕТРІВЦІ
ВИШГОРОДСЬКОГО РАЙОНУ
КИЇВСЬКОЇ ОБЛАСТІ»**

Замовник: Петрівська сільська рада
Вишгородського району Київської області
Договір: № 01-21-3Н

Директорка ТОВ «УКРГРУППРОЕКТ»

Я. В. Іванченко

КИЇВ 2021

ПЕРЕЛІК АВТОРІВ
ЗВІТУ ПРО СТРАТЕГІЧНУ ЕКОЛОГІЧНУ ОЦІНКУ

| Кваліфікація | П. І. П. | Підпис |
|--------------------------------------------------------------------------------------------------------------------------------|-----------------|--------|
| Екологія, охорона навколишнього середовища та збалансоване природокористування, організатор природокористування | Слюсарчук М. І. | |
| Головний архітектор | Іванченко О. С. | |

ЗМІСТ

| | | |
|-----|------------------------------------------------------------------------------------------------------------------------------------------------------------------------------------------------------------------------------------------------------------------------------------------------------------------------------------|----|
| 1. | Зміст та основні цілі документа державного планування, його зв'язок із іншими документами державного планування..... | 5 |
| 2. | Характеристика поточного стану довкілля, у тому числі здоров'я населення та прогнозні зміни цього стану, якщо документ державного планування не буде затверджено..... | 11 |
| 3. | Характеристика стану довкілля, умов життєдіяльності населення та стану його здоров'я на територіях, які ймовірно зазнають впливу..... | 39 |
| 4. | Екологічні проблеми, у тому числі ризики впливу на стан здоров'я населення, які стосуються документа державного планування, зокрема щодо територій з природоохоронним статусом..... | 44 |
| 5. | Зобов'язання у сфері охорони довкілля, у тому числі пов'язані із запобіганням негативного впливу на здоров'я населення, встановлені на міжнародному, державному та інших рівнях, що стосуються документа державного планування, а також шляхи врахування таких зобов'язань під час підготовки документа державного планування..... | 45 |
| 6. | Опис наслідків для довкілля, у тому числі для здоров'я населення, у тому числі вторинних, кумулятивних, синергічних, коротко-, середньо- та довгострокових (1, 3-5 та 10-15 років відповідно, а за необхідності -50-100 років), постійних і тимчасових, позитивних і негативних наслідків..... | 47 |
| 7. | Заходи, що передбачається вжити для запобігання, зменшення та пом'якшення негативних наслідків виконання документа державного планування..... | 50 |
| 8. | Обґрунтування вибору виправданих альтернатив, що розглядалися, опис способу в який здійснювалась стратегічна екологічна оцінка..... | 54 |
| 9. | Заходи, передбачені для здійснення моніторингу наслідків виконання документа державного планування для довкілля, у тому числі для здоров'я населення..... | 59 |
| 10. | Опис ймовірних транскордонних наслідків для довкілля, в тому числі для здоров'я населення..... | 63 |
| 11. | Резюме нетехнічного характеру..... | 67 |

ДОДАТКИ

ПЕРЕЛІК УМОВНИХ ПОЗНАЧЕНЬ:

1. СЕО – стратегічна екологічна оцінка.
2. ДДП – документ державного планування.
3. ПЗ – план зонування території.
4. ТПВ – тверді побутові відходи.
5. РПВ – рідкі побутові відходи.
6. ГДК – гранично допустима концентрація.
7. ОС – очисні споруди.
8. КОС – каналізаційні очисні споруди.
9. НПС – навколишнє природне середовище.
10. ПЗС – прибережна захисна смуга.
11. ВЗ – водоохоронна зона.
12. Полютант – речовина, що спричиняє забруднення компонентів довкілля.
13. ВМ – важкі метали.
14. СЗЗ – санітарно-захисна зона.
15. ЧАЕС – Чорнобильська атомна електростанція.
16. ГУ – головне управління.
17. ЗУ – Закон України.
18. ДП – державне підприємство.
19. МО – метеостанція.
20. КП – комунальне підприємство.
21. ДУ – державна установа.
22. МОЗ – міністерство охорони здоров'я.
23. НД – нормативна документація.
24. ВКУ – Водний Кодекс України.
25. ЗКУ – Земельний Кодекс України.
26. ЗМІ – засоби масової інформації.
27. ДБН – державні будівельні норми.
28. ДСТУ – державний стандарт України.

1. Зміст та основні цілі документа державного планування, його зв'язок з іншими документами державного планування

Зміст документа державного планування

План зонування населеного пункту села Нові Петрівці, який визначає умови та обмеження використання території для містобудівних потреб у межах визначених зон, розробляється на виконання статті 18 Закону України «Про регулювання містобудівної діяльності».

План зонування території встановлює функціональне призначення, вимоги до забудови окремих територій (функціональних зон) населеного пункту, їх ландшафтної організації.

Склад та зміст зонування території визначається ДБН Б.1.1-22:2017 «Склад та зміст плану зонування території». Рішення плану зонування мають відповідати вимогам чинного законодавства, державним будівельним нормам, санітарним правилам, державним стандартам України у сфері містобудування.

Основною задачею плану зонування (зонінгу) є визначення меж зон та підзон з однорідними видами та умовами використання території населеного пункту і встановлення по зонах та підзонах містобудівних регламентів.

Зонінг розробляється відповідно до та на основі чинного генерального плану села («Внесення змін до Генерального плану села Нові Петрівці Вишгородського району Київської області»).

Зонінг не визначає розміщення конкретних об'єктів та обсяги будівництва, а встановлює види використання території ділянок та нерухомого майна, умови та обмеження в межах визначених зон. Для кожної земельної ділянки дозволеним є таке використання, яке відповідає містобудівному регламенту відповідної зони. Невідповідність наміру забудови встановленому виду дозволеного використання земельних ділянок і об'єктів, зазначеним у містобудівному регламенті, означає, що його застосування, у відповідній територіальній зоні не допускається.

Для кожної зони (підзони) встановлюється містобудівний регламент, що визначає види дозволеного (переважного та супутнього) використання земельних ділянок та граничні параметри дозволеного будівництва та реконструкції об'єктів (щільність населення в межах житлової забудови, відсоток озеленення для рекреаційних зон; гранична поверховість або висота будівель тощо).

Для територій та об'єктів нової забудови додатково, за необхідності, можуть встановлюватись граничні параметри об'єктів будівництва або граничні параметри земельних ділянок. Зокрема, для масивів нової садибної забудови – мінімальна або максимальна площа ділянки; мінімальна довжина лицьової сторони ділянки (по фронту вулиці); мінімальна ширина (глибина) ділянки; максимальна висота огорож; для інших видів забудови – максимальний коефіцієнт забудови; мінімальний коефіцієнт озеленення; мінімальна кількість машино-місць для зберігання індивідуального транспорту, для зберігання (технологічного відстою) вантажного автотранспорту та на розвантажувальних майданчиках.

Земельні ділянки та розташовані на них об'єкти, які існували до впровадження в дію зонінгу, граничні розміри та граничні параметри яких не відповідають містобудівному регламенту, можуть використовуватись без визначення строку їх приведення у відповідність до містобудівного регламенту, якщо вони не створюють загрози для життя, здоров'я людини, для навколишнього середовища, об'єктів культурної спадщини.

Зміна параметрів земельних ділянок і об'єктів будівництва, види використання і граничні параметри яких не відповідають містобудівному регламенту, можлива лише шляхом приведення таких об'єктів у відповідність із містобудівним регламентом або шляхом зменшення їх невідповідності граничним параметрам в процесі дозволеного виду будівництва.

Основні цілі документа державного планування:

✓ визначення меж зон та підзон з однорідними видами та умовами використання території населеного пункту і встановлення по зонах та підзонах містобудівних регламентів;

- ✓ регулювання планування та забудови територій з урахуванням державних, громадських та приватних інтересів;
- ✓ раціональне використання території населеного пункту;
- ✓ забезпечення умов для реалізації планів і програм сталого розвитку населеного пункту;
- ✓ збереження природного середовища та охорони історико-культурної спадщини;
- ✓ встановлення правових гарантій з використання і будівельної зміни нерухомості для власників і осіб, що мають намір придбати правоволодіння, користування і розпорядження земельними ділянками, іншими об'єктами нерухомості;
- ✓ створення сприятливих умов для залучення інвестицій у будівництво шляхом забезпечення можливості вибору інвестором найбільш ефективного виду використання земельної ділянки для містобудівних потреб у відповідності до містобудівних регламентів;
- ✓ забезпечення сумісності забудови окремих земельних ділянок з оточуючою забудовою та землекористуванням;
- ✓ визначення територій, що мають будівельні, санітарно-гігієнічні, природоохоронні та інші обмеження їх використання.

Зв'язок з іншими документами державного планування

Даний проект містобудівної документації план зонування території села Нові Петрівці виконано відповідно до вимог діючих нормативно-правових актів України: Земельного Кодексу України, Законів України «Про основи містобудування», «Про регулювання містобудівної діяльності», «Про місцеві державні адміністрації», «Про землеустрій», «Про охорону навколишнього середовища», «Про стратегічну екологічну оцінку», нормативно-правових актів та нормативно-методичних положень Міністерства регіонального розвитку будівництва та житлово-комунального господарства України, Міністерства захисту довкілля та природних ресурсів України, а також під час проектування враховано вимоги наступних документів державного планування:

- ✓ ДБН Б.2.2-12:2019 «Планування та забудова територій».
- ✓ ДСП 173-96 «Державні санітарні правила планування та забудови населених пунктів»;
- ✓ ДБН Б.1.1-22:2017 «Склад та зміст плану зонування території»;
- ✓ ДБН В.1.1-7-2016 «Пожежна безпека об'єктів будівництва»;
- ✓ ДБН В.1.2-14:2018 «Система забезпечення надійності та безпеки будівельних об'єктів. Загальні принципи забезпечення надійності та конструктивної безпеки будівель і споруд»;
- ✓ ДБН В.2.5-64:2012 «Внутрішній водопровід та каналізація»;
- ✓ ДБН В.2.5-74:2013 «Водопостачання. Зовнішні мережі та споруди»;
- ✓ ДБН В.2.5-75:2013 «Каналізація. Зовнішні мережі та споруди. Основні положення проектування»;
- ✓ ДБН Б.2.2-5:2011 «Благоустрій територій»;
- ✓ ДБН В.2.3-4:2015 «Автомобільні дороги»;
- ✓ Державні санітарні правила планування та забудови населених пунктів, зооветеринарні та протипожежні норми та норми технологічного проектування.

Обсяг та склад проекту відповідає ДБН Б.1.1-22:2017 «Склад та зміст детального плану території».

Розроблення документа державного планування ПЗ також має зв'язок та узгоджується з іншими ДДП, а саме: різними планами та програмами, які в тій чи іншій мірі визначають передумови для прийняття проектних рішень в даній містобудівній документації. Їх положення та завдання беруться до уваги в процесі розроблення містобудівної документації та стратегічної екологічної оцінки у її складі.

➤ *«Генеральний план села Нові Петрівці Вишгородського району Київської області»* (виконаний «УКРНДПЦИВІЛЬБУД» у 2013 році) та *«Внесення змін до Генерального плану села Нові Петрівці Вишгородського району Київської області»* (виконаний ТОВ «УКРГРУПППРОЕКТ» у 2020 році), дані ДДП є об'єктами містобудівної

документації, що визначає принципові вирішення планування території та майбутнього використання просторових ресурсів села Нові Петрівці.

➤ «Схема планування території Київської області» (проект), яка є містобудівною документацією, що визначає принципові вирішення планування території та майбутнього використання просторових ресурсів Київської області, а також її окремих частин, які є місцями зосередження господарської активності.

➤ «Схема планування території Вишгородського району», яка є містобудівною документацією, що визначає принципові вирішення планування території та майбутнього використання просторових ресурсів Вишгородського району, а також її окремих частин, які є місцями зосередження господарської активності.

➤ Технічний звіт. Створення інженерно-топографічних планів масштабу 1:2000 для розробки містобудівної документації с. Нові Петрівці Вишгородського району Київської області, виконаний АТ «Науково-виробничий комплекс «КУРС» у 2018 році;

➤ Топографічна зйомка с. Нові Петрівці, виконана ТОВ «Регіональний центр розвитку», Вишгород-2017 р.

➤ Концепція індустриального парку «Київщина», затверджений загальними зборами ПАТ «Промислово-технологічний парк «Київщина» у 2017 р.;

➤ Проведення заходів із захисту від підтоплення і затоплення території (земель), направлених на запобігання розвитку небезпечних геологічних процесів по вул. Свято-Покровська, Ново-Київська, Польова, Івана Кудрі, Козацька, провулку Каневському в с. Нові Петрівці Вишгородського району Київської області (Нове Будівництво). Дощова самоплинна каналізаційна мережа, підземний трубний дренаж, розробник АТ ПВП «Спецбурбуд» у 2020 р;

➤ Звіт «Проведення інженерно-геологічних вишукувань на майданчику будівництва каналізаційних очисних споруд закритого типу продуктивністю 7000 м³/добу та біоплато з енергетичними рослинами в с. Нові Петрівці Вишгородського р-ну Київської області», виконаний ТОВ «УкрНІЦ «ПОТЕНЦІАЛ-4», ТОВ «ГЕОЕКСПЕРТ» у 2019 році.

➤ Генеральний план (основне креслення). Внесення змін до генерального плану міста Вишгород Київської області, виконаний ДП НДПІ «Містобудування» у 2016 році;

➤ План існуючого використання території (Опорний план). Генеральний план села Старі Петрівці Вишгородського району Київської області, виконаний Українським науково-дослідним інститутом проектування міст «ДІПРОМІСТО» у 2007 році;

➤ «Детальний план територій житлового масиву с. Нові Петрівці Вишгородського району Київської області», затвердженого рішенням Новопетрівської сільської ради від 28.08.2015 №1041.1, розроблений ТОВ «Центр АПЛД»;

➤ «Детальний план території житлового масиву с. Нові Петрівці Вишгородського району Київської області», виконаний ТОВ «Центр АПЛД» у 2011 році;

➤ «Детальний план території земельної ділянки для розміщення та експлуатації основних, підсобних і допоміжних будівель та споруд підприємствами, що пов'язані з користуванням надрами на території Новопетрівської сільської ради Вишгородського району Київської області», розроблений ТОВ «Центр АПЛД» у 2015 році;

➤ «План зонування території по вулиці Шевченка в селі Нові Петрівці Вишгородського району Київської області», виконаний ТОВ «Центр АПЛД» у 2016 році;

➤ «План зонування території по провулку Корольова в селі Нові Петрівці Вишгородського району Київської області», виконаний ТОВ «Центр АПЛД» у 2016 році;

➤ «Детальний план території житлового масиву, що розташований на території села Нові Петрівці Вишгородського району Київської області», розроблений ТОВ «Центр АПЛД» у 2015 році;

➤ «Детальний план території житлового масиву в селі Нові Петрівці Вишгородського району Київської області» розроблений ТОВ «Центр АПЛД» у 2017 році;

➤ «Детальний план території житлового масиву с. Нові Петрівці Вишгородського району Київської області» розроблений ТОВ «Центр АПЛД» у 2016 році;

➤ «Детальний план території для будівництва та обслуговування будівель

ринкової інфраструктури і комунального господарства в селі Нові Петрівці Вишгородського району Київської області», розроблений ТОВ «Центр АПЛД» у 2016 році;

➤ «Детальний план території земельної ділянки по вулиці Свято-Покровській село Нові Петрівці Вишгородського району Київської області», розроблений ТОВ «Центр АПЛД» у 2016 році;

➤ «Детальний план території для розміщення багатоквартирного житлового будинку, що розташований у пров. 1-го Травня у с. Нові Петрівці Вишгородського району Київської області», розроблений ТОВ «Центр АПЛД» у 2015 році;

➤ «Детальний план території для розміщення житлового будинку, що розташований по вулиці Черкаській с. Нові Петрівці Вишгородського району Київської області, розроблений ТОВ «Центр АПЛД» у 2016 році;

➤ «Детальний план території земельної ділянки, що розташована на території Новопетрівської сільської ради Вишгородського району Київської області» розроблений ТОВ «Центр АПЛД» у 2015 році;

➤ «Детальний план території житлового масиву с. Нові Петрівці Вишгородського району Київської області» розроблений ТОВ «Центр АПЛД» у 2016 році;

➤ «Детальний план території земельної ділянки, для розміщення очисних споруд, що розташована на території Новопетрівської сільської ради Вишгородського району Київської області» розроблений ТОВ «Центр АПЛД» у 2015 році;

➤ «Детальний план території земельної ділянки для розміщення житлового будинку в селі Нові Петрівці Вишгородського району Київської області» розроблений ТОВ «Центр АПЛД» у 2017 році;

➤ «Детальний план території земельної ділянки для розміщення гаражів по вулиці Бучанській в селі Нові Петрівці Вишгородського району Київської області» розроблений ТОВ «Центр АПЛД» у 2016 році;

➤ «Детальний план території житлового масиву с. Нові Петрівці Вишгородського району Київської області» розроблений ТОВ «Центр АПЛД» у 2016 році;

➤ «Детальний план території земельної ділянки для розміщення житлового будинку по вулиці 1-го Травня в селі Нові Петрівці Вишгородського району Київської області» розроблений ТОВ «Центр АПЛД» у 2016 році;

➤ «Детальний план території земельної ділянки по пров. Київський с. Нові Петрівці Вишгородського району Київської області» розроблений ТОВ «Центр АПЛД» у 2016 році;

➤ Містобудівний розрахунок визначення параметрів об'єкту придорожного сервісу в складі готельного комплексу з апартаментами, торгівельними та громадськими приміщеннями за адресою вул. Свято-Покровська і с. Нові Петрівці, Вишгородського району Київської області;

➤ «Детальний план території житлового масиву село Нові Петрівці Вишгородського району Київської області» розроблений ТОВ «Центр АПЛД» у 2015 році;

➤ «Детальний план території земельної ділянки по вулиці Межизгірський село Нові петрівці Вишгородського району Київської області» розроблений ТОВ «Центр АПЛД» у 2016 році;

➤ «Детальний план території земельної ділянки для будівництва та обслуговування житлового будинку, господарських будівель та споруд, в межах с. Нові Петрівці Вишгородського району Київської області» розроблений ТОВ «Центр АПЛД» у 2016 році;

➤ «Детальний план території масиву житлової забудови розташованої на території с. Нові Петрівці Вишгородського району Київської області» розроблений ТОВ «Центр АПЛД» у 2015 році;

➤ «Детальний план території земельної ділянки для розміщення індивідуальних гаражів, що розташована в с. Нові Петрівці Вишгородського району Київської області» розроблений ТОВ «Центр АПЛД» у 2017 році;

➤ «Детальний план території земельної ділянки для будівництва та обслуговування офісно-складських та побутових приміщень, що розташована в с. Нові

Петрівці Вишгородського району Київської області» розроблений ТОВ «Центр АПЛД» у 2017 році;

➤ «Детальний план території масиву, розташованого на території с. Нові Петрівці Вишгородського району Київської області, для будівництва та обслуговування житлової забудови господарських будівель та споруд» розроблений ТОВ «Центр АПЛД» у 2017 році;

➤ «Детальний план території, земельних ділянок розташованих на території с. Нові Петрівці Вишгородського району Київської області» розроблений ТОВ «Центр АПЛД» у 2015 році;

➤ «Детальний план території земельної ділянки для розміщення та експлуатації основних, підсобних і допоміжних будівель та споруд підприємствами, що пов'язані з користуванням надрами на території Новопетрівської сільської ради Вишгородського району Київської області» розроблено ТОВ «Центр АПЛД» у 2015 році;

➤ «Детальний план території земельної ділянки для будівництва та обслуговування багатофункціонального комплексу багатоквартирних будинків з торгово-офісними приміщеннями, що розташована в с. Нові Петрівці Вишгородського району Київської області» розроблений ТОВ «Центр АПЛД» у 2017 році;

➤ «Детальний план території земельної ділянки, що розташована по вул. Вишгородська, 155 В с. Нові Петрівці Вишгородського району Київської області, для будівництва та обслуговування будівлі торгівлі», розроблений ТОВ «Центр АПЛД» у 2016 році;

➤ «Детальний план території с. Нові Петрівці Вишгородського району Київської області (квартали №187, 188, 189, 180, 160, 179, 155, 154, 153, 157, 174 згідно з Генеральним планом села Нові Петрівці Новопетрівської сільської ради Вишгородського району Київської області, виконаний ТОВ «УКРГРУПППРОЕКТ» у 2017 році;

➤ «Детальний план території кварталів №25, №26, №27 орієнтовною площею 84,9 га в селі Нові Петрівці Вишгородського району Київської області», виконаний ТОВ «УКР-ГРУПППРОЕКТ» у 2019 році;

➤ «План зонування території для розміщення магазину в селі Нові Петрівці Вишгородського району Київської області» розроблений ТОВ «Центр АПЛД» у 2016 році;

➤ «План зонування території по вулиці Корольова в селі Нові Петрівці Вишгородського району Київської області» розроблено ТОВ «Центр АПЛД» у 2016 році;

➤ «План зонування північно-східної частини території села Нові Петрівці Вишгородського району Київської області» розроблений ТОВ «Центр АПЛД» у 2017 році;

➤ «Проект благоустрою території земельної ділянки № 291(кадастровий номер 3221886001:03:262:0001) по вул. Свято-Покровська с. Нові Петрівці Вишгородського району Київської області» розроблений ТОВ «Центр АПЛД» у 2015 році;

➤ «Детальний план території для будівництва каналізаційних очисних споруд в селі Нові Петрівці Вишгородського району Київської області» розроблений ТОВ «УКР-ГРУПППРОЕКТ» у 2019 році;

➤ «Коригування детального плану території масиву, розташованого на території с. Нові Петрівці Вишгородського району Київської області, для будівництва та обслуговування житлової забудови господарських будівель та споруд», розроблено ТОВ «Центр АПЛД» у 2019 році;

➤ Робочий проект «Багатоквартирні житлові будинки з торгово-офісними приміщеннями в с. Нові Петрівці на розі вул.1-го травня та пров.1-го травня в с. Нові Петрівці Вишгородського району. Будівництво каналізаційної насосної станції та напірного колектору для перекачки стічних вод до комунальних очисних споруд», виконаний ТОВ «Ювента-груп Україна» у 2017 році;

➤ «Детальний план території земельної ділянки для розміщення складів, автомийки і гаражів в селі Нові Петрівці Вишгородського району Київської області», розроблений ТОВ «Центр архітектурного проектування та ландшафтного дизайну» у 2018 році;

➤ «Детальний план території масиву, житлової забудови з об'єктами

громадського та соціального обслуговування, розташованого на території с. Нові Петрівці Вишгородського району Київської області» розроблений ТОВ «Центр АПЛД» у 2018 році;

➤ «Детальний план території земельної ділянки для будівництва та обслуговування багатфункціонального комплексу багатоквартирних будинків з торгово-офісними приміщеннями, що розташована в с. нові петрівці Вишгородського району Київської області», розроблений ТОВ «Центр АПЛД» у 2017 році;

➤ Містобудівний розрахунок із техніко-економічними показниками запланованого об'єкту будівництва «будівництво дороги по вул. Індустріальна та прилеглих вулиць в с. Нові Петрівці Вишгородського району Київської області», проектна організація ПП "НВФ "Мостопроект", 2019 р.;

➤ «Стратегія розвитку Київської області на період 2021-2027 років» та «План заходів з її реалізації у 2021-2023 роках». Головними стратегічними цілями розвитку Київської області, що пов'язані із реалізацією проектних рішень ПЗ є: розвиток людського потенціалу, наближення якості життя до європейських стандартів; сталий розвиток територій громад.

➤ «Основні засади (стратегія) державної екологічної політики України на період до 2030 року». Основними засадами державної екологічної політики є:

- збереження такого стану кліматичної системи, який унеможливить підвищення ризиків для здоров'я та благополуччя людей і НПС;
- сприяння сталому розвитку шляхом досягнення збалансованості складових розвитку (економічної, екологічної, соціальної), орієнтування на пріоритети збалансованого розвитку;
- інтегрування екологічних вимог під час розроблення і затвердження документів державного планування, галузевого (секторального), регіонального та місцевого розвитку та у процесі прийняття рішень про провадження планованої діяльності об'єктів, які можуть мати значний вплив на довкілля;
- міжсекторальне партнерство та залучення заінтересованих сторін;
- запобігання виникненню надзвичайних ситуацій природного і техногенного характеру, що передбачає аналіз і прогнозування екологічних ризиків, які ґрунтуються на результатах стратегічної екологічної оцінки, оцінки впливу на довкілля, а також комплексного моніторингу стану навколишнього природного середовища;
- забезпечення невідворотності відповідальності за порушення природоохоронного законодавства;
- застосування принципів перестороги, превентивності (запобігання), пріоритетності усунення джерел шкоди довкіллю, "забруднювач платить";
- відповідальність органів виконавчої влади та органів місцевого самоврядування за доступність, своєчасність і достовірність екологічної інформації;
- упровадження новітніх засобів і форм комунікацій та ефективної інформаційної політики у сфері охорони навколишнього природного середовища.

➤ «Стратегія розвитку Київської області на період 2021-2027 роки». Однією з головних цілей стратегії є розвиток людського потенціалу, наближення якості життя до європейських стандартів, що передбачає розвиток регіону в соціальному вимірі, розвиток людського капіталу та підвищення якості життя мешканців області. Саме тому система цілей і завдань у цій сфері охоплює діяльність у різних сферах соціально-економічного життя мешканців області, серед яких: забезпечення доступності та якості послуг охорони здоров'я, якісної освіти, соціальних послуг, популяризація здорового способу життя, розбудова комунальної інфраструктури, забезпечення громадянської та екологічної безпеки. Визначальним чинником розвитку регіону у перспективі стане інтегрованість мешканців у процесі прийняття рішень щодо розвитку їх територіальних громад та регіону загалом, що вимагає активізації діалогу між представниками бізнесу, органів влади, громадськості.

➤ «Програма охорони довкілля та раціонального використання природних ресурсів Київської області на 2019-2022 роки». Головною метою програми є створення екологічно безпечних та комфортних умов для життя населення Київської області шляхом зменшення антропогенного навантаження та відновлення довкілля.

Звіт сформовано на основі принципів законності та об'єктивності, гласності, участі громадськості, наукової обґрунтованості, збалансованості інтересів, комплексності, запобігання екологічній шкоді, довгострокового прогнозування, достовірності та повноти інформації.

2. Характеристика поточного стану довкілля, у тому числі здоров'я населення та прогнозні зміни цього стану, якщо документ державного планування не буде затверджено

Стан довкілля обумовлюється впливом на нього усіх суб'єктів природокористування. Першочергова увага до охорони навколишнього природного середовища, раціонального використання природних ресурсів, забезпечення екологічної безпеки життєдіяльності населення – невід'ємна умова сталого розвитку.

Нижче наведені характеристики стану окремих складових навколишнього середовища, на основі аналізу яких виконано еколого-містобудівне обґрунтування перспективного розвитку території населеного пункту с. Нові Петрівці.

Фізико-географічна характеристика

Село Нові Петрівці знаходиться в південно-східній частині Петрівської СР Вишгородського району Київської області.

На півдні село межує з районним центром – м. Вишгород, на півночі – з с. Старі Петрівці. На сході територію села омиває Київське водосховище.

У фізико-географічному відношенні с. Нові Петрівці знаходиться в зоні мішаних лісів. Рельєф села яристий, розчленований ярово-балочною мережею. Абсолютні відмітки території села змінюються від 120 до 175 м. Загальний ухил місцевості із заходу на схід (до Київського водосховища).

Кліматична характеристика

Відповідно до Кліматичного районування України територія села Нові Петрівці відноситься до Північної атлантико-континентальної кліматичної області Західного кліматичного району.

На основі комплексного аналізу кліматичних параметрів, які використовуються при плануванні та забудові населених пунктів та відповідно до архітектурно-будівельного кліматичного районування території України (ДСТУ-Н Б В.1.1-27:2010 “Будівельна кліматологія”) територія населеного пункту віднесена до I архітектурно-будівельного кліматичного району - Північно-Західного.

Кліматологічні показники I-ого архітектурно-будівельного кліматичного району

| Температура повітря, °С | | | | Кількість опадів за рік, мм | Відносна вологість у липні, % | Середня швидкість вітру у січні, м/с |
|-------------------------|--------------|--------------------|---------------------|-----------------------------|-------------------------------|--------------------------------------|
| середня за | | абсолютний мінімум | абсолютний максимум | | | |
| січень | липень | | | | | |
| Від -5 до -8 | Від 18 до 20 | Від -37 до -40 | Від 37 до 40 | Від 550 до 700 | Від 65 до 75 | Від 3 до 4 |

За даними МО Вишгород (30.09.2020 р. №02-14.1/2016/06-373) були надані дані за 30-річний період спостережень і є репрезентативними для с. Нові Петрівці Вишгородського району Київської області.

1. Середня максимальна температура повітря найбільш теплого місяця (липня) становить 25,6 С;
2. Середня температура повітря найбільш холодного місяця (січня) становить

- мінус 3,3 С;
3. Швидкість вітру, повторення перевищення якої складає 5%, становить 10 /с;
 4. Середньорічна швидкість вітру складає 4,0 м/с;
 5. Середня за рік повторюваність напрямів вітру:

| Напря́м вітру (%) | | | | | | | |
|-------------------|------------------|---------|------------------|-----------|-------------------|----------|-------------------|
| Північний | Північно-східний | Східний | Південно-східний | Південний | Південно-західний | Західний | Північно-західний |
| 18,7 | 9,2 | 6,9 | 8,7 | 14,7 | 13,7 | 15,3 | 12,8 |

Корисні копалини

Відповідно до листа №13835/01-2/10-20 від 14.09.2020 р. від Державної служби геології та надр України зазначено, що в межах населеного пункту родовища корисних копалин із затвердженими запасами, які враховані Державним балансом запасів корисних копалин України, відсутні, відповідно, планувальні обмеження щодо користування корисними копалинами – відсутні теж.




ДЕРЖАВНА СЛУЖБА ГЕОЛОГІЇ ТА НАДР УКРАЇНИ
(Держгеонадра)

03037, м. Київ, вул. Антоана Цезаря, 16, тел.: (044) 536-13-18, (044) 536-13-17, факс: (044) 456-71-45, e-mail: geonadra@geonadra.kiev.ua

№ _____ на № _____ від _____

Новопетрівська сільська рада
Вишгородський район
Київської області
вул. Свято-Покровська, 171,
с. Нові Петрівці, 07354

Щодо надання інформації

Державна служба геології та надр розглянула лист Новопетрівської сільської ради Вишгородського району Київської області від 12.08.2020 № 03-12/901 (вх. Держгеонадр від 12.08.2020 № 5224/01/10-20) та в межах своєї компетенції повідомляє, що в межах означеної території родовища корисних копалин із затвердженими запасами, які враховані Державним балансом запасів корисних копалин України, відсутні.

Крім того детальну інформацію згідно запиту можна отримати з інтерактивної карти родовищ корисних копалин України на сайті ДНВП "Геоінформ Україна" за посиланням: <http://geoinf.kiev.ua>.

Також повідомляємо, що спеціальних дозволів на користування надрами з метою геологічного вивчення в межах означеної території Державною службою геології та надр України не надавалось.

Заступник Голови  **Роман САРАГА**

Водні ресурси: гідрогеологічна та гідрологічна характеристики

Відповідно до карти «Гідрогеологічне районування території України» населений пункт належить до Дніпровсько-Донецького артезіанського басейну.

Для водозабезпечення села використовують підземні водоносні горизонти. Існуючі водозабірні свердловини обладнані на водоносний горизонт бучацьких відкладів з визначеними зонами санітарної охорони першого поясу для захищених водоносних горизонтів 30x30 м з типами огороження сіткою «рабиця» або бетонним парканом.

Дослідження якості питної води у селі Нові Петрівці проводиться Вишгородським міжрайонним відділом лабораторних досліджень ДУ «Київський ОЛЦ МОЗ України». Станом на 08.09.2020 р. відібрані проби води зі свердловин, що використовуються населенням для задоволення господарсько-побутових потреб, за органолептичними показниками відповідають вимогам ДСанПіН 2.2.4-171-10 «Гігієнічні вимоги до води питної, призначеної для споживання людиною».

| | | |
|------------------------------------------------------------------------------------------------|---------------------|---------|
| Міжрайонний відділ лабораторних досліджень ДУ «Київський ОЛЦ МОЗ України» | Код форми за ЗКУД | |
| | Код закладу за ЗКПО | 3858745 |
| Медична документація Форма № 327/0 Затверджена наказом МОЗ України 11.07.2000 р. №160 | | |

ПРОТОКОЛ № 471

дослідження питної води
від 08.09.2020 року

Місце відбору проби: КП Новопетрівський ККП

Найменування вододжерела: свердловина №1 вул. Першого Травня

Дата і час відбору проби: 08.09.2020 року

Запах 0 бали при 20°C 0 при 60°C ГОСТ 3351-74

Присмак 0 бали при 20°C, кольоровість 0,76 градуси ГОСТ 3351-74

Каламутність 0,12 по ГОСТ 3351-74

Осад (описати) -

Прозорість _____ см

Водневий показник _____ рН ДСТУ 4077-2001

Залишковий хлор _____

вільний _____ мг/дм³ ДСТУ ISO 7393-3:2004
ГОСТ 18190-72

в'язаний _____ мг/дм³ ГОСТ 18190-72

залишковий озон _____ мг/дм³ ГОСТ 18301-72

Окисність _____ мгО₂/дм

А.от

аміака _____ мг/дм³ ГОСТ 4192-82

нітритів _____ мг/дм³ ГОСТ 4192-82

нітратів _____ мг/дм³ ГОСТ 18826-73

Загальна жорсткість _____ мг-екв/дм³ ГОСТ 4151-72

Сухий залишок _____ мг/дм³ ГОСТ 18164-72

Хлориди _____ мг/дм³ ДСТУ 4079-2001
ГОСТ 4245-72


Сольфати _____ мг/дм³ ГОСТ 4389-72

Залізо _____ мг/дм³ ГОСТ 4011-72

У.дл. _____ мг/дм³ ГОСТ 4388-72


Цинк _____ мг/дм³ МВВ 081-12/0139-04

| | | |
|------------------------------|-------|-----------------------------------------|
| Синьць | _____ | мг/дм ³ МВВ 081/12-4631-00 |
| Углекислота | _____ | мг/дм ³ ГОСТ 4152-89 |
| Фтор | _____ | мг/дм ³ ГОСТ 4386-89 |
| Алюміній | _____ | мг/дм ³ ГОСТ 18165-89 |
| Поліфосфати | _____ | мг/дм ³ ГОСТ 18309-72 |
| Селен | _____ | мг/дм ³ ГОСТ 19413-89 |
| Нікель | _____ | мг/дм ³ ДСТУ 7150:2010 |
| Марганець | _____ | мг/дм ³ ГОСТ 4974-72 |
| Тригалогенметани (ТГМ, сума) | _____ | мг/дм ³ ДСТУ ISO 10301:2004 |
| Поверхнево-активні речовини | _____ | мг/дм ³ КНД 211.1.4.017-95 |
| Жирні кислоти | _____ | мг/дм ³ РД 52.24.34-86 |
| Амфопродукти | _____ | мг/дм ³ ГОСТ 17.1.4.01-80 |
| Лужність загальна | _____ | мг/дм ³ ДСТУ ISO 9963-1:2007 |
| Магній | _____ | мг/дм ³ ДСТУ ISO 6059:2003 |
| Ртуть | _____ | мг/дм ³ МВВ 081/12-4631-00 |
| Кальцій | _____ | мг/дм ³ ДСТУ ISO 6059:2003 |
| Ціаніди | _____ | мг/дм ³ ДСТУ ISO 6703-1:2007 |
| Хром загальний | _____ | мг/дм ³ СЗВ УМИКВ |
| Кадмій | _____ | мг/дм ³ МВВ 081/12-4631-00 |
| Літій | _____ | мг/дм ³ РД 52.24.66-88 |
| Стронцій стабільний | _____ | мг/дм ³ ГОСТ 23930-88 |

Специфічні речовини, характерні для місцевих умов, мг/дм³ _____
 Прізвище та підпис особи, що проводила дослідження:  Салота Л.В.

ВИСНОВОК ЛІКАРЯ:

Досліджена проба води питної із свердловини №1 за органолептичними показниками відповідає вимогам ДСанПіН 2.2.4-171-10 «Гігієнічні вимоги до води питної, призначеної для споживання людиною»

Завідувач відділу  О.С. Гудзь

| | | |
|----------------------------------------------------------------------------------------------|------------------------------------------------------------------------------------------------|---------|
| Вінницький мікрорайонний відділ лабораторних досліджень У П. Гіслярій ОШД МОЗ України» | Код форми за ЗКУД Код закладу за ЗКПЮ | 3858745 |
| | Медична документація Форма № 327/0 Затверджена наказом МОЗ України 11.07.2000 р. №160 | |

ПРОТОКОЛ № 472
дослідження питної води
від 08.09.2020 року

Місце відбору проби: КП Новопетрівський ККП

Найменування вододжерела: свердловина №2 вул. Першого Травня

Дата і час відбору проби: 08.09.2020 року

Зпах 0 бали при 20°C 0 при 60°C _____ ГОСТ 3351-74

Присмак 0 бали при 20°C. кольоровість 0,76 градуси _____ ГОСТ 3351-74

Каламутність 0,35 по _____ ГОСТ 3351-74

Осад (описати) _____

Прозорість _____ см

Водневий показник _____ рН ДСТУ 4077-2001

Залишковий хлор _____

вільний _____ мг/дм³ ДСТУ ISO 7393-3:2004
ГОСТ 18190-72

зв'язаний _____ мг/дм³ ГОСТ 18190-72

залишковий озон _____ мг/дм³ ГОСТ 18301-72

Окисність _____ мгО₂/дм³

Аніон

аміака _____ мг/дм³ ГОСТ 4192-82

нітритів _____ мг/дм³ ГОСТ 4192-82

нітратів _____ мг/дм³ ГОСТ 18826-73

Загальна жорсткість _____ мг-екв/дм³ ГОСТ 4151-72

Сухий залишок _____ мг/дм³ ГОСТ 18164-72

Хлориди _____ мг/дм³ ДСТУ 4079-2001
ГОСТ 4245-72

Сульфати _____ мг/дм³ ГОСТ 4389-72

Залізо _____ мг/дм³ ГОСТ 4011-72


Мідь _____ мг/дм³ ГОСТ 4388-72

Цинк _____ мг/дм³ МВВ 081-12/0139-04

472

| | | |
|------------------------------|-------|-----------------------------------------|
| Свинець | _____ | мг/дм ³ МВВ 081/12-4631-00 |
| Миш'як | _____ | мг/дм ³ ГОСТ 4152-89 |
| Фтор | _____ | мг/дм ³ ГОСТ 4386-89 |
| Алюміній | _____ | мг/дм ³ ГОСТ 18165-89 |
| Поліфосфати | _____ | мг/дм ³ ГОСТ 18309-72 |
| Селен | _____ | мг/дм ³ ГОСТ 19413-89 |
| Нікель | _____ | мг/дм ³ ДСТУ 7150:2010 |
| Марганець | _____ | мг/дм ³ ГОСТ 4974-72 |
| Тригалогенметани (ТГМ, сума) | _____ | мг/дм ³ ДСТУ ІСО 10301:2004 |
| Поверхнево-активні речовини | _____ | мг/дм ³ КНД 211.1.4.017-95 |
| Феноли | _____ | мг/дм ³ РД 52.24.34-86 |
| Нафтопродукти | _____ | мг/дм ³ ГОСТ 17.1.4.01-80 |
| Нітратна загальна | _____ | мг/дм ³ ДСТУ ІСО 9963-1:2007 |
| Магній | _____ | мг/дм ³ ДСТУ ІСО 6059:2003 |
| Ртуть | _____ | мг/дм ³ МВВ 081/12-4631-00 |
| Кальцій | _____ | мг/дм ³ ДСТУ ІСО 6059:2003 |
| Ціаніди | _____ | мг/дм ³ ДСТУ ІСО 6703-1:2007 |
| Хром загальний | _____ | мг/дм ³ СЭВ УМИКВ |
| Кадмій | _____ | мг/дм ³ МВВ 081/12-4631-00 |
| Пестициди | _____ | мг/дм ³ РД 52.24.66-88 |
| Сірочений стабільний | _____ | мг/дм ³ ГОСТ 23950-88 |

_____ мг/дм³ речовини, характерні для місцевих умов.

Прізвище та підпис особи, що проводила дослідження:  Салюта Л.В.

ВИСНОВОК ЛІКАРЯ:

Досліджена проба води питної із свердловини №2 за органолептичними показниками відповідає вимогам ДСанПіН2.4-171-10 «Гігієнічні вимоги до води питної, призначеної для споживання людиною»

Завідувач відділу



О.С. Гудзь

| | | |
|-------------------------------------------------------------------------------------------------|---------------------|---------|
| Вишгородський мікрорайонний відділ лабораторних досліджень ДУ «Київський ОЛЦ МОЗ України» | Код форми за ЗКУД | |
| | Код закладу за ЗКПО | 3858745 |
| Медицина документація Форма № 327/0 Затверджена наказом МОЗ України 11.07.2000 р. №160 | | |

ПРОТОКОЛ № 473
дослідження питної води
від 08.09.2020 року

Місце відбору проби: КП Новопетрівський ЖКП

Найменування вододжерела: свердловина №3 вул. Комарова

Дата і час відбору проби: 08.09.2020 року

Запах 0 бали при 20°C 0 при 60°C ГОСТ 3351-74

Присмак 0 бали при 20°C, кольоровість 0,76 градуси ГОСТ 3351-74

Каламутність 0,31 по ГОСТ 3351-74

Осад (описати) -

Прозорість _____ см

Водневий показник _____ рН ДСТУ 4077-2001

З. вільний хлор _____

вільний _____ мг/дм³ ДСТУ ISO 7393-3:2004
ГОСТ 18190-72

зв'язаний _____ мг/дм³ ГОСТ 18190-72

залишковий озон _____ мг/дм³ ГОСТ 18301-72

Окисність _____ мгО₂/дм

Азот

аміака _____ мг/дм³ ГОСТ 4192-82

нітритів _____ мг/дм³ ГОСТ 4192-82

нітратів _____ мг/дм³ ГОСТ 18826-73

З. заг. жорсткість _____ мг-екв/дм³ ГОСТ 4151-72

Сухий залишок _____ мг/дм³ ГОСТ 18164-72

Хлориди _____ мг/дм³ ДСТУ 4079-2001
ГОСТ 4245-72

Сульфати _____ мг/дм³ ГОСТ 4389-72

Залізо _____ мг/дм³ ГОСТ 4011-72

Мідь _____ мг/дм³ ГОСТ 4388-72

Цинк _____ мг/дм³ МВВ 081-12/0139-04

473

| | |
|-----------------------------------------------------------------------|--------------------------------------------------------------------------------------------------|
| Свинець | мг/дм ³ МВВ 081/12-4631-00 |
| Міш'як | мг/дм ³ ГОСТ 4152-89 |
| Фтор | мг/дм ³ ГОСТ 4386-89 |
| Алюміній | мг/дм ³ ГОСТ 18165-89 |
| Поліфосфати | мг/дм ³ ГОСТ 18309-72 |
| Цинк | мг/дм ³ ГОСТ 19413-89 |
| Нікель | мг/дм ³ ДСТУ 7150:2010 |
| Марганець | мг/дм ³ ГОСТ 4974-72 |
| Тригалогенметани (ТГМ, сума) | мг/дм ³ ДСТУ ISO 10301:2004 |
| Поверхнево-активні речовини | мг/дм ³ КНД 211.1.4.017-95 |
| Феноли | мг/дм ³ РД 52.24.34-86 |
| Нафтопродукти | мг/дм ³ ГОСТ 17.1.4.01-80 |
| Лужність загальна | мг/дм ³ ДСТУ ISO 9963-1:2007 |
| Магній | мг/дм ³ ДСТУ ISO 6059:2003 |
| Вугік | мг/дм ³ МВВ 081/12-4631-00 |
| Кальцій | мг/дм ³ ДСТУ ISO 6059:2003 |
| Ціаніди | мг/дм ³ ДСТУ ISO 6703-1:2007 |
| Хром загальний | мг/дм ³ СЗВ УМИКВ |
| Кадмій | мг/дм ³ МВВ 081/12-4631-00 |
| Пестициди | мг/дм ³ РД 52.24.66-88 |
| Стронцій стабільний | мг/дм ³ ГОСТ 23950-88 |
| Специфічні речовини, характерні для місцевих умов, мг/дм ³ | |
| Прізвище та підпис особи, що проводила дослідження: |  Салюта Л.В. |

ВИСНОВОК ЛІКАРЯ:

Досліджена проба води питної із свердловини №3 за органолептичними показниками відповідає вимогам ДСанПіН2.2.4-171-10 «Гігієнічні вимоги до води питної, призначеної для споживання людиною»

Завідувач відділу



О.С. Гудзь

| | | |
|---------------------------------------------------------------------------------------------------------------------------------------------------|---------------------|---------|
| Інститут державного санітарно-гігієнічного нагляду лабораторних досліджень м. Ужгород, вул. Шевченка, 10 д. Ужгородський ОЛШ МОЗ України | Код форми за ЗКУД | |
| | Код закладу за ЗКПО | 3858745 |
| Медицина документація Форма № 327/0 Затверджена наказом МОЗ України 11.07.2000 р. №160 | | |

ПРОТОКОЛ № 474

дослідження питної води
від 08.09.2020 року

Місце відбору проби: КП Новопетрівський ККП

Найменування вододжерела: свердловина №4 вул. Новокиївська

Дата і час відбору проби: 08.09.2020 року

Запах 0 бали при 20°C 0 при 60°C ГОСТ 3351-74

Присмак 0 бали при 20°C, кольоровість 0,76 градуси ГОСТ 3351-74

Каламутність 0,46 по ГОСТ 3351-74

Осад (описати) -

Прозорість _____ см

Водневий показник _____ рН ДСТУ 4077-2001

Залишковий хлор _____

вільний _____ мг/дм³ ДСТУ ISO 7393-3:2004
ГОСТ 18190-72

в'язаний _____ мг/дм³ ГОСТ 18190-72

залишковий озон _____ мг/дм³ ГОСТ 18301-72

Окисність _____ мг О₂/дм³

Азот

аміака _____ мг/дм³ ГОСТ 4192-82

нітритів _____ мг/дм³ ГОСТ 4192-82

нітратів _____ мг/дм³ ГОСТ 18826-73

Загальна жорсткість _____ мг-екв/дм³ ГОСТ 4151-72

Силіційний залишок _____ мг/дм³ ГОСТ 18164-72


Хлориди _____ мг/дм³ ДСТУ 4079-2001
ГОСТ 4245-72

Сульфати _____ мг/дм³ ГОСТ 4389-72

Залізо _____ мг/дм³ ГОСТ 4011-72

Мідь _____ мг/дм³ ГОСТ 4388-72

Цинк _____ мг/дм³ МВВ 081-12/0139-04

| | | |
|-----------------------------------------------------------------------|---------------------------------------------------------------------------------------|-----------------------------------------|
| Свинець | _____ | мг/дм ³ МВВ 081/12-4631-00 |
| Миш'як | _____ | мг/дм ³ ГОСТ 4152-89 |
| Фтор | _____ | мг/дм ³ ГОСТ 4386-89 |
| Алюміній | _____ | мг/дм ³ ГОСТ 18165-89 |
| Поліфосфати | _____ | мг/дм ³ ГОСТ 18309-72 |
| Селен | _____ | мг/дм ³ ГОСТ 19413-89 |
| Нікель | _____ | мг/дм ³ ДСТУ 7150:2010 |
| М'яганець | _____ | мг/дм ³ ГОСТ 4974-72 |
| Гігроскопічні солі (ТГМ, сума) | _____ | мг/дм ³ ДСТУ ISO 10301:2004 |
| Поверхнево-активні речовини | _____ | мг/дм ³ КНД 211.1. 4. 017-95 |
| Феноли | _____ | мг/дм ³ РД 52.24.34-86 |
| Нафтопродукти | _____ | мг/дм ³ ГОСТ 17.1.4.01-80 |
| Лужність загальна | _____ | мг/дм ³ ДСТУ ISO 9963-1:2007 |
| Магній | _____ | мг/дм ³ ДСТУ ISO 6059:2003 |
| Ртуть | _____ | мг/дм ³ МВВ 081/12-4631-00 |
| Кальцій | _____ | мг/дм ³ ДСТУ ISO 6059:2003 |
| Цинк | _____ | мг/дм ³ ДСТУ ISO 6703-1:2007 |
| Молібден | _____ | мг/дм ³ СЗВ УМИКВ |
| Кадмій | _____ | мг/дм ³ МВВ 081/12-4631-00 |
| Пестициди | _____ | мг/дм ³ РД 52.24.66-88 |
| Стронцій стабільний | _____ | мг/дм ³ ГОСТ 23950-88 |
| Специфічні речовини, характерні для місцевих умов, мг/дм ³ | _____ | |
| Прізвище та підпис особи, що проводила дослідження: |  | Салута Л.В. |

ВИСНОВОК ЛІКАРЯ:

Досліджена проба води питної із свердловини №4 за органолептичними показниками відповідає вимогам ДСанПіН 2.2.4-171-10 «Гігієнічні вимоги до води питної, призначеної для споживання людиною»

Завідувач відділу



О.С. Гудзь

Центр державного експертно-аналітичного управління
лабораторних досліджень
ДУ «Київський ОЛЦ МОЗ України»

Код форми за ЗКУД
Код закладу за ЗКПО 3858745
Медична документація
Форма № 327/0
Затверджена наказом МОЗ України
11.07.2000 р. №160

ПРОТОКОЛ № 475

дослідження питної води
від 08.09.2020 року

Місце відбору проби: КП Новопетрівський ККП

Найменування вододжерела: свердловина №5 лікарня

Дата і час відбору проби: 08.09.2020 року

Запах 0 бали при 20°C 0 при 60°C ГОСТ 3351-74

Присмак 0 бали при 20°C, кольоровість 0,38 градуси ГОСТ 3351-74

Кількість мушкету 0,42 по ГОСТ 3351-74

Смак (описати) -

Прозорість см

Водневий показник рН ДСТУ 4077-2001

Залишковий хлор

вільний мг/дм³ ДСТУ ISO 7393-3:2004
ГОСТ 18190-72

зв'язаний мг/дм³ ГОСТ 18190-72

залишковий озон мг/дм³ ГОСТ 18301-72

Окисненість мг/дм³

Аміак мг/дм³ ГОСТ 4192-82

нітритів мг/дм³ ГОСТ 4192-82

нітратів мг/дм³ ГОСТ 18826-73

Загальна жорсткість мг-екв/дм³ ГОСТ 4151-72

Сухий залишок мг/дм³ ГОСТ 18164-72

Хлориди мг/дм³ ДСТУ 4079-2001
ГОСТ 4245-72

Сульфати мг/дм³ ГОСТ 4389-72


Залізо мг/дм³ ГОСТ 4011-72

Мідь мг/дм³ ГОСТ 4388-72

Цинк мг/дм³ МВВ 081-12/0139-04

| | | |
|------------------------------|-------|-----------------------------------------|
| Свинець | _____ | мг/дм ³ МВВ 081/12-4631-00 |
| Миш'як | _____ | мг/дм ³ ГОСТ 4152-89 |
| Фтор | _____ | мг/дм ³ ГОСТ 4386-89 |
| А поміній | _____ | мг/дм ³ ГОСТ 18165-89 |
| Галій | _____ | мг/дм ³ ГОСТ 18309-72 |
| Селен | _____ | мг/дм ³ ГОСТ 19413-89 |
| Нікель | _____ | мг/дм ³ ДСТУ 7150:2010 |
| Марганець | _____ | мг/дм ³ ГОСТ 4974-72 |
| Тригалогенметани (ТГМ, сума) | _____ | мг/дм ³ ДСТУ ІСО 10301:2004 |
| Поверхнево-активні речовини | _____ | мг/дм ³ КНД 211.1. 4. 017-95 |
| Феноли | _____ | мг/дм ³ РД 52.24.34-86 |
| Нафтопродукти | _____ | мг/дм ³ ГОСТ 17.1.4.01-80 |
| Лужність загальна | _____ | мг/дм ³ ДСТУ ІСО 9963-1:2007 |
| Углісті | _____ | мг/дм ³ ДСТУ ІСО 6059:2003 |
| Ртуть | _____ | мг/дм ³ МВВ 081/12-4631-00 |
| Кальцій | _____ | мг/дм ³ ДСТУ ІСО 6059:2003 |
| Цианіди | _____ | мг/дм ³ ДСТУ ІСО 6703-1:2007 |
| Хром загальний | _____ | мг/дм ³ СЗВ УМИКВ |
| Кадмій | _____ | мг/дм ³ МВВ 081/12-4631-00 |
| Пестициди | _____ | мг/дм ³ РД 52.24.66-88 |
| Стронцій стабільний | _____ | мг/дм ³ ГОСТ 23950-88 |

Специфічні речовини, характерні для місцевих умов, мг/дм³ _____

Грізненце та підпис особи, що проводила дослідження:  Салута Л.В.

ВИСНОВОК ЛІКАРЯ:

Досліджена проба води питної за органолептичними показниками відповідає вимогам ДСанПіН2.2.4-171-10 «Гігієнічні вимоги до води питної, призначеної для споживання людиною»

Завідувач відділу



О.С. Гудзь

| | | |
|------------------------------------------------------------------------------------------------|---------------------|---------|
| Вингородський мікрайонний відділ лабораторних досліджень «Універсальний ОЛЦ МОЗ України» | Код форми за ЗКУД | |
| | Код закладу за ЗКПО | 3838745 |
| Медична документація Форма № 327/0 Затверджена наказом МОЗ України 11.07.2000 р. №160 | | |

ПРОТОКОЛ № 476

дослідження питної води
від 08.09.2020 року

Місце відбору проби: КП Новопетрівський ККП

Найменування вододжерела: водопровід ЗОШ №1

Дата і час відбору проби: 08.09.2020 року

Запах 0 бали при 20°C 0 при 60°C _____ ГОСТ 3351-74

Присмак 0 бали при 20°C, кольоровість 0,38 градуси _____ ГОСТ 3351-74

Каламутність 0,42 по _____ ГОСТ 3351-74

Сад (описати) _____

П'юєрність _____ см

В'язкість показник _____ рН ДСТУ 4077-2001

Залишковий хлор _____

вільний _____ мг/дм³ ДСТУ/ISO 7393-3:2004
ГОСТ 18190-72

зв'язаний _____ мг/дм³ ГОСТ 18190-72

залишковий озон _____ мг/дм³ ГОСТ 18301-72

Окисність _____ мг О₂/дм

Азот

аміака _____ мг/дм³ ГОСТ 4192-82

нітритів _____ мг/дм³ ГОСТ 4192-82

нітратів _____ мг/дм³ ГОСТ 18826-73

Загальна жорсткість _____ мг-екв/дм³ ГОСТ 4151-72

Сухий залишок _____ мг/дм³ ГОСТ 18164-72

Хлориди _____ мг/дм³ ДСТУ 4079-2001
ГОСТ 4245-72

Сульфати _____ мг/дм³ ГОСТ 4389-72

Залізо _____ мг/дм³ ГОСТ 4011-72

Мідь _____ мг/дм³ ГОСТ 4388-72

Цинк _____ мг/дм³ МВВ 081-12/0139-04

Свинець _____ мг/дм³ МВВ 081/12-4631-00

Миш'як _____ мг/дм³ ГОСТ 4152-89

Фтор _____ мг/дм³ ГОСТ 4386-89

Алюміній _____ мг/дм³ ГОСТ 18165-89

Літій _____ мг/дм³ ГОСТ 18309-72

Селен _____ мг/дм³ ГОСТ 19413-89

Нікель _____ мг/дм³ ДСТУ 7150:2010

Марганець _____ мг/дм³ ГОСТ 4974-72

Тригалогенметани (ТГМ, сума) _____ мг/дм³ ДСТУ ISO 10301:2004

Поверхнево-активні речовини _____ мг/дм³ КНД 211.1. 4. 017-95

Феноли _____ мг/дм³ РД 52.24.34-86

Нафтопродукти _____ мг/дм³ ГОСТ 17.1.4.01-80

Пожирність загальна _____ мг/дм³ ДСТУ ISO 9963-1:2007

Углісті _____ мг/дм³ ДСТУ ISO 6059:2003

Ртуть _____ мг/дм³ МВВ 081/12-4631-00

Кальцій _____ мг/дм³ ДСТУ ISO 6059:2003

Цяніди _____ мг/дм³ ДСТУ ISO 6703-1:2007

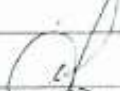
Хром загальний _____ мг/дм³ СЭВ УМИКВ

Кадмій _____ мг/дм³ МВВ 081/12-4631-00

Пестициди _____ мг/дм³ РД 52.24.66-88

Стронцій стабільний _____ мг/дм³ ГОСТ 23950-88

Специфічні речовини, характерні для місцевих умов, мг/дм³ _____

Гривенце та підпис особи, що проводила дослідження:  Салюта Л.В.

ВИСНОВОК ЛІКАРЯ:

Досліджена проба води питної за органолептичними показниками відповідає вимогам ДСанПіН2.2.4-171-10 «Гігієнічні вимоги до води питної, призначеної для споживання людиною»

Завідувач відділу



О.С. Гудзь

Відповідно до офіційно наданої відповіді від Басейнового управління водних ресурсів середнього Дніпра Державного агентства водних ресурсів (лист № 01-12/815 від 25.08.2020 р.) село Нові Петрівці розташоване на березі р. Дніпро (Київське водосховище), яка згідно із класифікацією відноситься до великих річок, а також розташовано декілька водойм, а на південний захід від села – розміщені меліоративні землі внутрішньогосподарської зрошувальної системи. Інформація про розробку паспортів водних об'єктів (водойм) в управління відсутня.

Окремі проекти встановлення меж прибережних захисних смуг, водоохоронних зон на момент розробки плану зонування території с. Нові Петрівці не розроблялися.

Враховуючи вищевказану інформацію та відповідно до вимог ДБН Б.2.2-12:2019 «Планування та забудова територій», а саме п. 14.4 «Охорона водних об'єктів», за відсутності проектів землеустрою встановлення прибережних захисних смуг, водоохоронних зон при розробленні містобудівної документації на місцевому рівні надаються пропозиції щодо визначення меж прибережних захисних смуг з урахуванням ситуації, що склалася. Однак, варто наголосити на тому, що відповідно до вимог ВКУ, а саме статті 88, а також згідно з вимогами ДБН Б.2.2-12:2019 «Планування та забудова територій», а саме п. 14.4 «Охорона водних об'єктів» водоохоронні зони визначаються за спеціально розробленими проектами, прибережні захисні смуги (із морською пляжною зоною) встановлюються за окремими проектами землеустрою.

Нормативні розміри (ширина) ПЗС визначені ст. 88 ВКУ, та становлять:

- для малих річок, струмків і потічків, а також ставків площею менше 3 гектарів - 25 метрів;
- для середніх річок, водосховищ на них та ставків площею більше 3 гектарів - 50 метрів;
- для великих річок, водосховищ на них та озер - 100 метрів.

Якщо крутизна схилів перевищує три градуси, мінімальна ширина прибережної захисної смуги подвоюється.

Враховуючи попередньо зазначену нормативну документацію у сфері охорони водних об'єктів (ВКУ та ДБН Б.2.2-12:2019 «Планування та забудова територій»), а також беручи до уваги попередньо розроблену та затверджену в установленому чинним законодавством порядку містобудівну документацію, на яку розробляється документ державного планування «План зонування території села Нові Петрівці Петрівської сільської ради Територіальної громади Вишгородського району Київської області» – «Внесення змін до Генерального плану села Нові Петрівці Вишгородського району Київської області», **планом зонування території надані рекомендації щодо встановлення меж прибережних захисних смуг по берегах річок та навколо водойм уздовж урізу води (у меженний період) шириною:**

| | |
|--------------------------------------------------------------------------------------------------------------------------------------------------------------------------|--------------------------------------------------------------------------------------------------------------------|
| Смуги відведення меліоративних каналів | не менше 10 м – нормативна ширина |
| ПЗС ставки (площею до 3 га), малі річки | 25 м – нормативна ширина (ст. 88 ВКУ) |
| ПЗС водойм (площею більше 3 га) | 50 м – нормативна ширина (ст. 88 ВКУ) |
| Проектна <u>орієнтовна</u> ширина ПЗС водойм (площею більше 3 га) після розроблення та реалізації проектів по берегоукріпленню Петрівської набережної | 15,0 м – опираючть на проекти-аналоги та попередньо розроблений генеральний план, на основі якого розробляється ПЗ |
| Проектна <u>орієнтовна</u> ширина ПЗС Київського водосховища на р. Дніпро після розроблення та реалізації проектів по берегоукріпленню та по створенню набережної | 100, 15 м – опираючть на проекти-аналоги |

Узбережжя Київського водосховища на річці Дніпро пропонується використати в якості рекреаційних територій для відпочинку мешканців села Нові Петрівці та навколишніх населених пунктів, а також туристів. Пропонується організація Петрівської набережної, що буде організована шляхом наміву та буде проходити починаючи з торця

вулиці Межигірської (починаючи від існуючих рекреаційних територій ТОВ «Танталіт») до села Старі Петрівці, ідучи крізь нього в тому числі. Вздовжберегові споруди передбачається улаштувати в якості підпирних берегових стінок (набережної) хвиле відбійного профілю з монолітного і збірного бетону та залізобетону, каменя, ряжів, паль.

Біля ставка, що існує з виходом на Петрівську набережну пропонується організація мотузкового парку. Крім того, на берегах ставків та вздовж Київського водосховища пропонується організація пляжних зон.

Прибережні захисні смуги встановлюються на земельних ділянках всіх категорій земель, крім земель морського транспорту.

Прибережні захисні смуги є природоохоронними територіями з режимом обмеженої господарської діяльності, які встановлюються з метою охорони поверхневих водних об'єктів від забруднення та засмічення, а також для збереження їх водності. ПЗС є частиною водоохоронних зон, проте з більш суворими обмеженнями господарської діяльності.

У прибережних захисних смугах забороняється:

1) розорювання земель (крім підготовки ґрунту для залуження та залісення), а також садівництво та городництво;

2) зберігання та застосування пестицидів і добрив;

3) влаштування літніх таборів для худоби;

4) будівництво будь-яких споруд (крім гідротехнічних, навігаційного призначення, гідрометричних та лінійних, а також інженерно-технічних і фортифікаційних споруд, огорож, прикордонних знаків, прикордонних просік, комунікацій), у тому числі баз відпочинку, дач, гаражів та стоянок автомобілів;

5) миття та обслуговування транспортних засобів і техніки;

6) влаштування звалищ сміття, гноєсховищ, накопичувачів рідких і твердих відходів виробництва, кладовищ, скотомогильників, полів фільтрації тощо;

7) випалювання сухої рослинності або її залишків з порушенням порядку, встановленого центральним органом виконавчої влади, що забезпечує формування державної політики у сфері охорони навколишнього природного середовища.

Об'єкти, що знаходяться у прибережній захисній смузі та не відповідають встановленим режимам господарювання, підлягають винесенню з ПЗС.

Землі прибережних захисних смуг перебувають у державній та комунальній власності.

Основними проблемами для поверхневих водойм та підземних вод є наступні:

- відсутність чітко встановлених водоохоронних зон, прибережних захисних смуг та недотримання режиму їх використання;

- заростання водойм, зниження їх самоочисної здатності;

- заболочення території заплави річки та, подекуди, територій прилеглих до ставків, озер;

- забруднення водойм переважно внаслідок змиву з городів, полів водовідведення недостатньо очищених стоків;

- потенційна загроза забруднення підземних вод через існування кладовищ.

Характеристика земельних ресурсів, ґрунтового покриву

За агроґрунтовим районуванням України територія проєктування входить до Поліської ґрунтово-кліматичної зони.

Згідно з картою ґрунтів Київської області на території населеного пункту переважають дерново-підзолисті типи ґрунтів.

Спеціальних робіт по геохімічній зйомці ґрунтів території проєктування не виконувалось. Регулярне спостереження за санітарним станом ґрунтів не проводиться. Разом з тим спостерігається відсутність ефективного ґрунтово-агрохімічного та ґрунтово-агроекологічного моніторингу стану ґрунтів.

У межах населеного пункту відсутні місця захоронення тварин (худобомогильники, біотермічні ями), несанкціоновані сміттєзвалища.

Вплив на земельні ресурси відбувається внаслідок функціонування матеріальних об'єктів виробництва: об'єкти сільського господарства, а також підприємства в галузях промисловості, транспорту та комунально-складського господарства, кладовищ традиційного поховання, утворення стічних вод, їх очистка на КОС тощо.

Серед причин погіршення екологічного стану земельних ресурсів в населеному пункті за останні роки можна виокремити активізацію процесів заболочення та підтоплення території, а також зсуви ґрунтів. Підтоплення територій обумовлює замулення поверхневих водних об'єктів, знищення озелених територій у басейнах, засипання балок і ярів. Підтоплення призводить до погіршення санітарних умов проживання людей, збільшення захворюваності, забруднення води та ґрунтів, заболочення значних ділянок цінних земельних ресурсів.

Варто зауважити, що забруднені ґрунти є вторинним джерелом забруднення підземних та поверхневих вод, а також атмосферного повітря через незадовільний стан покриття вулиць, недостатню кількість зелених насаджень.

Доцільно звернути увагу на статтю 84 Земельного Кодексу України відповідно до якої власники землі і землекористувачі, в тому числі орендарі, зобов'язані здійснювати захист земель від забруднення відходами виробництва, хімічними і радіоактивними речовинами, тому безперечно доцільним буде запровадження постійно-періодичного моніторингу ґрунтів шляхом відбору певної кількості проб ґрунту та зразків фітоценозів для подальшого аналізу.

Характеристика повітряного басейну

Стан атмосферного повітря повинен відповідати вимогам, що обґрунтовані в Наказі МОЗ № 52 від 14.01.2020 р. «Про затвердження гігієнічних регламентів допустимого вмісту хімічних і біологічних речовин в атмосферному повітрі населених місць».

Стан атмосферного повітря залежить від обсягів емісії поллютантів стаціонарними та пересувними джерелами забруднення.

Відповідно до даних, опублікованих, Департаментом екології та природних ресурсів Київської ОДА в «Екологічному паспорті Київської області (2020 р.)», викиди основних забруднюючих речовин та діоксиду вуглецю в атмосферне повітря у 2019 році від стаціонарних джерел у порівнянні з попереднім роком (81 257,5 тонн) збільшилися і склали 84 413,5 тонн, у тому числі:

- метали та їх сполуки – 124,6 т.;
- метан – 8257,8 т.;
- неметанові леткі органічні сполуки – 2073,4 т.;
- оксид вуглецю – 9073,1 т.;
- діоксид та інші сполуки сірки – 33527,6 т.;
- сполуки азоту – 9717,9 т.;
- речовини у вигляді твердих суспендованих частинок – 21489,6 т.;
- інші – 145,0 т.

Крім того, діоксид вуглецю – 4,8 млн.т.

Стаціонарні пости спостереження за станом забруднення атмосферного в межах села Нові Петрівці та в безпосередній близькості до нього відсутні, що ускладнює процес проведення аналізу стану навколишнього природного середовища за показником забрудненості атмосферного повітря.

За отриманими результатами досліджень концентрації забруднюючих речовин: азоту діоксиду, оксиду вуглецю, сірчистого ангідриду, сірководню, пилу та формальдегіду в максимально разових пробах атмосферного повітря не перевищують ГДК «Гранично допустимих концентрацій хімічних і біологічних речовин в атмосферному повітрі населених місць» від 27.10.2020 р (Протоколи МОЗ України додаються). В майбутньому передбачається проведення щорічного моніторингу стану атмосферного повітря задля завчасного виявлення перевищення показників та оперативне прийняття рішень щодо їх усунення.

Висновок

Концентрації забруднюючих речовин «азоту діоксиду, оксиду вуглецю, сірководню та сірчистого ангідриду» в максимальній разових пробах атмосферного повітря не перевищують ГДК та відповідають «Гігієнічним регламентам гранично допустимих концентрацій хімічних і біологічних речовин в атмосферному повітрі населених місць» затверджених наказом МОЗ від 14.01.2020 року №57

Завідувач відділу

О.С. Гуль



| | |
|-------------------------------------------------------------------------------------------------------------------------------------------------------------------|--------------------------------------------------------------------------------------------------|
| Код форми за ЗКУД Код закладу за ЗКІЮ | |
| МОЗ України Винищувальний МРВ.ЛД ДУ «Київський МОЗ України» | МЕДИЧНА ДОКУМЕНТАЦІЯ ФОРМА № 329/1-0 Затверджена наказом МОЗ України 11.07.2000р. № 160 |
| Свідчення про технічну компетентність № 0114/17 чинне до 07.09.2022 р. | |
| ПРОТОКОЛ № 29-32 дослідження повітря населених місць | |
| Місце відбору проби повітря: с. <u>Нова Петрівцівка</u> , м. <u>Львів</u> | |
| <u>Повреєвська, 168</u> | |
| Мета відбору: <u>Контроль повітря населених місць згідно угоди</u> | |
| Вид проби (газова, середньодобова) <u>максимально разова</u> | |
| Дата і час відбору <u>27.10.20 р.</u> доставка <u>27.10.20 р.</u> | |
| Умови транспортування <u>автомобілом</u> зберігання <u>не лібрируються</u> | |
| Засоби вимірювання, що використовуються при відборі <u>Термохімістр «Тесто 425»,</u> | |
| <u>Барометр-анемометр контрольний М-67, Газоаналізатор СМ-2-НО, Газоаналізатор СМ-2-СО, Газоаналізатор 604-667 ЗХ 05-02 NO, Газоаналізатор Ахілліт-4(Н.С.)</u> | |
| Інформація про асфальт <u>Свідчення про калібрування №</u> | |
| <u>UA/36/191220-005171 від 20.12.2019р., № UA 12-01/200803/0159 від 03.08.2020р., №</u> | |
| <u>UA12-01/2006/11/0108 від 11.06.2020р., № UA/12-01/200803/0154 від 03.08.2020, №UA</u> | |
| <u>12-01/200803/0158</u> | |
| Характеристика району проведення досліджень (житловий квартал, промисловий район, межа СЗЗ тощо) <u>житловий квартал(білохвостий переїзд)</u> | |
| Характеристика поверхні місцевості (асфальт, твердий ґрунт, газон, жесні насаджень) і рельєф <u>асфальт</u> | |
| Характеристика джерел забруднення, висота джерел над поверхнею землі (м) мінімальна - <u>висота від автопаркування</u> | |
| Потужність джерел інтенсивності за якими ведеться контроль (т/сек) за даними статистичної діяльності підприємства <u>не встановлено</u> | |
| Безпечні приміщення (території, площадки, приміщення та інші) із зазначеним джерелом забруднення і точкою відбору проби повітря (порядковий номери точок відбору) | |
| НТД, згідно якої проводиться відбір <u>РД 52.04.186-89</u> Руководство по контролю за загрязнением атмосферы, Инструкция по проведению измерений | |
| Посада, прізвище особи, яка провела відбір проби <u>лаборант з дослідження</u> | |
| Ім'я фахівця навколишнього середовища <u>Савота Л.В.</u> | |

Код форми за ЗБУД
Код району за ЗСТЮ

| | |
|---------------------------------------------------------------------------|-------------------------------------------------------------------------------------------------|
| МОЗ України Випускатилий МРВ.Л.І ДУ «Київський МОЗЗ ім.І.П.Павлова» | МІДІЧНА ДОКУМЕНТАЦІЯ ФОРМА № 329/0 Затверджено наказом МОЗЗ України 11.07.2009р. № 160 |
|---------------------------------------------------------------------------|-------------------------------------------------------------------------------------------------|

Сайтовий протокол про проведення повітряних досліджень

№ 011477-чине до 07.09.2021 р.

ПРОТОКОЛ № 37-39

дослідження повітря населених місць

Місце візбору проб повітря: *в. Днів Південній автостраді Київ-Світловодськ*

Поварівська

Мета візбору: *Контроль повітря населених місць, відносно*

Вид проби (розум, середньодобова): *максимальна розум*

Дата і час візбору: *27.08.20*

Умови транспортування: *вакуумні, герметичні*

Засоби вимірювання: *не використовуються при візборі*

2". *Інформація про державну повітряну*

Інформація про державну повітряну

01.0663 до 15.02.2021 року

Характеристика району проведення досліджень (антеної вимірювального пристрою):

район, майдан (СЗ тоном) *підприємство через дорогу від*

Характеристика поверхні місцевості (асфальт, твердий грунт, газон, зелена насадилина)

(ресурси) *асфальт*

Характеристика джерела забруднення, висота джерела викидів над поверхнею землі (м)

місцевість - *поблизу від автостради*

Потужність викидів (кг/година), за якого встановлено контроль (т/день) за даними

станційної вимірювальної системи не *встановлено*

(схематичне зображення території, площинки, проміжки та інші) із зазначеними

джерелами забруднення і точкою візбору проб повітря (порядковий номери точок

візбору) НГД, згідно якої проводиться візбір *Р.1 52.04.186-89 Руківідство по*

Контроль за якість повітря атмосфери

Посади, прізвище особи, яка провела візбір проб: *Ліза-Ліза Лисенко*

Значення факторів забруднення атмосфери: *Світло*

Висновок
Масові концентрації пилу в атмосферному повітрі не перевищують максимально-разових гранично допустимих концентрацій та відповідають в Гігієнічним регламентам гранично допустимих концентрацій хімічних і біологічних речовин в атмосферному повітрі населених місць затверджених наказом МОЗ від 14.01.2020 року №52.

Завідувач відділу

О.С. Гуль

Код форми за ЗКУД
Код закладу за ЗКПО

| | |
|-------------------------------------------------------------------------|--------------------------------------------------------------------------------------------------|
| МОЗ України Вашгородський МРБЛД ДУ «Київський МОЗ України» | МЕДИЧНА ДОКУМЕНТАЦІЯ ФОРМА № 329 / о Затверджена наказом МОЗ України 11.07.2000р. № 160 |
|-------------------------------------------------------------------------|--------------------------------------------------------------------------------------------------|

Свідчення про виконану комплексність
№ 011477 чинне до 07.09.2022 р.
ПРОТОКОЛ № 25-28
дослідження повітря населених місць

Місце відбору проби повітря с. Нова Петрівка, автодорога Київ-Одеса вгд. Саво-Павлівська, 73
Мета відбору Контроль повітря населених місць згідно Гуду
Вид проби (района, середньодобова) максимально разові
Дата і час відбору 27.10.20 р. доставка 27.10.20 р.
Умови транспортування вентильований зберігання не зберігалася
Засоби вимірювання, що використовувалися при відборі Детектор-аналізатор «Тельо 425», Барометр-аналізатор контрольний М-67, Газовий аналізатор СМ-2-НО, Газовий аналізатор СМ-2-СО, Газовий аналізатор Ассірант-АПС
Інформація про державну повітряну Свідчення про кваліфікацію № UA/36/191220/005171 від 20.12.2019р. № UA/12-01/200803/0159 від 03.08.2020р. № UA/12-01/200811/0108 від 11.06.2020р. № UA/12-01/200803/0154 від 03.08.2020. № UA/12-01/200803/0158

Характеристика району проведення досліджень (категорія квартал, промисловий район, межа СЗЗ тощо) життєвий квартал (північний переїзд)
Характеристика поверхні місцевості (асфальт, твердий грунт, глина, жваві насадження) і рельєф асфальт
Характеристика джерела забруднення, висота джерела над поверхнею землі (м) мінімум - висота від вентиляційних
Потужність викидів інгредієнтів, за якими ведеться контроль (т/сек) за даними статистичної діяльності підприємства не відомо
Екста прилежностей (територія, площа, приміщення та інші) із зазначеним джерелом забруднення і точкою відбору проб повітря (порядковий номер та точка відбору)

НПД, згідно якої проводиться відбір РД 52.04.186-89 Руківодство по контролю за забрудненням атмосфери, Інструкції щодо проведення вимірювань
Посла, прізвище особи, яка провела відбір проб Анастасія Давидівна Савота Д.В.
Хімічних факторів навколишнього середовища

Висновок
Концентрації забруднюючих речовин «азоту діоксиду, оксиду вуглецю, сірководню та сірчистого ангідриду» в максимальній та відомій пробі атмосферного повітря не перевищують ГДК допустимих концентрацій хімічних і біологічних речовин в атмосферному повітрі населених місць» затверджених наказом МОЗ від 14.01.2020 року №52.

Завідувач відділу

О.С. Гудзь

Висновок

Концентрації забруднюючих речовин «азоту діоксиду, оксиду вуглецю, сірководню та сірчистого ангідриду» в максимальній та відповідній атмосферного повітря не перевищують ГДК допустимих концентрацій хімічних і біологічних речовин в атмосферному повітрі населених місць» затверджених наказом МОЗ від 14.01.2020 року №52.

Завідувач відділу

О.С. Гульць



Код форми за ЗКУД
Код зв'язку за ЗКПО

| | |
|-------------------------------------------------------------------------------------------------------------------------------------------------------------------------------------------------------------------------------------------------------------------------------------------------------|--------------------------------------------------------------------------------------------------|
| МОЗ України Вингородський МРВЛД ДУ «Київський МОЗ України» | МЕДИЧНА ДОКУМЕНТАЦІЯ ФОРМА № 329 / о Затверджена наказом МОЗ України 11.07.2000р. № 160 |
| Свідчення про результату компетентність № 0114/17 чинне до 07.09.2022 р. ПРОТОКОЛ № 33-36 дослідження повітря населених місць. | |
| Місце відбору проб повітря: с. <u>Нова Петрівці</u> , автодорога <u>Київ-Оарч</u> авт. <u>Світло-Покровська 343</u> | |
| Мета відбору: <u>Контроль повітря населених місць згідно угоди</u> | |
| Вид проби (разом, середньодобова): <u>максимального разова</u> | |
| Дата і час відбору: <u>27.10.20 р.</u> доставка <u>27.10.20 р.</u> | |
| Умови транспортування: <u>автомобілями</u> об'єкти <u>не ліберуються</u> | |
| Засоби вимірювання, що використовуються при відборі: <u>Термохімістрат «Техно 425»,</u> <u>Біометр-аналіз контрольний М-67, Газовий аналізатор СМ-2-NO₂, Газовий аналізатор СМ-2,</u> <u>СО Газовий аналізатор 604-667 ЗХ 05-02 SO₂, Газовий аналізатор Авіапол-4(НС)</u> | |
| Інформація про державну повітряну <u>Свідчення про калібрування №</u> <u>UA/36/191220/005171 від 20.12.2019р. № UA/12-01/200803/0159 від 03.08.2020р. №</u> <u>UA/12-01/200811/0108 від 11.06.2020р. № UA/12-01/200803/0154 від 03.08.2020. № UA</u> <u>12-01/200803/0158</u> | |
| Характеристика району проведення досліджень (житловий квартал, промисловий район, межа СЗЗ тощо): <u>житловий квартал (зріпанохідний переший)</u> | |
| Характеристика поверхні місцевості (дефляція, твердий ґрунт, глина, зелені насадження) і рельєф: <u>асфальт</u> | |
| Характеристика джерела забруднення, висота джерел викидів над поверхнею землі (м) мінімальна: <u>висоти від автомобілів</u> | |
| Потужність викидів інгредієнтів, за якими ведеться контроль (г/сек) за даними статистичної діяльності підприємства: <u>не встановлено</u> | |
| Еквіві проміщення (територія, площа), приміщення та інше) із зазначеним джерелом забруднення і точок відбору проб повітря (порядковий номера точок відбору) | |
| НТД, згідно якої проводиться відбір: <u>РД 52.04.186-89. Руководство по контролю загрязнения атмосферы. Инструкції щодо проведення вимірювань</u> | |

Посла, призначено особи, яка провела відбір проб лібер забрант з дослідження хімічних факторів навколишнього середовища.  Салюта Л.В.

В селі розміщені підприємства IV-V, що можуть бути потенційними забруднювачами повітря, зокрема це: ТОВ «Маунт Терра» (харчова промисловість), ТОВ «Вершки та корінці» (тепличний комплекс зі складськими та адміністративними приміщеннями), ТОВ «Місце сили» (виробничо-складський комплекс), ТОВ «Технопарк «ЛТД»» (молочно-товарна ферма), ТОВ «Карпати» (склади універсальні), ПП «Ш. Т. Л. Мануфактура ЛТД» (гараж для обслуговування технічних засобів, підприємство машинобудування) та металообробної промисловості), ТОВ «УКРІНПРОЕКТ» (промисловість), ТОВ «Машавтопалац-2006» (склади універсальні), цехи по виробництві м'яса, ангар, ТОВ «Реформ» (виробничий склад промислових підприємств), ТОВ «Перший столичний хлібозавод», ТОВ «Технокомплекс» (цех по виробництві емульсолів), ПП «Лік 1 Плюс» (механічний цех), ПП «Баоніс» (цех баротермічної обробки), ТОВ «Фарм Логістик 2020», ТОВ «Мобіль Медікал», ТОВ «Геолік фарм маркетинг груп» (складський комплекс), ТОВ «СК ТЕРРА» (засолочний цех), АЗС.

Головним пересувним джерелом забруднення атмосферного повітря є автомобільний транспорт, який є джерелом емісії відпрацьованих газів двигунів, що містять оксиди вуглецю, оксиди і діоксиди азоту, вуглеводні, сірчистий ангідрид, сажу та пил. Незначні викиди забруднюючих речовин в атмосферне повітря здійснюються за рахунок транзитного автомобільного транспорту, проте дороги, що проходять поряд безпосередньо є місцевими і насиченого руху автотранспорту по них не спостерігається.

Зрештою, фактор забруднення повітря знаходиться в постійно динамічному стані, залежить від багатьох складових та потребує постійного контролю з боку служб санітарного та екологічного контролю, особливо при регулюванні господарської діяльності суб'єктів.

Діяльність кожного суб'єкта господарювання має бути спрямована на збереження та відновлення природного стану атмосферного повітря, створення сприятливих умов для життєдіяльності та праці, забезпечення екологічної безпеки та запобігання шкідливому впливу атмосферного повітря на здоров'я людей та навколишнє природне середовище. Правові і організаційні основи та екологічні вимоги в галузі охорони атмосферного повітря визначає Закон України «Про охорону атмосферного повітря».

Біорізноманіття: флора та фауна

Київська область має досить строкаті рослинний і тваринний світи. Регіон розташовується на стику природних зон Полісся та Лісостепу, тому тут поєднуються характерні для цих природних зон види флори та фауни.

Сучасний обсяг флори Київської області на сьогоднішній день точно не оцінений.

У складі рослинності Київської області наявні численні занесені до Зеленої книги України рослинні асоціації, зокрема група асоціацій дубових лісів з дуба звичайного ліщинових, група асоціацій дубово-соснових лісів ліщинових, асоціації грабово-дубових лісів волосисто-осокових, формація ковили дніпровської, формація сальвінії плаваючої, формація альдрованди пухирчастої, формація водяного горіха плаваючого, формація латаття білого, формація латаття сніжно-білого, формація глечиків жовтих та ін.

До Червоної книги України у межах Київської області включено 129 видів рослин та грибів. Також, на території області наявний 281 вид рослин, занесених до Переліку видів рослин, що підлягають особливій охороні на території регіону. На території області також налічується 30 видів рослин, що занесені до додатків «Конвенції про міжнародну торгівлю видами дикої фауни і флори, що перебувають під загрозою зникнення».

Флора Київської області характеризується відсутністю ендемічних чи вузько ареальних видів, натомість наявний цілий ряд видів, характерних для більш ранніх геологічних епох – реліктів. Це зокрема водяний горіх плаваючий, сальвінія, вовчі ягоди борові, багаторядник Брауна та загострений тощо. У зв'язку з значним ступенем антропогенної трансформованості значна її частина рекомендована до включення до Червоного списку області, який на жаль досі не прийнятий.

Наразі рослинність Київської області, відповідно до даних Департаменту екології та природних ресурсів КОДА сильно трансформована багатотисячолітньою діяльністю

людини. Зважаючи на це домінуючим рослинним комплексом на Київщині наразі є агрофітоценози.

Флора території проєктування представлена здебільшого трав'янистою, подекуди чагарниковою самосіяною рослинністю.

Загальна кількість видів тварин на території Київської області, що занесені до Червоної книги України налічує 170 одиниць. З них безхребетних тварин – 88 видів, хребетних – 82 види.

Перелік міног і променеперих риб області складається з близько 60 видів. Після спорудження каскаду водосховищ у фауні області з'явився ряд інтродукованих видів (білий амур, чебачок амурський, строкатий і білий товстолобики, сонячний окунь звичайний, ротань-головешка), окремі з яких розповсюджені дуже локально (чорний амур, гупі). Зміна біотопів через гідробудівництво, розорювання та забудову берегів, забруднення побутовими, сільськогосподарськими та промисловими стоками призводить до поступових трансформацій рибного населення річок Київської області.

Для Київській області налічується 6 видів амфібій та 8 видів рептилій. Найбільш вразливими при збереженні слід вважати види, які знаходяться під охороною конвенцій та червоних списків природоохоронних організацій та червоних книг.

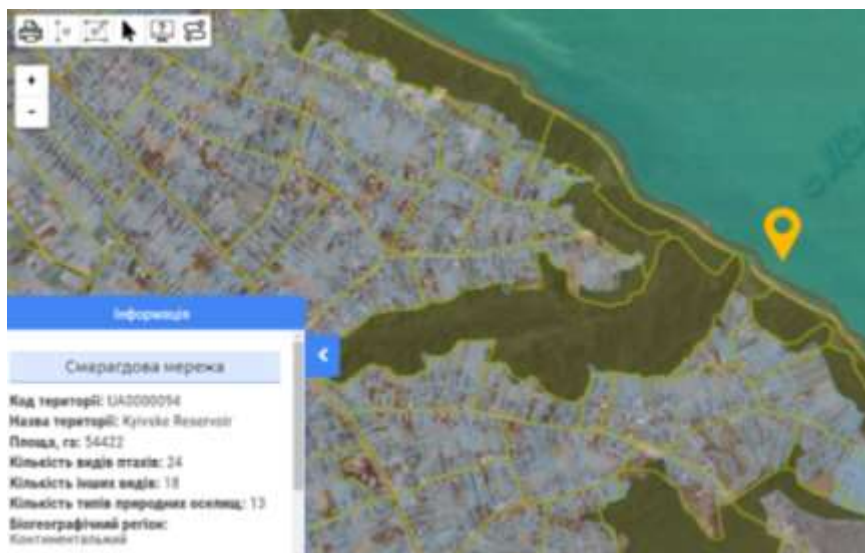
До Червоного списку Міжнародного союзу охорони природи (МСОП, IUCN Red List of Threatened Species. Version 2010.4.), як близький до стану загрози зникнення занесено один вид плазунів - *Emys orbicularis*. До Червоної книги України (ЧКУ, 2009) належить три види рептилій - *Lacerta viridis*, *Coronella austriaca*, *Vipera nikolskii*. Так до списку видів даної конвенції, що підлягають особливій охороні (2 додаток до Конвенції) входять 5 земноводних та 4 види плазунів. До додатків до Конвенції про міжнародну торгівлю видами дикої флори та фауни, що перебувають під загрозою зникнення (CITES) – 26 од.

Відповідно до наявної інформації, на території Київської області зустрічається 281 видів птахів, з них 161 на гніздуванні, інші тільки під час міграцій, або зимівлі. До Червоної книги занесено – 28 видів птахів, які також охороняються Бернською Конвенцією.

Загальна кількість видів флори і фауни на території Київської області занесених до Бернської конвенції складає – 88 одиниць. Кількість видів тварин занесених до додатків Конвенції про мігруючих видів диких тварин (Боннська конвенція) на території Київської області налічує 28 одиниць.

Природоохоронні об'єкти та території (ландшафтна характеристика)

Враховуючи те, що територія населеного пункту локалізована на березі Канівського водосховища (р. Дніпро), то західна частина села примикає до території Смарагдової мережі UA0000094 «Kyivske Reservoir», загальною площею 54422 га; кількість видів птахів: 24, кількість інших видів: 18; кількість типів природних оселищ 13; біогеографічний регіон: Континентальний.



Смарагдова мережа створена з метою збереження видів (флори та фауни) та екосистем, які були визнані рідкісними на рівні всієї Європи. Мережа Емеральд (Смарагдова мережа) – форма охорони природи, що впроваджується в рамках виконання вимог ратифікованої в Україні «Конвенції про охорону дикої флори та фауни і природних середовищ в Європі» (Бернської конвенції) відповідно до якої Україна взяла на себе зобов'язання створити Смарагдову мережу. Мережа складається з територій особливого природоохоронного інтересу, що виділяються на всеєвропейському рівні для охорони видів та оселищ. Наразі Смарагдова мережа ефективно працює у Швейцарії, Норвегії, Великобританії та інших країнах. Тому робота із впровадження мережі Емеральд в Україні є підготовкою до майбутнього переходу держави на європейське законодавство в сфері охорони довкілля.

Питання управління територіями Смарагдової мережі в Україні на сьогодні не врегульовано. У грудні 2020 року в українському парламенті був зареєстрований проект Закону України «Про території Смарагдової мережі» (№4461), метою якого є встановлення правових та організаційних засад визначення територій Смарагдової мережі та управління ними, правових та організаційних засад оцінки впливу на території Смарагдової мережі у процесі прийняття рішень про провадження господарської діяльності, яка може мати значний вплив на території Смарагдової мережі, з урахуванням державних, громадських та приватних інтересів, збереження біорізноманіття, виконання зобов'язань України за міжнародними договорами, згода на обов'язковість яких надана Верховною Радою України.

Проектом Закону України «Про території Смарагдової мережі» (№4461) передбачено впровадження процедури оцінки впливу на територію Смарагдової мережі, здійснення якої є обов'язковим у процесі: затвердження документів державного планування, що підлягають стратегічній екологічній оцінці в порядку та відповідно до Закону України «Про стратегічну екологічну оцінку»; здійснення землеустрою на загальнодержавному, регіональному та місцевому рівнях; прийняття рішень про провадження планованої діяльності, яка може мати негативний вплив на території Смарагдової мережі в порядку та відповідно до Закону України «Про оцінку впливу на довкілля»; планування господарської діяльності в межах територій Смарагдової мережі, яка не підпадає під дію Закону України «Про оцінку впливу на довкілля».

Оцінка впливу на території Смарагдової мережі планованої діяльності, яка підлягає такій оцінці згідно із Законом України «Про оцінку впливу на довкілля», здійснюється в рамках, визначених зазначеним Законом.

Оцінка впливу на території Смарагдової мережі документів державного планування здійснюється в рамках процедури стратегічної екологічної оцінки в порядку, передбаченому Законом України «Про стратегічну екологічну оцінку».

Процедурі оцінки впливу на території Смарагдової мережі також підлягають інші види діяльності, що плануються в межах територій Смарагдової мережі та можуть мати негативний вплив на території Смарагдової мережі, але не підлягають процедурі оцінки впливу на довкілля згідно із Законом України «Про оцінку впливу на довкілля».

У частині випадків оцінка впливу на території Смарагдової мережі вже сьогодні здійснюється суб'єктами господарювання на добровільних засадах з метою уникнення конфліктів під час реалізації планованої діяльності.

Також варто зазначити, що населений пункт межує з Дніпровським екокоридором, основну площу якого займають території Смарагдової мережі UA0000094 «Kyivske Reservoir». Дніпровський екокоридор є одним з трьох головних міграційних шляхів для птахів. Кожен рік його використовують мільйони птахів. Незважаючи на те, що Дніпро у межах України перетворено на низку водосховищ, ріка має важливе значення для збереження видового різноманіття риб (*Carax omskiana*) та ситничковидної (*S. juncella*). У межах Дніпровського коридору зустрічається велика кількість різних типів природних та напівприродних екосистем лісових, лучних, степових, водно болотних тощо. Завдяки цьому на його території мешкають представники більш ніж половини видів фауни та флори України.

В адміністративних межах Петрівської сільської ради розташовані наступні території та об'єкти природно-заповідного фонду:

- ландшафтний заказник місцевого значення «Грабовий ліс» розташований, на території ДП «Київська лісова науково-дослідна станція», Старопетрівське лісництво кв. 163, вид 1-25, кв. 164 вид.1-12, 16 у Вишгородському районі Київської області;

- заповідне урочище місцевого значення “Первомайське”, знаходиться в межах ДП «Київська лісова науково-дослідна станція» – Першотравневе лісництво, кв. 3 вид. 1, кв. 49 вид. 10, кв. 96 вид. 2, кв. 112 вид. 2, кв. 117 вид. 1, кв. 123 вид 5, кв. 135 вид. 1, 5 в адміністративних межах Петрівської та Старопетрівської сільських рад Вишгородського району. Об'єкт займає площу 87,1 га. Оголошено рішенням виконавчого комітету Київської обласної ради народних депутатів від 18.12.1984 р. №441, змінено межі рішенням Київської обласної ради від 20.11.2003 р. №134-10-XXIV «Про зміну меж території природно-заповідного фонду місцевого значення Київської області».

- гідрологічна пам'ятка природи місцевого значення «Дзвінкова криниця», розташована на території ДП «Київська лісова науково-дослідна станція» - Старопетрівське лісництво, кв.163, вид. 12 в адміністративних межах Новопетрівської сільської ради Вишгородського району Київської області;

- ботанічна пам'ятка природи місцевого значення «Володимира дуби», знаходиться в межах с. Нові Петрівці Вишгородського району Київської області загальна площа становить 0,02 га в кв.163, вид. 12 Старопетрівського лісництва ДП «Київська лісова науково-дослідна станція»;

- гідрологічна пам'ятка природи місцевого значення «Дзвінкова криниця»;

- геологічна пам'ятка природи місцевого значення «Ново-Петрівський геологічний розріз», якій займає площу в 2 га. Була створена рішенням Київського облвиконкому № 510 від 29.10.1979р. Наразі пам'ятка перебуває у підпорядкуванні Київської ЛНДС. На березі Київського водосховища у стіні кар'єру та в яру, що перетинає село, оголюються відклади неогенового та палеогенового віку. Найпотужніший шар складає 50-60 м. Об'єкт має серію різноманітних порід, окрасою яких є піщаник (потужністю 2,5-3 м). Він містить скам'янілі ядра прісноводних пелеліпод.

Відповідно до офіційно наданого листа Департаментом екології та природних ресурсів КОДА № 05.3-02.2-09/3875/5566 від 14.08.2020 р. охоронні зони для вищевказаних територій та об'єктів ПЗФ не встановлювались. У цьому листі зазначено також, що звернень щодо резервування цінних для заповідання природних територій та об'єктів на території села Нові Петрівці до Департаменту не надходило.

Природно-заповідний фонд становлять ділянки суші і водного простору, природні комплекси та об'єкти яких мають особливу природоохоронну, наукову, естетичну, рекреаційну та іншу цінність і виділені з метою збереження природної різноманітності ландшафтів, генофонду тваринного і рослинного світу, підтримання загального екологічного балансу та забезпечення фонового моніторингу навколишнього природного середовища.

У зв'язку з цим законодавством України природно-заповідний фонд охороняється як національне надбання, щодо якого встановлюється особливий режим охорони, відтворення і використання. Україна розглядає цей фонд як складову частину світової системи природних територій та об'єктів, що перебувають під особливою охороною.

Закон України «Про природно-заповідний фонд України» визначає правові основи організації, охорони, ефективного використання природно-заповідного фонду України, відтворення його природних комплексів та об'єктів.

Характеристика стану здоров'я населення

Відповідно до листа №03-13/1014 від 04.09.2020 р. КНП «Центр первинної медико-санітарної допомоги» Вишгородської районної ради була надана характеристика стану здоров'я населення с. Нові Петрівці.

Стан здоров'я населення села Нові Петрівці Вишгородського району Київської області

| Рік | Кількість зареєстрованих випадків захворювань | | | | | | | | | Статеві-вікова характеристика (загалом по всім захворюванням) | | |
|------|-----------------------------------------------|--------------------------|----------------------------|-------------------------|---------------|-----------------------------------------------------|------------------------------|---------------------------------------------------------------------|----------------------------------------------------------|---------------------------------------------------------------|----------|------|
| | Новоутворення | Хвороби нервової системи | Хвороби системи кровообігу | Хвороби органів дихання | Хвороби шкіри | Хвороби кістково-язової системи і сполучної тканини | Хвороби сечостатевої системи | Уроджені аномалії (вади розвитку), деформації, хромосомні порушення | Травми, отруєння та інші наслідки дії зовнішніх факторів | жінки | чоловіки | діти |
| 2018 | - | 192 | 1896 | 5445 | 94 | 254 | 86 | 51 | 7 | 3024 | 1841 | 3841 |
| 2019 | - | 183 | 1895 | 5745 | 95 | 285 | 79 | 41 | 11 | 3286 | 1612 | 4060 |
| 2020 | - | 83 | 1004 | 2329 | 47 | 119 | 44 | 1 | 5 | 1673 | 768 | 1461 |

З наведених статистичних даних наочно видно, що основними видами захворювань є хвороби органів дихання та хвороби системи кровообігу.

Додатково варто зазначити, що відповідно до даних, оприлюднених у «Аналітично-описовій частині до Стратегії розвитку Київської області на період 2021-2027 роки» (Профіль Київської області) основними причинами смерті людей у 2018 році стали хвороби системи кровообігу (70,1 % від загальної кількості померлих) та новоутворення (13,7 %). У 2018 році показник загальної захворюваності всього населення Київської області збільшився до 20871,70/000 в порівнянні з 2014 роком 19958,50/000 (по Україні 2017 рік – 17137,70/000), I квартал 2019 року – 8374,10/000.

Показник первинної захворюваності зріс до 7507,80/000 в 2018 році в порівнянні з 2014 роком 6957,10/000 (по Україні 2017 рік – 6274,80/000), I квартал 2019 року – 2398,80/000.

У 2018 році загальна захворюваність всього населення зросла в порівнянні з 2014 роком практично за всіма класами хвороб. Перше рангове місце в структурі загальної захворюваності стало займають хвороби системи кровообігу, друге - хвороби органів дихання, третє – хвороби органів травлення.

У структурі первинної захворюваності всього населення перше рангове місце посідають хвороби органів дихання, друге – травми та отруєння, третє – хвороби системи кровообігу та хвороби шкіри та підшкірної клітковини, четверте – сечостатевої системи.

Також відмічається збільшення поширеності захворювань на хвороби системи кровообігу та онкологічні захворювання, які відіграють провідну роль у формуванні показників смертності та інвалідності.

Середній вік населення Київської області – один з найменших серед регіонів України (40,4 роки проти середньоукраїнського 41,3 років), менший тільки в Одеській області (40,0 роки) та м. Київ (39,7 роки).

Здоров'я населення є однією з основних умов соціального благополуччя й успішного економічного зростання, збільшення тривалості активного життя, поліпшення демографічної ситуації.

На сьогодні доведено, що незадовільний стан довкілля, забруднення хімічними, фізичними та біологічними агентами повітря, ґрунту і води, дія інших негативних факторів навколишнього середовища на організм людини є причинами зростання захворюваності.

Вплив забруднюючих речовин на здоров'я людини

Забруднення атмосферного повітря за ступенем хімічної небезпеки для людини посідає перше місце. Це обумовлено, насамперед тим, що забруднюючі речовини з атмосферного повітря мають найширше розповсюдження та випадають у різні середовища.

Речовини, що забруднюють природне середовище, дуже різноманітні. Залежно від своєї природи, концентрації, часу дії на організм людини вони можуть викликати різні несприятливі наслідки. Короткочасна дія невеликих концентрацій таких речовин може викликати запаморочення, нудоту, печіння в горлі, кашель. Потрапляння до організму людини великих концентрацій токсичних речовин може привести до втрати свідомості, гострого отруєння і навіть смерті. Прикладом подібної дії можуть бути смоги, що утворюються у великих містах в безвітряну погоду, або аварійні викиди токсичних речовин промисловими підприємствами в атмосферне повітря.

Реакції організму на забруднення залежать від індивідуальних особливостей: віку, статі, стану здоров'я. Як правило, більш уразливі діти, хворі та люди похилого віку. При систематичному або періодичному надходженні в організм порівняно невеликих кількостей токсичних речовин відбувається хронічне отруєння. Ознаками хронічного отруєння є порушення нормальної поведінки, звичок, а також нейропсихічного відхилення: швидке стомлення або відчуття постійної втоми, сонливість або, навпаки, безсоння, апатія, ослаблення уваги, неухважність, забудькуватість, сильні коливання настрою. При хронічному отруєнні одні і ті ж речовини у різних людей можуть викликати різні ураження нирок, кровотворних органів, нервової системи, печінки.

Забруднене повітря негативно впливає переважно на дихальні шляхи, викликаючи бронхіт, емфізему, астму. Шкідливі речовини, що містяться в атмосфері, впливають на людський організм також і при контакті з поверхнею шкіри або слизистою оболонкою. Разом з органами дихання забруднювачі вражають органи зору і нюху, а впливаючи на слизову оболонку гортані, можуть викликати спазми голосових зв'язок.

Ознаки і наслідки дій забруднювачів повітря на організм людини виявляються переважно в погіршенні загального стану здоров'я: з'являються головні болі, нудота, відчуття слабкості, знижується або втрачається працездатність.

Здоров'я населення можна оцінити такими показниками, як середня тривалість життя при народженні або після досягнення певного віку, загальна смертність та смертність дітей до одного року життя, захворюваність і функціональні відхилення, поширеність хвороб.

Якість питної води та її вплив на здоров'я населення

Питна вода та її якість істотно впливають на всі фізіологічні та біохімічні процеси, що відбуваються в організмі людини, на стан її здоров'я. Питна вода, що не відповідає нормативним вимогам несе загрозу виникнення серед населення інфекційних захворювань, злоякісних новоутворень, захворювань ендокринної та інших систем організму.

У відповідності до вимог ДСанПіНу 2.2.4-171-10 «Гігієнічні вимоги до води питної, призначеної для споживання людиною» питна вода повинна відповідати таким гігієнічним вимогам: бути безпечною в епідемічному та радіаційному відношенні, мати сприятливі органолептичні властивості та нешкідливий хімічний склад.

Вплив на стан здоров'я населення Броварського району мають наступні фактори:

- забруднення навколишнього середовища (загазованість атмосферного повітря, неякісна питна вода, забруднені земельні ресурси тощо);
- незадовільне водопостачання сільських населених пунктів, тобто відсутність стовідсоткового централізованого водопостачання, яке б забезпечувало подачу води населенню нормативної якості;

- неефективна робота каналізаційних очисних споруд в населених пунктах району, знову ж таки, - відсутність централізованого водовідведення;
- не створено належних умов навчання та виховання дітей різних вікових груп та попередження негативного впливу фізичних факторів навчального та виховного процесу, що не відповідають нормативним значенням.

Матеріальні об'єкти, включаючи архітектурну, археологічну та культурну спадщину

Згідно з даними Управління культури національностей та релігій Київської обласної державної адміністрації (лист №1970/01-17 від 23.09.2020) в межах села Нові Петрівці знаходяться значна кількість об'єктів культурної спадщини, серед яких:

Пам'ятки археології:

- Садиба колишнього Межигірського Спасо-Преображенського монастиря;

Пам'ятки історії:

- Братська могила воїнів Радянської Армії, які загинули в роки Великої Вітчизняної Війни;
- Пам'ятний знак «Героям Лютізького плацдарму»
- Національний музей-заповідник «Битва за Київ у 1943 році»;
- Етнографічний музей «Хата Савки»

Пам'ятники архітектури:

- Церква Покрови Пресвятої Богородиці

Гідрологічні пам'ятки:

- «Дзвінкова криниця»

Ботанічні пам'ятки:

- «Дуби Князя Володимира»
- Геологічна пам'ятка природи місцевого значення «Ново-Петрівський геологічний розріз»

Всі об'єкти та території культурної спадщини, що виявлені і розміщені в селі Нові Петрівці, нанесено на містобудівну документацію з врахуванням нормативних охоронних зон від них.

В подальшому при реалізації проектних рішень плану зонування території села Нові Петрівці в разі виявлення історико-культурних та археологічних пам'яток в межах населеного пункту, останні повинні бути відображені в містобудівній документації в обов'язковому порядку.

Прогнозні зміни, якщо документ державного планування не буде затверджено

За умови, якщо проєкт документа державного планування плану зонування не буде затверджено, ставиться під загрозу раціональне використання території села Нові Петрівці з врахуванням державних, громадських та приватних інтересів, а також збереження навколишнього природного середовища та охорони культурної спадщини і т.д. шляхом визначення меж зон та підзон із дотриманням містобудівних регламентів, обумовлених планувальними обмеженнями за природоохоронними вимогами, вимогами охорони здоров'я, охорони культурної спадщини, інженерно-геологічними умовами та архітектурно-композиційними та планувальними критеріями.

Відсутність функціонального зонування території з визначенням певного цільового призначення, виконання низки заходів щодо інженерної підготовки та захисту території, більш ймовірно призведе до подальшого неефективного використання земельних ресурсів, поширення стихійних сміттєзвалищ та заболочення, що буде створювати суттєві ризики для стану здоров'я населення села Нові Петрівці та суміжних територій. До того ж у майбутньому, зі збільшенням кількості населення, розвитку населеного пункту та, відповідно, необхідності оптимізації розміщення нових об'єктів виробничої діяльності з врахуванням екологічних вимог, а також комунальних підприємств, рівень забруднення водного, ґрунтового та атмосферного середовища, буде мати тенденцію до зростання.

3. Характеристика стану довкілля, умов життєдіяльності населення та стану його здоров'я на територіях, які ймовірно зазнають впливу

Планом зонування запропонований курс на збалансований та комплексний розвиток галузей легкої промисловості, сільського господарства, транспортно-складських територій та розбудови придорожніх територій населеного пункту, що дасть змогу забезпечити економічне зростання і потреби населення з одночасним поліпшенням екологічного стану сільського середовища в цілому, а також раціональне використання всіх ресурсів, враховуючи фізико-географічні особливості та ресурсну базу села Нові Петрівці, удосконалення соціальної, виробничої, транспортної, інженерної інфраструктури, поліпшення умов проживання, відпочинку та оздоровлення, збереження та збагачення природних ландшафтів та культурної спадщини.

Проектні рішення враховують покращення демографічної ситуації населеного пункту, часткову реорганізацію промислових та комунально-складських зон, будівництво нової інфраструктури та розширення існуючої. Фундаментом перспективного розвитку населеного пункту є покращення умов життєдіяльності населення – забезпечення ефективного комунального забезпечення (прокладання 100% централізованого водопостачання та водовідведення, налагодження ефективно-екологічної системи санітарного очищення території, системи поводження з відходами згідно з чинним законодавством і т.д.) із попутнім забезпеченням екологічної безпеки села. *Виникнення негативного впливу, що, як наслідок, спричинить погіршення стану компонентів НПС, умов життєдіяльності населення та стану його здоров'я після реалізації рішень плану зонування села Нові Петрівці не очікується та не прогнозується.*

Важливу роль в розвитку села та забезпечення екологічної безпеки території населеного пункту мають природні ресурси такі як водні об'єкти та озеленені території, що створюють максимальні можливості для розвитку рекреації, саме тому задля раціоналізації використання компонентів навколишнього природного середовища проектними рішеннями пропонується форсований розвиток рекреаційної сфери. Перспективним проектом майбутнього громади може стати розвиток на території с. Нові Петрівці рекреаційної сфери та туризму за рахунок вже існуючих рекреаційних зон та зведення проектних туристично-рекреаційних та інших об'єктів на території населеного пункту. В проектних межах території села в туристично-рекреаційних цілях, шляхом трансформації озелених територій без цільового призначення на озеленені території загального користування, значного покращення благоустрою території навколо водойм та транспортної доступності, якості транспортного сполучення до об'єктів рекреації, збільшення концентрації закладів сфери послуг (магазинів, підприємств харчування, об'єктів зі сфери розваг та відпочинку) виділення територій під можливе розміщення інших об'єктів для тимчасового проживання та відпочинку.

У сучасних умовах економічних перетворень, пов'язаних з реорганізацією промисловості та підвищенням привабливості території приміської зони, с. Нові Петрівці отримує нові можливості здійснювати активний розвиток території.

Таким чином, забезпечення стратегії розвитку відбудеться за рахунок існуючих ресурсів в межах проектних територій та за рахунок можливостей запроєктованих об'єктів, а саме:

- розширення повноважень та ресурсної бази ОТГ у результаті проведення реформи децентралізації;
- залучення додаткових ресурсів до бюджету;
- підвищення рівня зайнятості мешканців села за рахунок збільшення кількості робочих місць у сфері послуг, промисловості та сільськогосподарського виробництва, а також передбачена можливість працевлаштування осіб із сусідніх населених пунктів;
- урегулювання земельних відносин в проектних межах;
- підвищення ефективності використання комунальної інфраструктури;
- підвищення ефективності роботи транспортної інфраструктури;
- збереження та розвиток об'єктів культурної спадщини;

- гармонійний розвиток села з урахуванням інтересів громади, бізнесу та влади;
 - створення умов для розвитку малого та середнього підприємництва;
 - забезпечення екологічної безпеки та збереження навколишнього середовища
- оздоровлення водойм, проведення необхідних заходів з інженерної підготовки та захисту території та створення можливостей для розвитку рекреації в межах населеного пункту.

Планована діяльність передбачає будівництво нових об'єктів та здійснення підготовчих і будівельних робіт.

При будівництві будівель, споруд та майданчиків, очисних споруд та буріння нових свердловин можливі наступні ймовірні впливи планової діяльності на фактори довкілля:

1. Здоров'я населення.

Планова діяльність при дотриманні вимог природоохоронного та санітарного законодавства України не буде мати суттєвого впливу на здоров'я населення регіону. Будівництво аптеки, багатофункціонального спорткомплексу, Петрівської набережної, пляжу, спортивного майданчику, парку, центру безпеки сприятиме позитивним змінам та розвитку населення.

2. Стан фауни, флори, біорізноманіття.

Вплив на рослинний і тваринний світ виявляється у вигляді порушення нормативного стану в процесі спорудження та підключення свердловин.

3. Ґрунт

Родючий шар ґрунту зазнає впливу від техніки, що використовується для монтажних, підйимально-транспортних та землекопальних робіт.

4. Геологічне середовище

Вплив на геологічне середовище виявляється у вигляді порушення нормативного стану геологічного розрізу в процесі буріння свердловини до проектних глибин.

5. Водне середовище.

Впровадження рішень ДДП ймовірно може призвести до збільшення обсягів скидів у поверхневі води та до збільшення навантаження на каналізаційні системи і погіршення якості очисних споруд через подальший розвиток промислових зон, створення та розвиток технопарків.

6. Повітря.

Повітряне середовище зазнає впливу від функціонування АЗС, СТО, КНС, КОС, ЛОС, цеху з виробництва медичного обладнання.

7. Кліматичні фактори.

Змін мікроклімату при здійсненні планованої діяльності не очікується. В результаті провадження планованої діяльності очікуються викиди парникових газів.

8. Матеріальні об'єкти, включаючи архітектурну, археологічну та культурну спадщину.

Негативних впливів на матеріальні об'єкти, пам'ятки археології та геології не передбачається.

9. Території та об'єкти ПЗФ

ДДП не передбачається реалізація завдань, які можуть призвести до негативного впливу на існуючі об'єкти ПЗФ та Смарагдову мережу; не передбачається також значних і незворотних змін в екосистемах.

10. Земельні ресурси.

Внаслідок реалізації ДДП не передбачається будь-якого посилення вітрової або водної ерозії ґрунтів, поява таких загроз, як землетруси, зсуви, селеві потоки, провали землі та інші подібні загрози не очікується.

11. Соціально-економічні умови.

Підвищення рівня життя кожного мешканця будь-якої громади відбувається в результаті місцевого економічного розвитку. Для розбудови конкурентоспроможної, фінансово-незалежної громади потрібна диверсифікація структури місцевої економіки, що неможливо без інвестицій із зовнішніх джерел. Для потужних інвесторів мають бути створені певні передумови, зокрема, привабливий інвестиційний клімат. Для цього

проектом запропоновані певні стимулювання розвитку у різних сферах: переробна галузь, сільськогосподарське виробництво, об'єкти торгівлі, обслуговування тощо.

Інвестиційно-привабливою сферою даної території є розвиток малих приватних підприємств з перероблення деревини та виробництва будівельно-оздоблювальних матеріалів, перероблення сільськогосподарської продукції для задоволення зростаючих потреб столиці.

Проектом пропонується доповнити існуючі підприємства та розмістити ряд нових виробничих об'єктів для розвитку всього господарського комплексу села. Проектними рішеннями також передбачено розвиток альтернативних джерел енергії. Наведені заходи підвищать спроможність місцевої економіки.

Вплив проектних рішень на соціальне середовище можна оцінити як позитивний, оскільки проектом передбачається розвиток об'єктів, призначених для відпочинку, а також створюються нові робочі місця, що підвищує трудову зайнятість населення села. Умови життєдіяльності місцевого населення та його здоров'я при здійсненні зазначеної діяльності не погіршується. Необхідність в компенсаційних заходах відсутня.

12. Аналіз впливу ДДП на клімат

Боротьба зі зміною клімату і запобігання зміні клімату – це система заходів, спрямована на скорочення викидів парникових газів і стримування процесу зростання середньої глобальної температури атмосфери Землі.

Глобальна зміна клімату та її місцеві прояви (підвищення середньорічної температури та тривалість спекотних посушливих періодів, частота та інтенсивність екстремальних явищ, зокрема, повеней, злив та ураганів) сьогодні є серед визначальних чинників, що безпосередньо впливають на екологічний стан територій, зміну характеру довкілля, здоров'я громадян, продовольчу безпеку, інфраструктуру, регіональний та місцевий розвиток.

Тож прояви зміни клімату, насамперед негативні, та їхні наслідки не можуть ігноруватися в процесі стратегічного планування розвитку регіонів та територіальних громад і потребують систематичного моніторингу і розробки системи заходів з пом'якшення наслідків зміни клімату та адаптації до неї природних екосистем, господарства, зокрема сільського, енергетичного сектору, а також захисту громадського здоров'я та інфраструктури.

З метою врахування питань пом'якшення та адаптації до зміни клімату для даного ДДП був виконаний **розрахунок впливу від впровадження рішень ДДП на клімат відповідно до рекомендацій Міністерства захисту довкілля та природних ресурсів України.**

| Назва зони | Існуюча | | Проектна | | |
|------------------------------------------------------------------------|--------------------|------------|--------------------|------------|----------------------------------------------------------------------------------------------------------------------------------------------|
| | Ідентифікатор зони | Площа (га) | Ідентифікатор зони | Площа (га) | Площа озеленення (%) |
| Громадські зони. Зони сільського центру | Г-1 | 1,3 га | ПГ-1 | 0,11 га | Згідно ДБН Б.2.2-12:2019 «Планування та забудова територій», в залежності від характеристик об'єкту будівництва |
| Громадські зони. | Г-2 | 0,95 га | ПГ-2 | 22,07 га | 25% |
| Громадські зони. Зони розміщення об'єктів повсякденного обслуговування | Г-2-1 | 1,48 га | ПГ-2-1 | 10,47 га | 25% |
| Громадські зони. Навчальні зони | Г-3-1 | 5,93 га | ПГ-3-1 | 9,85 га | 31,5% |
| Громадські зони. Зони позашкільних навчальних закладів. | - | - | ПГ-3-2 | 0,6 га | 31,5% |
| Громадські зони. Спортивні зони | Г-4-1 | 1,51 га | ПГ-4-1 | 6,12 га | Згідно ДБН Б.2.2-12:2019 «Планування та забудова територій», в залежності від характеристик об'єкту будівництва |
| Громадські зони. Культурні зони | Г-4-2 | 3,14 га | ПГ-4-2 | 0,05 га | Згідно ДБН Б.2.2-12:2019 «Планування та забудова територій», в залежності від характеристик об'єкту будівництва |
| Громадські зони. Лікувальні зони. | Г-5 | 1,63 га | - | - | - |
| Громадські зони. Торгівельні зони. | Г-6 | 1,89 га | ПГ-6 | 18,19 га | Згідно ДБН Б.2.2-12:2019 «Планування та забудова територій», в залежності від характеристик об'єкту будівництва |
| Житлова зона. Садибна забудова | Ж-1 | 606,63 га | ПЖ-1 | 176,05 га | Не регламентується |
| Житлова зона. Блоквана забудова | Ж-2 | 2,72 га | ПЖ-2 | 2,2 га | Не регламентується |
| Житлова зона. Багатоквартирна забудова | Ж-7 | 9,78 га | ПЖ-7 | 15,96 га | Не регламентується |
| Ландшафтно-рекреаційна зона. Зона активного відпочинку | Р-2 | 0,45 га | ПР-2 | 143,44 га | 70% |
| Ландшафтно-рекреаційна зона. | Р-3 | 149,27 га | ПР-3 | 0,57 га | 70% |
| Зона озеленених територій загального користування | Р-3-1 | 15,29 га | ПР-3-1 | 53,38 га | 70% |
| Ландшафтно-рекреаційна зона. Рекреаційна зона водойм | Р-3-10 | 34,11 га | - | - | - |
| Зона транспортної інфраструктури | ТР-1-3 | 1,44 га | ПТР-1-3 | 2,04 га | Згідно ДБН Б.2.2-12:2019 «Планування та забудова територій», в залежності від характеристик об'єкту будівництва |
| Зона транспортної інфраструктури в межах червоних ліній | ТР-2 | 281,1 га | - | - | - |
| Зона інженерної інфраструктури | ІН-1 | 1,02 га | ПІН-1 | 19,36 га | Згідно ДБН Б.2.2-12:2019 «Планування та забудова територій» в залежності від типу об'єкту інженерного забезпечення та класу його шкідливості |

| | | | | | |
|-----------------------------------------------------------------------------------------------------|--------|----------|---------|-----------|----------------------------------------------------------------------------------------------------------------------------------------------|
| Зона інженерної інфраструктури | ІН-2 | 2,16 га | ПІН-2 | 13,34 га | Згідно ДБН Б.2.2-12:2019 «Планування та забудова територій» в залежності від типу об'єкту інженерного забезпечення та класу його шкідливості |
| Комунально-складські зони. Зона розміщення об'єктів 3 класу санітарної класифікації | - | - | ПКС-3 | 1,61 га | 40% |
| Комунально-складські зони. Зона розміщення об'єктів 4 класу санітарної класифікації | КС-4 | 0,27 га | - | - | - |
| Комунально-складські зони. Зона розміщення кладовищ. | КС-4-1 | 7,32 га | ПКС-3-1 | 3,69 га | 15% |
| Комунально-складські зони. Зона розміщення об'єктів 5 класу санітарної класифікації | КС-5 | 2,65 га | ПКС-5 | 24,12 га | 40% |
| Комунально-складські зони. Підзона розміщення об'єктів, для яких клас шкідливості не встановлюється | КС-6 | 1,66 га | ПКС-6 | 11,29 га | 40% |
| Виробнича зона. Зона виробничих підприємств 2 класу шкідливості. | - | - | ПВ-2 | 73,3 га | 30% |
| Виробнича зона. Зона виробничих підприємств 3 класу шкідливості. | - | - | ПВ-3 | 7,96 га | 30% |
| Виробнича зона. Зона виробничих підприємств 4 класу шкідливості. | - | - | ПВ-4 | 261,69 га | 30% |
| Виробнича зона. Зона виробничих підприємств 5 класу шкідливості. | В-5 | 15,56 га | ПВ-5 | 20,42 га | 30% |
| Спеціальні зони. Озеленені території спеціального призначення | - | - | ПС-4 | 44,29 га | 50% |
| Зона земель сільськогосподарського призначення. | СВ-1 | 20,03 га | - | - | - |
| Зона сільськогосподарських підприємств, установ та організацій | СВ-2 | 1,21 га | - | - | - |

4. Екологічні проблеми, у тому числі ризики на здоров'я населення, які стосуються документа державного планування, зокрема щодо територій з природоохоронним статусом

Під час розробки звіту про стратегічну екологічну оцінку були визначені основні проблеми для навколишнього середовища та охорони здоров'я населення, надані характеристики даних впливів, проаналізовані їх територіальні аспекти (Табл. 4.1).

Таблиця. 4.1

Ключові екологічні проблеми, у тому числі ризики на здоров'я населення, які стосуються документа державного планування, зокрема щодо територій з природоохоронним статусом

| № в рейтингу (по пріоритетності) | Суть проблеми |
|----------------------------------|--------------------------------------------------------------------------------------------------------------------------------------------------------------------------------------------------------------------------------------------|
| 1. | За рахунок передбачуваного збільшення чисельності населення очікується збільшення антропогенного впливу на природні екосистеми, у тому числі на території та об'єкти ПЗФ, охоронна зона для яких не встановлена, а, отже, не витримується. |
| | За рахунок передбачуваного економічного розвитку населеного пункту очікується збільшення використання природних ресурсів, збільшення емісії ЗР, збільшення утворення відходів (РПВ+ТПВ). |
| 3. | Відсутність проєктів землеустрою щодо встановлення меж ПЗС та ВЗ. |
| 4. | Відсутність автоматизованих постів спостереження за якісними та кількісними показниками атмосферного повітря. |
| 5. | Складний рельєф (крутизна схилів перевищує три градуси). |

SWOT-аналіз екологічної ситуації села

Для визначення найгостріших екологічних проблем та реальних шляхів їх вирішення у процесі реалізації ДДП був проведений SWOT-аналіз (аналіз сильних і слабких сторін, можливостей і загроз). Сильні і слабкі сторони надали можливість визначити існуючу ситуацію території, а можливості і загрози – розглянути, як нереалізовані на даний момент позитивно і негативно спрямовані можливості розвитку (Табл. 4.2).

Таблиця. 4.2

SWOT-аналіз екологічної ситуації села

| Сильні сторони | Слабкі сторони |
|----------------------------------------------------------------|---------------------------------------------------------------------------------------------------------------------------------------|
| Безпосередня близькість до Києва та зручні транспортні зв'язки | Відсутність постів спостереження за станом довкілля, а, отже, низький рівень забезпечення екологічної безпеки населення та територій. |
| Затверджена схема санітарного очищення населеного пункту | |
| Можливості | Загрози |
| Високий потенціал економічного розвитку території | Високі темпи подальшого зростання вартості життя, перш за все, вартості послуг за тепло- та енергопостачання |
| Додаткові робочі місця | |

За результатами комплексного аналізу вирішено використати сильні сторони - внутрішні чинники: вдале географічне розташування території.

Слабкі сторони території планування передбачається виправити шляхом проведення постійно-періодичного моніторингу за основними складовими навколишнього середовища.

5. Зобов'язання у сфері охорони довкілля, у тому числі пов'язані із запобіганням негативного впливу на здоров'я населення, встановлені на міжнародному, державному та інших рівнях, що стосуються документа державного планування, а також шляхи врахування таких зобов'язань під час підготовки документа державного планування

Зобов'язання у сфері охорони довкілля, у тому числі пов'язані із запобіганням негативному впливу на здоров'я населення, встановлені на міжнародному рівні, що стосуються документа державного планування.

Україна активно співпрацює з міжнародними організаціями в сфері охорони навколишнього природного середовища для вирішення актуальних питань, а також з метою інтеграції держави до світового співтовариства для розв'язання глобальних екологічних проблем. Міжнародні обов'язки Україна взяла на себе, підписавши більш ніж 50 міжнародних багатосторонніх угод, що стосуються збереження та збалансованого використання біорізноманіття, серед яких:

- «Конвенція про біологічне різноманіття», що ратифікована законом України № 257/94-ВР від 29.11.94 р. Відповідно до цієї конвенції Україна взяла на себе серйозні зобов'язання щодо збереження біотичного і ландшафтного різноманіття, яке є національним багатством українського народу. Одним із основних методів збереження і відновлення екосистемної цілісності та біорізноманіття є створення національної екомережі України як складової Всеєвропейської загальної екомережі. У даному проекті містобудівної документації висвітлена інформація щодо екологічної мережі, що локалізована в безпосередній близькості до меж населеного пункту.

- «Конвенція охорону дикої флори та фауни» (Бернська конвенція). Відповідно до цієї конвенції Україна взяла на себе зобов'язання створити Смарагдову мережу. У даному проекті містобудівної документації висвітлена інформація щодо територій Смарагдової мережі, що локалізована в безпосередній близькості до меж населеного пункту с. Нові Петрівці, зазначені дані щодо законопроекту «Про території Смарагдової мережі».

- «Конвенція про доступ до інформації, участь громадськості в процесі прийняття рішень та доступ до правосуддя з питань, що стосуються довкілля (Орхуська конвенція)» ратифікована Законом України № 832-XIV від 06.07.1999. Розробляючи план зонування території села Нові Петрівці громадськість належним чином проінформована (і через друковані ЗМІ, і шляхом оприлюднення на офіційному сайті Петрівської сільської ради <https://novipetrivtsi-rada.gov.ua/>) щодо процедур участі в процесі прийняття рішень, що стосуються навколишнього середовища і має вільний доступ до цих механізмів шляхом надання пропозицій та зауважень в письмовому, електронному виглядах.

- «Конвенція про оцінку впливу на навколишнє середовище у транскордонному контексті», а саме «Протокол про СЕО», ратифікований Законом України № 562-VIII від 01.07.2015; (з метою виконання міжнародних зобов'язань України та транспозиції Директив ЄС з СЕО та ОВД у Верховній Раді України було зареєстровано та ухвалено у першому читанні проект Закону України «Про оцінку впливу на довкілля» (ОВД) (реєстр. №2009 а-д) та проект Закону України «Про стратегічну екологічну оцінку» (СЕО) (реєстр. №6106)). На виконання вимог вищевказаної Конвенції відбувається проходження процедури СЕО проекту плану зонування території села Нові Петрівці.

Зобов'язання у сфері охорони довкілля, у тому числі пов'язані із запобіганням негативному впливу на здоров'я населення, встановлені на державному рівні, що стосуються документа державного планування.

Даний проект виконано відповідно до вимог діючих нормативно-правових актів України у сфері охорони довкілля: Земельного Кодексу України, Законів України «Про забезпечення санітарно-епідемічного благополуччя населення», «Про охорону навколишнього середовища», «Про стратегічну екологічну оцінку», нормативно-правових актів та

нормативно-методичних положень Міністерства захисту довкілля та природних ресурсів України.

Відповідно до нормативно-правової бази України було прийнято ряд зобов'язань:

1) пріоритетність вимог екологічної безпеки, обов'язковість додержання екологічних стандартів, нормативно встановлених рівнів акустичного, електромагнітного, радіаційного та ін. шкідливого фізичного впливу на навколишнє природне середовище, нормативів та лімітів використання природних ресурсів (підземних вод) при здійсненні господарської діяльності;

2) гарантування екологічно безпечного середовища для життя, праці та здоров'я населення;

3) забезпечення контролю впливу господарської та іншої діяльності на навколишнє природне середовище шляхом здійснення планово-регулярного моніторингу наслідків виконання документа державного планування для довкілля, у тому числі для здоров'я населення;

4) здійснення безоплатності загального та платності спеціального використання природних ресурсів для потреб ведення господарської діяльності;

5) вирішення питань охорони навколишнього природного середовища та використання природних ресурсів з урахуванням ступеня антропогенної змінності територій, сукупної дії факторів, що негативно впливають на екологічну обстановку;

6) компенсація шкоди, заподіяної порушенням законодавства у сфері охорони навколишнього природного середовища.

Також під час проектування, а саме при виборі конфігурації та розташування споруд, об'єктів, територій, визначення планувальних обмежень, прийняття рішень щодо інженерного забезпечення та транспортного сполучення тощо враховано вимоги наступних документів державного планування, що діють на загальнодержавному рівні:

✓ ДБН Б.2.2-12:2019 «Планування та забудова територій»;
✓ ДСП 173-96 «Державні санітарні правила планування та забудови населених пунктів»;

✓ ДБН В.1.1-7-2016 «Пожежна безпека об'єктів будівництва» ;
✓ ДБН В.1.2-14:2018 «Система забезпечення надійності та безпеки будівельних об'єктів. Загальні принципи забезпечення надійності та конструктивної безпеки будівель і споруд»;

✓ ДБН В.2.5-64:2012 «Внутрішній водопровід та каналізація»;
✓ ДБН В.2.5-74:2013 «Водопостачання. Зовнішні мережі та споруди»;
✓ ДБН В.2.5-75:2013 «Каналізація. Зовнішні мережі та споруди. Основні положення проектування»;

✓ ДБН В.2.3-5-2018 «Вулиці та дороги населених пунктів»;

✓ ДБН Б.2.2-5:2011 «Благоустрій територій».

✓ Національна стратегія управління відходами в Україні до 2030 року.

Крім того, зобов'язаннями, сформованими на державному рівні, у сфері охорони довкілля є дотримання:

✓ санітарно-захисних зон від об'єктів, які є джерелами викидів/скидів забруднюючих речовин та охоронних зон.

Зобов'язання у сфері охорони довкілля, у тому числі пов'язані із запобіганням негативному впливу на здоров'я населення, встановлені на регіональному та місцевому рівнях, що стосуються документа державного планування.

Врахування, реалізація положень та завдань містобудівної документації вищого рівня, регіональних планів, схем, програм тощо (Схема планування території Київської області, Стратегія розвитку Київської області на період 2021-2027 років та План заходів з її реалізації у 2021-2023 роках), які в тій чи іншій мірі визначають передумови для прийняття проектних рішень. Також варто зазначити, що під час розробки плану зонування території села Нові Петрівці була врахована містобудівна документація, розроблена на місцевому рівні, а саме детальні плани території, детальніше з якими можливо ознайомитись в 1-му розділі Звіту про

СЕО «Зміст та основні цілі документа державного планування, його зв'язок з іншими документами державного планування».

Серед основних завдань містобудівної документації у сфері охорони довкілля є:

- виявлення та уточнення територіальних ресурсів для всіх видів функціонального використання території;
- визначення всіх планувальних обмежень використання території згідно з державними будівельними та санітарно-гігієнічними нормами;
- створення належних умов охорони та використання об'єктів культурної спадщини, інших об'єктів, що підлягають охороні відповідно до законодавства;
- визначення напрямів подальшої діяльності щодо охорони та поліпшення стану навколишнього середовища, забезпечення екологічної безпеки;
- організація комплексного благоустрою та озеленення.

6.Опис наслідків для довкілля, у тому числі для здоров'я населення, у тому числі вторинних, кумулятивних, синергічних, коротко- середньо- та довгострокових (1, 3-5 та 10-15 років відповідно, а за необхідності -50-100 років), постійних і тимчасових, позитивних і негативних наслідків

Згідно з «Методичними рекомендаціями із здійснення стратегічної екологічної оцінки документів державного планування», затверджених Наказом Міністерства захисту довкілля та природних ресурсів України від 10.08.2018 № 296 наслідки для довкілля, у тому числі для здоров'я населення – це будь-які ймовірні наслідки для флори, фауни, біорізноманіття, ґрунту, клімату, повітря, води, ландшафту (включаючи техногенного), природних територій та об'єктів, безпеки життєдіяльності населення та його здоров'я, матеріальних активів, об'єктів культурної спадщини та взаємодія цих факторів.

Вторинні наслідки – збільшення споживання води, споживання газу, кількості відходів, споживання електричної енергії, забруднення повітря газами та пилом.

Кумулятивні наслідки – облаштування доріг з твердим покриттям, розробка нових свердловин питної води.

Синергічні наслідки – сумарний ефект, який полягає у тому, що при взаємодії 2-х або більше факторів їх дія суттєво переважає дію кожного окремого компоненту.

Постійні наслідки - викиди від автотранспорту, а також утворення твердих побутових відходів, використання підземних вод.

Тимчасові наслідки – при виконанні збирання відходів, вантажно-розвантажувальних робіт, матиме короточасний та локальний характер, забруднення повітря викидами відпрацьованих відходів двигунів пересувних джерел.

Коротко- та середньострокові наслідки (1, 3-5, 10-15 років) при реалізації рішень ДДП передбачають поетапне будівництво нових об'єктів. При цьому на кожному етапі в процесі будівництва та подальшої експлуатації будуть виникати негативні наслідки у вигляді утворення відходів, емісії поллютантів.

На час будівництва потрібно буде проводити видалення зелених насаджень, зняття і складування поверхневого шару ґрунту. Проте всі ці впливи відносяться до тимчасових і не стануть причиною суттєвого довгострокового погіршення екологічної рівноваги екосистем.

До довгострокових наслідків (50-100 років) відносяться впливи постійного характеру – викиди і скиди, утворення відходів.

**Оцінка ймовірного впливу планової діяльності на довкілля
відповідно до контрольного переліку**

| Чи може реалізація ДДП спричинити: | | Негативний вплив | | | Пом'якшення існуючої ситуації |
|--------------------------------------------|------------------------------------------------------------------------------------------------------------------------------------------------------------------------|------------------|----------|----|-------------------------------|
| | | Так | Ймовірно | Ні | |
| 1 | 2 | 3 | 4 | 5 | 6 |
| <i>Повітря</i> | | | | | |
| 1 | Збільшення викидів забруднюючих речовин від стаціонарних джерел? | • | | | |
| 2 | Збільшення викидів забруднюючих речовин від пересувних джерел? | • | | | |
| 3 | Погіршення якості атмосферного повітря? | • | | | |
| 4 | Появу джерел неприємних запахів? | • | | | |
| 5 | Зміни повітряних потоків, вологості, температури або ж будь-які локальні чи регіональні зміни клімату? | | | • | |
| <i>Водні ресурси</i> | | | | | |
| 6 | Зміни напряму або швидкості потоків підземних вод? | | | • | |
| 7 | Зміни обсягів підземних вод (шляхом відбору чи скидів або ж шляхом порушення водоносних горизонтів)? | • | | | |
| 8 | Забруднення підземних водоносних горизонтів? | | • | | |
| <i>Відходи</i> | | | | | |
| 9 | Збільшення кількості утворюваних твердих побутових відходів? | • | | | |
| 10 | Збільшення кількості утворюваних чи накопичених промислових відходів IV класу небезпеки? | | • | | |
| 11 | Збільшення кількості відходів I-III класу небезпеки? | | | • | |
| 12 | Утворення або накопичення радіоактивних відходів? | | | • | |
| <i>Земельні ресурси</i> | | | | | |
| 13 | Порушення, переміщення, ущільнення ґрунтового шару? | • | | | |
| 14 | Будь-яке посилення вітрової або водної ерозії ґрунтів? | | | • | |
| 15 | Зміни в топографії або в характеристиках рельєфу? | | • | | |
| 16 | Появу таких загроз, як землетруси, зсуви, селеві потоки, провали землі та інші подібні загрози через нестабільність літогенної основи або зміни геологічної структури? | | | • | |
| 17 | Суттєві зміни в структурі земельного фонду, чинній або планованій практиці використання земель? | | • | | |
| <i>Біорізноманіття та рекреаційні зони</i> | | | | | |
| 18 | Негативний вплив на об'єкти природно-заповідного фонду (зменшення площ, початок | | | • | |

| | | | | | |
|--------------------------------------------|----------------------------------------------------------------------------------------------------------------------------------------------------------------------------------------------------------|---|---|---|--|
| | небезпечної діяльності у безпосередній близькості або на їх території тощо) ? | | | | |
| 19 | Зміни у кількості видів рослин або тварин, їхній чисельності або територіальному представництві ? | | • | | |
| 20 | Порушення або деградацію середовищ існування диких видів тварин ? | | • | | |
| 21 | Будь-який вплив на кількість і якість наявних рекреаційних можливостей ? | | • | | |
| 22 | Будь-який вплив на наявні об'єкти історико-культурної спадщини ? | | • | | |
| 23 | Інші негативні впливи на естетичні показники об'єктів довкілля (перепони для публічного огляду мальовничих краєвидів, появу естетично неприйнятних місць, руйнування пам'ятників природи тощо) ? | | | • | |
| <i>Населення та інфраструктура</i> | | | | | |
| 24 | Суттєвий вплив на нинішню транспортну систему. Зміни в структурі транспортних потоків ? | | • | | |
| 25 | Потреби в нових або суттєвий вплив на наявні комунальні послуги ? | • | | | |
| 26 | Появу будь-яких реальних або потенційних загроз для здоров'я людей ? | | | • | |
| <i>Екологічне управління та моніторинг</i> | | | | | |
| 27 | Послаблення правових і економічних механізмів контролю в галузі екологічної безпеки ? | | | • | |
| 28 | Погіршення екологічного моніторингу ? | | | • | |
| 29 | Усунення наявних механізмів впливу органів місцевого самоврядування на процеси техногенного навантаження ? | | | • | |
| 30 | Стимулювання розвитку екологічно небезпечних галузей виробництва ? | | | • | |
| <i>Інше</i> | | | | | |
| 32 | Підвищення рівня використання будь-якого виду природних ресурсів ? | • | | | |
| 33 | Суттєве вилучення будь-якого невідновного ресурсу ? | | | • | |
| 34 | Збільшення споживання значних обсягів палива або енергії ? | | • | | |
| 35 | Суттєве порушення якості природного середовища ? | | | • | |
| 36 | Поява можливостей досягнення короткотермінових цілей, які ускладнюватимуть досягнення довготривалих цілей у майбутньому ? | | | • | |
| 37 | Такі впливи на довкілля або здоров'я людей, які самі по собі будуть незначними, але у сукупності викличуть значний негативний екологічний ефект, що матиме значний негативний прямий або опосередкований | | | • | |

7. Заходи, що передбачається вжити для запобігання, зменшення та пом'якшення негативних наслідків виконання документа державного планування

З метою охорони та оздоровлення навколишнього середовища у проєкті рекомендовано виконати ряд планувальних і технічних заходів.

Запроєктований комплекс заходів повинен реалізовуватись через дію законів України щодо екологічного стану та санітарно-епідеміологічного контролю території, місцевого самоуправління та реалізації заходів визначених «Програмою охорони довкілля, раціонального використання природних ресурсів і забезпечення екологічної безпеки в Київській області»

Охорона атмосферного повітря

Визначення територій для розміщення житлових, громадських і промислових об'єктів було здійснено з урахуванням вітрового режиму та потенціалу самоочищення повітря відповідно до вимог Закону України «Про основні засади (стратегію) державної екологічної політики України на період до 2030 року».

Відповідно до ЗУ «Про охорону атмосферного повітря» а саме ст.10 підприємства, установи, організації та громадяни - суб'єкти підприємницької діяльності, що здійснюють викиди забруднюючих речовин в атмосферне повітря та діяльність яких пов'язана з впливом фізичних та біологічних факторів на його стан, зобов'язані:

- здійснювати організаційно-господарські, технічні та інші заходи щодо забезпечення виконання вимог, передбачених нормативами екологічної безпеки у галузі охорони атмосферного повітря, дозволами на викиди забруднюючих речовин тощо;
- вживати заходів щодо зменшення обсягів викидів забруднюючих речовин і зменшення впливу фізичних факторів;
- забезпечувати безперебійну ефективну роботу і підтримання у справному стані споруд, устаткування та апаратури для очищення викидів і зменшення рівнів впливу фізичних та біологічних факторів;
- здійснювати контроль за обсягом і складом забруднюючих речовин, що викидаються в атмосферне повітря, і рівнями фізичного впливу та вести їх постійний облік;
- заздалегідь розробляти спеціальні заходи щодо охорони атмосферного повітря на випадок виникнення надзвичайних ситуацій техногенного та природного характеру і вживати заходів для ліквідації причин, наслідків забруднення атмосферного повітря;
- забезпечувати здійснення інструментально-лабораторних вимірювань параметрів викидів забруднюючих речовин стаціонарних і пересувних джерел та ефективності роботи газоочисних установок;
- забезпечувати розроблення методик виконання вимірювань, що враховують специфічні умови викиду забруднюючих речовин;
- використовувати метрологічно атестовані методики виконання вимірювань і повірені засоби вимірювальної техніки для визначення параметрів газопилового потоку і концентрацій забруднюючих речовин в атмосферному повітрі та викидах стаціонарних і пересувних джерел;
- здійснювати контроль за проектуванням, будівництвом і експлуатацією споруд, устаткування та апаратури для очищення газопилового потоку від забруднюючих речовин і зниження впливу фізичних та біологічних факторів, оснащення їх засобами вимірювальної техніки, необхідними для постійного контролю за ефективністю очищення, дотриманням нормативів гранично допустимих викидів забруднюючих речовин і рівнів впливу фізичних та біологічних факторів та інших вимог законодавства в галузі охорони атмосферного повітря;
- своєчасно і в повному обсязі сплачувати екологічний податок.

Виконання заходів щодо охорони атмосферного повітря не повинно призводити до забруднення ґрунтів, вод та інших природних об'єктів.

Охорона поверхневих та підземних вод

Відповідно ВКУ, ст.81 до комплексу заходів щодо збереження водності річок і охорони їх від забруднення належить:

- створення прибережних захисних смуг;
- створення спеціалізованих служб по догляду за річками, прибережними захисними смугами, гідротехнічними спорудами та підтриманню їх у належному стані;
- впровадження ґрунтозахисної системи землеробства з контурно-меліоративною організацією території водозбору;
- здійснення агротехнічних, агролісомеліоративних та гідротехнічних протиерозійних заходів, а також створення для організованого відводу поверхневого стоку відповідних споруд (водостоки, перепуски, акведуки тощо) під час будівництва і експлуатації шляхів, залізниць та інших інженерних комунікацій;
- запобігання евтрофікації та забрудненню водних об'єктів нітратами;
- впровадження водозберігаючих технологій, а також здійснення передбачених цим Кодексом водоохоронних заходів на підприємствах, в установах і організаціях, розташованих у басейні річки;
- створення гідрологічних пам'яток природи.

З метою оцінки екологічного стану басейну річки та розробки заходів щодо раціонального використання і охорони вод та відтворення водних ресурсів складається її паспорт у порядку, що визначається Кабінетом Міністрів України.

Для створення сприятливого режиму водних об'єктів, попередження їх забруднення, засмічення і вичерпання, знищення навколводних рослин і тварин, а також зменшення коливань стоку водоїм встановлюються водоохоронні зони.

Водоохоронна зона є природоохоронною територією господарської діяльності, що регулюється.

На території водоохоронних зон забороняється:

- 1) використання стійких та сильнодіючих пестицидів;
- 2) влаштування кладовищ, скотомогильників, звалищ, полів фільтрації;
- 3) скидання неочищених стічних вод, використовуючи рельєф місцевості (балки, пониззя, кар'єри тощо), а також у потічки.

У водоохоронну зону входить прибережна захисна смуга, на якій встановлено більш суворий режим господарської діяльності, ніж на решті території водоохоронної зони.

У прибережних захисних смугах уздовж морів, морських заток і лиманів та на островах у внутрішніх морських водах забороняється:

- 1) застосування стійких та сильнодіючих пестицидів;
- 2) влаштування полігонів побутових та промислових відходів і накопичувачів стічних вод;
- 3) влаштування вигрібів для накопичення господарсько-побутових стічних вод обсягом більше 1 кубічного метра на добу;
- 4) влаштування полів фільтрації та створення інших споруд для приймання і знезаражування рідких відходів.

Охорона ґрунтів та земельних ресурсів

Заходи з охорони ґрунтів базуються на наступних принципах:

- забезпечення раціонального використання та збереження ґрунтів, як одного з найважливіших компонентів природного середовища;
- застосування ґрунтозберігаючих технологій (безвідвальний обробіток), зменшення хімічного тиску на ділянку проектування (використання агротехнічних методів боротьби з шкідниками та бур'янами, біометодів та органічних добрив, заборона небезпечних хімічних засобів).

Санітарне очищення території

На даний момент в селі вже розроблена та затверджена Рішенням №129 від 31 травня 2018 р. схема санітарного очищення населеного пункту.

Сміття збирається сміттєвозами середнього класу місткості 12-18 м³ з механізмом завантаження пластикових контейнерів (місткістю 50...240 л).

Відповідно до ДБН Б.2.2-12:2019 «Планування та забудова територій» норма утворення ТПВ, при проєктній чисельності населення 25 000 чол., становить: 25 000 * 350 = 8 750 т/рік.

Для забезпечення виконання ЗУ «Про відходи», Національної стратегії управління відходами в Україні до 2030 року, Концепції впровадження сучасної системи поводження з побутовими відходами у Київській області 2017-2022 рр., пропонується організація роздільного збору твердих побутових відходів з наступним використанням та утилізацією.

На території населеного пункту слід передбачати місця для встановлення пунктів приймання вторинної сировини.

Пункти приймання від кінцевих споживачів відходів папері, картону, пластику, скла, відходів упаковки, відпрацьованих батарейок, батарей і акумуляторів, електричного та електронного обладнання та шин у місцях продажу, приватних домогосподарствах, адміністративних, соціальних, громадських, комерційних, розважальних, рекреаційних, туристичних та інших закладах, комунальних пунктах приймання відходів, повинні забезпечувати роздільне збирання окремих видів відходів.

Захист від шуму

Основним джерелом шуму є технологічне обладнання (вентиляційне обладнання та інше), автотранспорт.

Рекомендується раз на рік робити заміри шуму біля сельбищних територій, в разі перевищення нормативів вживати містобудівні та будівельно-акустичні засоби захисту від шуму.

Захист від вібрації

Допустимі рівні та значення вібрації у приміщеннях житлових та громадських будинків мають відповідати вимогам ДСП 173-96 (Додаток 17-17а) та ДБН В.1.1-31.

До технічних заходів належать:

- зниження вібрації в джерелі її виникнення (вибір на стадії проектування кінематичних і технологічних схем, які знижують динамічні навантаження в устаткуванні та ін.);

- зниження діючої вібрації на шляху розповсюдження від джерела виникнення (вібропоглинання, віброгасіння, віброізоляція).

До організаційних заходів належать:

- організаційно-технічні (своєчасний ремонт та обслуговування обладнання за технологічним регламентом, контроль допустимих рівнів вібрації, дистанційне керування вібронезбезпечним обладнанням).

Розвиток природоохоронних територій та охорона ландшафту

Охорона ландшафтів здійснюється шляхом запровадження системи інтегрованого управління природокористуванням і передбачає:

– збереження середовищ існування рослин і тварин;
– застосування запобіжних заходів щодо негативного впливу господарської діяльності;

– визначення умов щодо невиснажливого використання природних ресурсів і здійснення господарської та інших видів діяльності на засадах сталого розвитку;

– виконання заходів, спрямованих на запобігання фрагментації та руйнування ландшафтів.

Проєктними рішеннями передбачається будівництво набережної та інших рекреаційних об'єктів.

Планувальні обмеження

До планувальних обмежень відноситься система визначених (МОЗ, ДержПродспоживслужбою тощо) чи нормативних санітарно-захисних зон, санітарних розривів, охоронних зон, зон санітарної охорони від комунальних об'єктів, що встановлені ДСП 173-96 та ДБН Б.2.2-12-2019 «Планування та забудова територій».

У проєкті містобудівної документації враховані всі існуючі та передбачувані джерела екологічного впливу на стан та якість компонентів навколишнього середовища.

Територіально-планувальна організація запропонована з урахуванням всіх планувальних обмежень (згідно з ДБН Б.2.2-12-2019 «Планування та забудова територій», ДСП 173-96, ДБН В.2.5-74:2013 «Водопостачання. Зовнішні мережі та споруди», ДБН В.2.5-75:2013 «Каналізація. Зовнішні мережі та споруди. Основні положення проектування» і. д.).

Від усіх виробничих, комунальних і транспортно-складських об'єктів, приміщень та ділянок – тобто від джерел шкідливості та забруднення навколишнього середовища, до меж громадської забудови, а також територій та об'єктів зеленого будівництва загального користування та місць відпочинку в обов'язковому порядку необхідно встановити та дотримуватись санітарно-захисних зон (СЗЗ) з метою забезпечення оптимальних умов життєдіяльності людини.

У санітарно-захисних зонах не можна допускати розміщення:

- × житлових будинків з придомовими територіями, гуртожитків, готелів, будинків для приїжджих, аварійних селищ;
- × дитячих дошкільних закладів, загальноосвітніх шкіл, лікувально-профілактичних та оздоровчих установ;
- × спортивних споруд, садів, парків, садівницьких товариств;
- × охоронних зон джерел водопостачання, водозабірних споруд та споруд водопровідної розподільної мережі.

В охоронних і санітарно-захисних зонах електричних мереж забороняється будувати житлові, громадські та дачні будинки.

Відповідно до ст.89 Водного кодексу України в прибережних захисних смугах вздовж річок забороняється:

- 1) розорювання земель (крім підготовки ґрунту для залуження і залісення), а також садівництво та городництво;
- 2) зберігання та застосування пестицидів і добрив;
- 3) влаштування літніх таборів для худоби;
- 4) будівництво будь-яких споруд (крім гідротехнічних, навігаційного призначення, гідрометричних та лінійних, а також інженерно-технічних і фортифікаційних споруд, огорож, прикордонних знаків, прикордонних просік, комунікацій), у тому числі баз відпочинку, дач, гаражів та стоянок автомобілів;
- 5) миття та обслуговування транспортних засобів і техніки;
- 6) влаштування звалищ сміття, гноєсховищ, накопичувачів рідких і твердих відходів виробництва, кладовищ, скотомогильників, полів фільтрації тощо.

Та ст.87 Водного кодексу України на території водоохоронних зон забороняється:

- 1) використання стійких та сильнодіючих пестицидів;
- 2) влаштування кладовищ, скотомогильників, звалищ, полів фільтрації;
- 3) скидання неочищених стічних вод, використовуючи рельєф місцевості (балки, понизя, кар'єри тощо), а також у потічки.

Використання земельних ділянок в охоронних і санітарно-захисних зонах електричних мереж повинне бути письмово узгоджене з власниками цих мереж, державними органами пожежної охорони та санітарного нагляду.

Подальша реалізація рішень ДДП передбачає оздоровлення середовища та формування раціональної планувальної структури району шляхом екологічно спрямованого впорядкування території.

8. Обґрунтування вибору виправданих альтернатив, що розглядалися, опис способу, в який здійснювалася стратегічна екологічна оцінка

У контексті СЕО ДДП з метою розгляду альтернативних проєктних рішень і їх екологічних наслідків були розглянуті наступні альтернативи.

Альтернатива 1

«Нульовий сценарій» – опис, оцінка та прогнозування ситуації у випадку не затвердження та не реалізації документа державного планування.

Під час розроблення стратегічної екологічної оцінки була розглянута альтернативна не впровадження та не реалізації зонінгу території с. Нові Петрівці. У разі незатвердження проєкта – ставиться під загрозу раціональне використання території села Нові Петрівці з урахуванням державних, громадських та приватних інтересів, а також збереження навколишнього природного середовища та охорони культурної спадщини і т.д. шляхом визначення меж зон та підзон із дотриманням містобудівних регламентів, обумовлених планувальними обмеженнями за природоохоронними вимогами, вимогами охорони здоров'я, охорони культурної спадщини, інженерно-геологічними умовами та архітектурно-композиційними та планувальними критеріями. Це призведе до неможливості розвитку економіки населеного пункту с. Нові Петрівці та збільшення кількості робочих місць, надходжень до бюджету, підвищення якості життя, покращення добробуту та стану здоров'я населення.

Відсутність функціонального зонування території з визначенням певного цільового призначення, виконання низки заходів щодо інженерної підготовки та захисту території, більш ймовірно призведе до подальшого неефективного використання земельних ресурсів. До того ж у майбутньому, зі збільшенням кількості населення, розвитку населеного пункту та, відповідно, необхідності оптимізації розміщення нових об'єктів виробничої діяльності з врахуванням екологічних вимог, а також комунальних підприємств, рівень забруднення водного, ґрунтового та атмосферного середовища, буде мати тенденцію до зростання.

Альтернатива 2

«Максимально сприятливий сценарій» – опис, оцінка та прогнозування ситуації у випадку реалізації запропонованих заходів із використанням інноваційних технологій на засадах сталого розвитку.

Розгляд цієї альтернативи ґрунтується на порівнянні оцінених впливів на навколишнє середовище в результаті зміни функціонального використання відповідних ділянок перспективної забудови. Порівняння альтернатив показало як переваги так і недоліки проєкта плану зонування території села Нові Петрівці. В результаті чого були розглянуті можливі альтернативи функціонального використання деяких ділянок перспективної забудови, з меншим ступенем містобудівного навантаження та природне середовище.

Альтернатива 3

Територіальна альтернатива локалізації центру безпеки

Розглядався варіант розташування центру безпеки в південній та північно-західній частині села. Але враховуючи те, що с. Нові Петрівці розглядається на перспективу як центр об'єднаної територіальної громади, доцільно розмістити центр безпеки в північно-західній частині села, враховуючи вигідне розташування до інших населених пунктів.

Альтернатива 4

Територіальна альтернатива розташування центру з переробки відходів

Також альтернативним рішенням розвитку системи переробки відходів, збільшення сортування відходів та, відповідно, зменшення захоронення сміття, було заплановано проєктування центру з переробки відходів, який буде обслуговувати не лише с. Нові Петрівці, а й сусідні населені пункти громади, проте Замовником було вирішено визначитись із об'єктом по переробці відходів на подальших стадіях проєктування, а на момент розробки плану зонування наділити дану територію функцією виробничих територій II класу шкідливості з можливістю розміщення на даній території центру переробки відходів.

Опис способу, в якій здійснювалась стратегічна екологічна оцінка

Проведення стратегічної екологічної оцінки проєкта плану зонування території с. Нові Петрівці відбувається відповідно до Закону України «Про стратегічну екологічну оцінку» з використанням Методичних рекомендацій із здійснення стратегічної екологічної оцінки документів державного планування (Наказ Міністерства екології та природних ресурсів України № 296 від 10.08.2018р.).

Під час підготовки звіту СЕО визначено доцільність і прийнятність проєктних рішень й обґрунтування економічних, технічних, організаційних, державно-правових та інших заходів щодо забезпечення безпеки навколишнього середовища, а також оцінено вплив на навколишнє середовище в період реалізації даних рішень, надано прогноз впливу на оточуюче середовище, виходячи із особливостей планової діяльності з урахуванням природних, соціальних та техногенних умов.

У процесі проходження стратегічної екологічної оцінки здійснюється:

✓ збір та аналіз інформації про поточний стан компонентів навколишнього природного середовища при використанні даних, зазначених у Регіональній доповіді про стан навколишнього природного середовища в Київській області, Екологічному паспорті Київської області, Екологічних бюлетенях, даних ГО статистики в Київській області і т.д.;

✓ опрацювання вихідних даних щодо актуального стану території проєктування, окреслених даних топографо-геодезичних вишукувань і т. д.;

✓ проведення аналізу слабких та сильних сторін проєкта плану зонування з точки зору екологічної ситуації;

✓ врахування пропозицій та зауважень у ході розробки СЕО, що були надані органами виконавчої влади, котрі реалізують державну політику у сфері охорони навколишнього природного середовища та охорони здоров'я населення;

На початкових (ранніх) етапах розробки стратегічної екологічної підготовано Заяву про визначення обсягу стратегічної екологічної оцінки (відповідно до ст. 9 ч. 1 ЗУ «Про стратегічну екологічну оцінку») та оприлюднено її на офіційному сайті Замовника (на виконання вимог ст. 10 ч. 4 ЗУ «Про стратегічну екологічну оцінку») разом із повідомленням про оприлюднення Заяви про визначення обсягу стратегічної екологічної оцінки, яке супутньо із цим було надруковано у двох друкованих ЗМІ: газеті «Сталий розвиток» (№ 232) від 14 травня 2021 року) та в газеті «Слово» (№ 9 від 20 (5264) травня 2021 року) на виконання вимог, передбачених частиною четвертою статті 12 ЗУ «Про стратегічну екологічну оцінку».

The screenshot shows the official website of the Petrivtsi community council. The header includes the name of the council and navigation links for 'Petrivtsi community', 'Events and news', 'Local government', 'Directory of organizations', 'Normative acts', 'Administrative services', and 'Informational database'. The main content area is titled 'Announcements' and features a list of five items, each with a thumbnail image and a 'View file' link:

1. Повідомлення про оприлюднення Заяви про визначення обсягу СЕО (ЗОНІНГ) [СІКАТИ ФАЙЛ](#)
2. ЗАЯВА про визначення обсягу СЕО (ЗОНІНГ) [СІКАТИ ФАЙЛ](#)
3. Заява про визначення обсягу стратегічної екологічної оцінки (СЕО) [СІКАТИ ФАЙЛ](#)
4. Повідомлення про оприлюднення заяви про визначення стратегічної оцінки [СІКАТИ ФАЙЛ](#)
5. Повідомлення про громадські слухання [СІКАТИ ФАЙЛ](#)

Діяльність HSBC може призвести до передчасної смерті десятків тисяч людей – CREA

Повідомлення про оприлюднення Заяви про визначення обсягу стратегічної екологічної оцінки

Повідомлення про оприлюднення

Заяви про визначення обсягу стратегічної екологічної оцінки проекту документа державного планування

«План зонування території села Нові Петрівці Петрівської сільської ради територіальної громади Вишгородського району Київської області»

1) На підставі Рішення № 218 Петрівської сільської ради Вишгородського району Київської області від 11 березня 2021 року «Про розроблення плану зонування території села Нові

Петрівці» та керуючись вимогами Закону України «Про регулювання містобудівної діяльності» триває розробка документа державного планування (далі ДДП) плану зонування території села Нові Петрівці, а також стратегічної екологічної оцінки до нього у порядку, встановленому Законом України «Про стратегічну екологічну оцінку».

2) Орган, що приймає рішення про затвердження ДДП – Петрівська сільська рада Вишгородського району Київської області.

3) Передбачувана процедура громадського обговорення,

у тому числі:

а) дата початку та строки здійснення процедури: від 15.05.21 р. і триває до 29.05.21 р. включно.

б) способи участі громадськості: надання пропозицій і зауважень у письмовому вигляді на поштову адресу: с. Нові Петрівці, вул. Свято-Покровська буд. 171, Вишгородський р-н Київська обл., 07354 та в електронному вигляді на електронну скриньку: zelia1969@ukr.net.

Відповідальна особа за розгляд пропозицій – начальник відділу з питань архітектури та земельних відносин Зелененко І.П.

г) орган, від якого можна отри-

мати інформацію та адреса, за якою можна ознайомитися із заявою про визначення обсягу стратегічної екологічної – Заява оприлюднена на офіційному сайті Замовника ДДП за посиланням: <https://novipetrivtsi-rada.gov.ua/> та знаходиться у вільному доступі у приміщенні Петрівської СР.

г) орган, до якого подаються зауваження та пропозиції, поштова, електронна адреса та строки подання зауважень і пропозицій – Петрівська СР; поштова адреса: с. Нові Петрівці, вул. Свято-Покровська буд. 171, Вишгородський р-н Київська обл., 07354; електронна адреса:

zelia1969@ukr.net; строки подання зауважень і пропозицій: від 15.05.21 р. і триває до 29.05.21 р. включно.

д) місцезнаходження наявної екологічної інформації, у тому числі пов'язаної зі здоров'ям населення, що стосується ДДП: Петрівська СР.

4) необхідність проведення транскордонних консультацій щодо проекту ДДП: відсутня.

З питань розміщення телефонуйте: 063-212-33-60

Протягом громадського обговорення заяви про визначення обсягу СЕО, термін якого визначений ч. 5 ст 10. ЗУ «Про стратегічну екологічну оцінку» в 15 календарних днів, жодних звернень, зауважень та пропозицій від громадськості не надходило.

На виконання вимог п. 2 ст. 10 Закону України «Про стратегічну екологічну оцінку» для визначення обсягу досліджень, методів екологічної оцінки, рівня деталізації інформації, що має бути включена до звіту про стратегічну екологічну оцінку, Заяву про визначення обсягу стратегічної екологічної оцінки на паперових носіях та в електронному вигляді направлено до Департаменту екології та природних ресурсів Київської обласної державної адміністрації та до Департаменту охорони здоров'я Київської обласної державної адміністрації.

✓ проведення консультацій з громадськістю – громадських обговорень та слухань, котрі заплановані на 23.06.21 р. о 10:30 год. у приміщенні Петрівської СР за адресою: с. Нові Петрівці, вул. Свято-Покровська буд. 171 для більш чіткого та конкретного виявлення поточних екологічних проблемних питань території проектування, що вивчається, та, водночас, попередження можливих негативних впливів реалізації проєктних рішень ПЗ.

Ускладнення при проходженні процедури СЕО полягають у:

◆ відсутності актуальних даних характеристики сучасного стану складових навколишнього природного середовища, біорізноманіття, інвентаризації природних ресурсів та моніторингу довкілля безпосередньо населеного пункту с. Нові Петрівці;

◆ отримання даних статистики та лабораторних досліджень на платній основі.

9. Заходи, передбачені для здійснення моніторингу наслідків виконання документа державного планування для довкілля, у тому числі для здоров'я населення

Стратегічна екологічна оцінка не завершується після розробки звіту СЕО, а продовжується у вигляді моніторингу змін стану довкілля, здоров'я населення, та умов його життєдіяльності після впровадження документа державного планування.

Мета проведення моніторингу вперш за все виявляти зміни, котрі мають місце в процесі впровадження ДДП, зокрема негативні зміни та потенційно небезпечні сигнали. Виявлення негативного впливу повинно супроводжуватись впровадженням пом'якшуючих заходів з чітким додержанням норм чинного законодавства.

Моніторинг довкілля – комплексна науково-інформаційна система регламентованих періодичних безперервних спостережень, оцінки та прогнозу змін стану навколишнього природного середовища з метою виявлення наслідків виконання документа державного планування для довкілля, у тому числі для здоров'я населення, забезпечення оцінки ефективності та достатності заходів із запобігання, зменшення та компенсації негативних наслідків, зумовлених виконанням ДДП та вжиття заходів для усунення не передбачених звітом про стратегічну екологічну оцінку негативних наслідків для довкілля, у тому числі для здоров'я населення.

У даному розділі звіту наведені індикатори моніторингу наслідків виконання проєкта плану зонування території та їх цільові значення. У подальшому, при реалізації рішень містобудівної документації, зібрана інформація надасть можливість оцінити зміни у довкіллі, зосередивши увагу на тих параметрах, які будуть реагувати на зміни й будуть створювати зворотній зв'язок, а також на тих параметрах, моніторинг яких буде найбільш ефективним.

Зазначене дозволить Замовнику документа державного планування плану зонування території виконати вимогу статті 17 Закону України «Про стратегічну екологічну оцінку», а саме один раз на рік оприлюднювати результати моніторингу на своєму офіційному веб-сайті у мережі Інтернет та, у разі виявлення негативних наслідків для довкілля, пов'язаних з реалізацією ДДП, вживати заходів для їх усунення.

Програма екологічного моніторингу складається із переліку дій та заходів, кожний із яких має певну мету, ключові індикатори та критерії для оцінки.

Система моніторингу включає в себе, але не обмежується наступними етапами:

1. Вибір параметрів навколишнього природного та соціального середовища для певних аспектів, визначення певної ділянки, території чи об'єкту.

2. Встановлення ключових параметрів моніторингу.

3. Візуальний огляд.

4. Проведення лабораторних досліджень, компонентів довкілля, що відбираються для ідентифікації впливу на стан та якість компонентів НПС.

5. Аналіз інформації, що була отримана під час моніторингу та за необхідності розробка комплексу заходів, що усувають або максимально пом'якшують вплив функціонування об'єктів на навколишнє природне та соціальне середовище.

Передбачається також виконання зовнішнього моніторингу об'єкту органами державного нагляду (територіальні органи Державної екологічної інспекції України, Держпродспоживслужби України та Держпраці), місцевого самоврядування та місцевих громадських об'єднань, представниками інвесторів, в т. ч. залученими аудиторськими компаніями.

Попутно із цим передбачається проведення моніторингу, передбаченого пунктом 1 статті 17 Закону України «Про стратегічну екологічну оцінку», проведення якого має бути забезпечено безпосередньо Замовником ДДП у межах своєї компетенції для здійснення спостережень наслідків виконання документа державного планування для довкілля, у тому числі для здоров'я населення, структура якого наведена в табл. 9.1.

Уповноважений орган сільської ради, відповідальний за проведення моніторингу стану компонентів НПС – **відділ з питань архітектури та земельних відносин Петрівської сільської ради Вишгородського району Київської області.**

**Моніторинг наслідків виконання документа державного планування
«План зонування території села Нові Петрівці Вишгородського району Київської області»
для довкілля, у тому числі для здоров'я населення**

| <i>Індикатор (показник) моніторингу</i> | <i>Параметри моніторингу</i> | <i>Періодичність</i> | <i>Суб'єкт моніторингу</i> | <i>Індикатори результативності</i> | <i>Цільові (фактичні) значення моніторингу на час затвердження документа державного планування</i> | <i>Цільові (фактичні) значення моніторингу за роками проєктного періоду</i> | | |
|--------------------------------------------------------------------------------------------|----------------------------------------------------------------------------------------|----------------------|----------------------------------------------------------------------------------------------------------------------|------------------------------------|----------------------------------------------------------------------------------------------------------------------------------------------------------------------------------------------------------------------|-----------------------------------------------------------------------------|-----------------------------------------------------------------------------------|----------|
| Відходи | Загальний річний обсяг ТПВ населення с. Нові Петрівці | 1 раз на рік | Відділ з питань архітектури та земельних відносин Петрівської сільської ради Вишгородського району Київської області | кг/рік | Відповідно до ДБН Б.2.2-12:2019 «Планування та забудова територій» кількість утворених ТПВ за 2020 рік, при існуючій чисельності населення 9 641 осіб, становила: 9 641 осіб * 350 кг/рік = 3 374 350 кг/2020рік. | | Заповнюється з моменту затвердження ДДП ПЗ за кожен рік проєктного періоду | |
| | Ресурсоцінні компоненти ТПВ (кількість відсортованих відходів по видам кг/тонн на рік) | | | | вид ресурсоцінного компонента відходів | | | показник |
| | | | | | скло | | | 0 кг/рік |
| | | | | | пластик | | | |
| | | | | | папір | | | |
| метал | | | | | | | | |
| Стан здоров'я населення с. Нові Петрівці | Визначення кількості захворювань за основними типами хвороб | | | кількість хворих | Див. Розділ 2 Звіту CEO, ст. 36 | | | |
| Якість повітря: автодорога Київ-Овруч вул. Свято-Покровська, 343 | Концентрації забруднюючих речовин в пробах атмосферного повітря | | | мг/м ³ | 1. Азоту діоксид-0,2; | | | |
| | | | | | 2. Оксид вуглецю-2,3; | | | |
| Якість повітря: автодорога Київ-Овруч вул. Свято-Покровська, 73 житловий квартал | | | | мг/м ³ | 3. Ангідрид сірчистий-0,12; | | | |
| | | | | | 4. Сірководень-0,002. | | | |
| | | | | | 1. Азоту діоксид-0,2; | | | |
| | | | | | 2. Сірководень-0,002; | | | |
| | | | | | 3. Ангідрид сірчистий-0,12; | | | |

| | | | | | |
|------------------------------------------------------------------------------------------------------------------------------------------|--------------------------------------------------------------------------------------------------------------------------------------------------------------------------------|--|------------------------------|-----------------------------------------------------------------------------------------------------------------------------------------------------------------------------------------------------------------------------------------------------------------------------|--|
| (пішохідний перехід) | | | | 4. Оксид вуглецю-2,1. | |
| Якість повітря: автодорога Київ- Овруч вул. Свято- Покровська, 168 житловий квартал (пішохідний перехід) | | | мг/м ³ | 1. Азоту діоксид-0,2; | |
| | | | | 2. Оксид вуглецю-2,1; | |
| | | | | 3. Ангідрид сірчистий-0,12; | |
| | | | | 4. Сірководень-0,002. | |
| Якість питної води зі свердловин, що використовуються населенням для задоволення господарсько- побутових потреб | Відповідність відібраних проб питної води вимогам ДСанПіН2.2.4- 171-10 «Гігієнічні вимоги до води питної, призначеної для споживання людиною» | | Відповідні одиниці виміру | Див. Розділ 2 Звіту СЕО, ст. 13-24. Відібрані проби питної води відповідно до протоколі № 471, 472, 473, 474, 475, 476 за органолептичними показниками відповідають вимогам ДСанПіН 2.2.4-171-10 «Гігієнічні вимоги до води питної, призначеної для споживання людиною». | |

10. Опис ймовірних транскордонних наслідків для довкілля, у тому числі для здоров'я населення

Даний розділ не розглядається, так як територіально село Нові Петрівці Вишгородського району Київської області знаходиться на значній відстані від межі сусідніх держав.

11.Резюме нетехнічного характеру

Село Нові Петрівці знаходиться в південно-східній частині Петрівської сільської ради Вишгородського району Київської області.

На півдні село межує з районним центром – м. Вишгород, на півночі – з с. Старі Петрівці. На сході територію села омиває Київське водосховище.

У фізико-географічному відношенні с. Нові Петрівці знаходиться в зоні мішаних лісів. Рельєф села яристий, розчленований ярово-балочною мережею. Абсолютні відмітки території села змінюються від 120 до 175 м. Загальний ухил місцевості із заходу на схід (до Київського водосховища).

Населений пункт межує з Дніпровським екокоридором.

Основну площу Дніпровського коридору займає Київське водосховище, яке запропоноване для отримання статусу Мережі Емеральд (Смарагдова мережа).

Відповідно до районування України за складністю інженерно-геологічних умов територія села характеризується незначною складністю освоєння території, розвиток сзувів є слабким та схильність до помірною підтоплення.

Нижче наведена характеристика стану окремих складових навколишнього середовища, на основі аналізу яких виконано еколого-містобудівне обґрунтування розвитку території села.

Повітряний басейн

Стаціонарні пости спостереження за станом забруднення атмосферного повітря в селі Нові Петрівці відсутні.

За отриманими результатами концентрації забруднюючих речовин гранично допустимих концентрацій хімічних і біологічних речовин в атмосферному повітрі населених місць.

В селі розміщені підприємства IV-V класу санітарної шкідливості, які мають нормативний розмір санітарно-захисних зон 50 та 100 м відповідно, що можуть бути потенційними забруднювачами повітря, зокрема це: ТОВ «Маунт Терра» (харчова промисловість), ТОВ «Вершки та корінці» (тепличний комплекс зі складськими та адміністративними приміщеннями), ТОВ «Місце сили» (виробничо-складський комплекс), ТОВ «Технопарк «ЛТД»» (молочно-товарна ферма), ТОВ «Карпати» (склади універсальні), ПП «Ш. Т. Л. Мануфактура ЛТД» (гараж для обслуговування технічних засобів, підприємство машинобудування) та металообробної промисловості), ТОВ «УКРІНПРОЕКТ» (промисловість), ТОВ «Машавтопалац-2006» (склади універсальні), цехи по виробництві мяса, ангар, ТОВ «Реформ» (виробничий склад промислових підприємств), ТОВ «Перший столичний хлібозавод», ТОВ «Технокомплекс» (цех по виробництві емульсолів), ПП «Лік 1 Плюс» (механічний цех), ПП «Баоніс» (цех баротермічної обробки), ТОВ «Фарм Логістик 2020», ТОВ «Мобіль Медікал», ТОВ «Геолік фарм маркетинг груп» (складський комплекс), ТОВ «СК ТЕРРА» (засолочний цех), АЗС.

Визначення територій для розміщення житлових, громадських і промислових об'єктів було здійснено з урахуванням вітрового режиму та потенціалу самоочищення повітря відповідно до вимог Закону України «Про основні засади (стратегію) державної екологічної політики України на період до 2030 року».

Відповідно до ЗУ «Про охорону атмосферного повітря» а саме ст.10 підприємства, установи, організації та громадяни - суб'єкти підприємницької діяльності, що здійснюють викиди забруднюючих речовин в атмосферне повітря та діяльність яких пов'язана з впливом фізичних та біологічних факторів на його стан, зобов'язані:

- здійснювати організаційно-господарські, технічні та інші заходи щодо забезпечення виконання вимог, передбачених нормативами екологічної безпеки у галузі охорони атмосферного повітря, дозволами на викиди забруднюючих речовин тощо;
- вживати заходів щодо зменшення обсягів викидів забруднюючих речовин і зменшення впливу фізичних факторів;
- забезпечувати безперебійну ефективну роботу і підтримання у справному стані споруд, устаткування та апаратури для очищення викидів і зменшення рівнів впливу фізичних та біологічних факторів;
- здійснювати контроль за обсягом і складом забруднюючих речовин, що викидаються в атмосферне повітря, і рівнями фізичного впливу та вести їх постійний облік;
- заздалегідь розробляти спеціальні заходи щодо охорони атмосферного повітря на випадок виникнення надзвичайних ситуацій техногенного та природного характеру і вживати заходів для ліквідації причин, наслідків забруднення атмосферного повітря;
- забезпечувати здійснення інструментально-лабораторних вимірювань параметрів викидів забруднюючих речовин стаціонарних і пересувних джерел та ефективності роботи газоочисних установок;
- забезпечувати розроблення методик виконання вимірювань, що враховують специфічні умови викиду забруднюючих речовин;
- використовувати метрологічно атестовані методики виконання вимірювань і повірені засоби вимірювальної техніки для визначення параметрів газопилового потоку і концентрацій забруднюючих речовин в атмосферному повітрі та викидах стаціонарних і пересувних джерел;
- здійснювати контроль за проектуванням, будівництвом і експлуатацією споруд, устаткування та апаратури для очищення газопилового потоку від забруднюючих речовин і зниження впливу фізичних та біологічних факторів, оснащення їх засобами вимірювальної техніки, необхідними для постійного контролю за ефективністю очищення, дотриманням нормативів гранично допустимих викидів забруднюючих речовин і рівнів впливу фізичних та біологічних факторів та інших вимог законодавства в галузі охорони атмосферного повітря;
- своєчасно і в повному обсязі сплачувати екологічний податок.

Виконання заходів щодо охорони атмосферного повітря не повинно призводити до забруднення ґрунтів, вод та інших природних об'єктів.

Водний басейн

Водопостачання здійснюється від існуючих індивідуальних свердловин.

Головними джерелами забруднення і забруднюючими речовинами ґрунтових вод:

- підземні резервуари та трубопроводи (особливу небезпеку становлять втрати бензину на АЗС);
- пестициди, що застосовуються на полях, у садах, на газонах тощо;
- сіль, якою посипають тротуари і вулиці під час ожеледі;
- мазут на дорогах для зв'язування пилу;
- надлишки стічних вод та каналізаційного мулу.

Згідно протоколів №471-476 дослідження питної води від 08.09.2020 р. (Місце відбору проби: КП Новопетрівський ККП) досліджена проба питної води із свердловин №1-№6 за органолептичними показниками відповідає вимогам ДСанПін2.2.4-171-10 «Гігієнічні вимоги до води питної, призначеної для споживання людиною».

На перспективу передбачається включення до системи моніторингу наслідків виконання ДДП щорічного проведення аналізу води з даних свердловин на відповідність вимогам ДСанПін2.2.4-171-10 «Гігієнічні вимоги до води питної, призначеної для споживання людиною».

За даними Екологічного паспорту Київської області за 2019 р., в районі с. Нові Петрівці середньорічний вміст сполук азоту амонійного перевищував ГДК у 1,0 - 1,6 рази, поряд з цим відмічається зменшення вмісту сполук цинку та заліза загального.

Відповідно ВКУ, ст.81 до комплексу заходів щодо збереження водності річок і охорони їх від забруднення належить:

- 1) створення прибережних захисних смуг;

2) створення спеціалізованих служб по догляду за річками, прибережними захисними смугами, гідротехнічними спорудами та підтриманню їх у належному стані;

3) впровадження ґрунтозахисної системи землеробства з контурно-меліоративною організацією території водозбору;

4) здійснення агротехнічних, агролісомеліоративних та гідротехнічних протиерозійних заходів, а також створення для організованого відводу поверхневого стоку відповідних споруд (водостоки, перепуски, акведуки тощо) під час будівництва і експлуатації шляхів, залізниць та інших інженерних комунікацій;

4¹) запобігання евтрофікації та забрудненню водних об'єктів нітратами;

5) впровадження водозберігаючих технологій, а також здійснення передбачених цим Кодексом водоохоронних заходів на підприємствах, в установах і організаціях, розташованих у басейні річки;

б) створення гідрологічних пам'яток природи.

З метою оцінки екологічного стану басейну річки та розробки заходів щодо раціонального використання і охорони вод та відтворення водних ресурсів складається її паспорт у порядку, що визначається Кабінетом Міністрів України.

Стан ґрунтів

Найпоширеніші забруднювачі ґрунтів, що впливають на фізичні та хімічні процеси, ріст і розвиток рослин, функціонування наземних і водних екосистем, — мінеральні добрива, нафтопродукти, важкі метали, радіонукліди, пестициди.

За результатами санітарно-мікробіологічного дослідження ґрунту були отримані наступні результати:

рН ґрунту становить від 7,15 до 7,21 од Рн.

Вміст нітратів становить в середньому 27, 0 мг/кг.

Титр бактерій групи кишкової палички 1.0;

Титр *CL.perfringens* 0.1

Патогенні м.о. в т.ч. *Salmonella* в 50.0 г не виявлено.

Заходи з охорони ґрунтів базуються на наступних принципах:

- забезпечення раціонального використання та збереження ґрунтів, як одного з найважливіших компонентів природного середовища;

- застосування ґрунтозберігаючих технологій (безвідвальний обробіток), зменшення хімічного тиску на ділянку проєктування (використання агротехнічних методів боротьби з шкідниками та бур'янами, біометодів та органічних добрив, заборона небезпечних хімічних засобів).

На даний момент в селі вже розроблена та затверджена Рішенням №129 від 31 травня 2018 р. схема санітарного очищення населеного пункту для захисту компонентів НПС від антропогенного забруднення, першочергово – земельних ресурсів. Сміття збирається сміттєвозами середнього класу місткості 12-18 м³ з механізмом завантаження пластикових контейнерів (місткістю 50...240 л).

Відповідно до ДБН Б.2.2-12:2019 «Планування та забудова територій» норма утворення ТПВ, при проєктній чисельності населення 25 000 чол., становить: 25 000 * 350 = 8 750 т/рік.

Для забезпечення виконання ЗУ «Про відходи», Національної стратегії управління відходами в Україні до 2030 року, Концепції впровадження сучасної системи поводження з побутовими відходами у Київській області 2017-2022 рр., пропонується організація роздільного збору твердих побутових відходів з наступним використанням та утилізацією.

На території населеного пункту слід передбачати місця для встановлення пунктів приймання вторинної сировини.

Пункти приймання від кінцевих споживачів відходів папері, картону, пластику, скла, відходів упаковки, відпрацьованих батарейок, батарей і акумуляторів, електричного та електронного обладнання та шин у місцях продажу, приватних домогосподарствах, адміністративних, соціальних, громадських, комерційних, розважальних, рекреаційних, туристичних та інших закладах, комунальних пунктах приймання відходів, повинні забезпечувати роздільне збирання окремих видів відходів.

Акустичний режим

Основним джерелом шуму є вуличний транспорт та підприємства. Основним джерелом шуму є технологічне обладнання (вентиляційне обладнання та інше), автотранспорт.

Рекомендується раз на рік робити заміри шуму біля сельбищних територій, в разі перевищення нормативів вживати містобудівні та будівельно-акустичні засоби захисту від шуму. Допустимі рівні та значення вібрації у приміщеннях житлових та громадських будинків мають відповідати вимогам ДСП 173-96 (Додаток 17-17а) та ДБН В.1.1-31.

До технічних заходів зменшення акустичного навантаження належать:

- зниження вібрації в джерелі її виникнення (вибір на стадії проектування кінематичних і технологічних схем, які знижують динамічні навантаження в устаткуванні та ін.);

- зниження діючої вібрації на шляху розповсюдження від джерела виникнення (вібропоглинання, віброгасіння, віброізоляція).

До організаційних заходів зменшення акустичного навантаження належать:

- організаційно-технічні (своєчасний ремонт та обслуговування обладнання за технологічним регламентом, контроль допустимих рівнів вібрації, дистанційне керування вібробезпечним обладнанням).

Радіаційний фон

За даними видання «Радіологічний стан територій, віднесених до зон радіоактивного забруднення (у розрізі районів), виконаний Міністерством України з питань надзвичайних ситуацій та у справах захисту населення від наслідків Чорнобильської катастрофи, село Нові Петрівці відноситься до 4 зони радіоактивного забруднення від наслідків Чорнобильської катастрофи (зона посиленого радіоекологічного контролю). Щільність забруднення ґрунтів цезієм-137 (кілоБеккерелів/м²) станом на 26.04.2006 – 39.6. Розрахункова накопичена доза за 2006 рік (міліЗіверт) – 0.15. Розрахункова накопичена доза за 70 років (1986-2055 р. р.) (міліЗіверт) – 6.3. Забруднення молока цезієм-137 (кілоБеккерелів/м²) в молоці - 2.3. Середній показник по населеному пункту дози внутрішнього опромінення людини за рахунок інкорпорованого цезію -137, яка розрахована за результатами вимірювання за допомогою лічильника випромінювання людини (ЛВЛ) – 0.06. Кількість людей, які вимірювались для визначення ЛВЛ по населеному пункті (осіб) – 276.

Електромагнітний фон

Джерелом електромагнітного впливу на навколишнє середовище є повітряні лінії електропередачі напругою 35 кВ, 110 кВ, 330 кВ.

З метою охорони і оздоровлення навколишнього середовища у проєкті рекомендовано виконати ряд планувальних і технічних заходів. Запроєктований комплекс заходів повинен реалізовуватись через дію законів України щодо екологічного стану та санітарно-епідеміологічного контролю території, місцевого самоуправління та реалізації заходів визначених «Програмою охорони довкілля, раціонального використання природних ресурсів і забезпечення екологічної безпеки в Київській області»

Розвиток природоохоронних територій та охорона ландшафту

Охорона ландшафтів здійснюється шляхом запровадження системи інтегрованого управління природокористуванням і передбачає:

- збереження середовищ існування рослин і тварин;
- застосування запобіжних заходів щодо негативного впливу господарської діяльності;
- визначення умов щодо невиснажливого використання природних ресурсів і здійснення господарської та інших видів діяльності на засадах сталого розвитку;
- виконання заходів, спрямованих на запобігання фрагментації та руйнування ландшафтів.

Проектними рішеннями передбачається будівництво набережної та інших рекреаційних зон.

ДОДАТКИ



ПЕТРІВСЬКА СІЛЬСЬКА РАДА

вул. Свято-Покровська, 171, с. Нові Петрівці, Вишгородський район, Київська область, 07354, тел.-факс (04596) 45-172,
тел. 0800303171 e-mail: npetrivtsi@gmail.com веб-сайт: <https://novipetrivtsi-rada.gov.ua> код ЄДРПОУ 04359620

13.08.21 № 03-09/1153
на № _____ від _____

**Департамент охорони здоров'я
Київської обласної державної
адміністрації**

вул. Січових стрільців, 45
м. Київ, 04053

Про направлення Заяви про визначення СЕО

На виконання вимог частини 2 статті 10 Закону України «Про стратегічну екологічну оцінку» Петрівська сільська рада Вишгородського району Київської області надає Заяву про визначення обсягу стратегічної екологічної оцінки проєкта документа державного планування «План зонування території села Нові Петрівці Вишгородського району Київської області» в письмовій формі на паперових носіях та в електронному вигляді.

Просимо розглянути вказану заяву та надати свої зауваження і пропозиції про визначення обсягу стратегічної екологічної оцінки у відповідності до частини 6 статті 10 Закону України «Про стратегічну екологічну оцінку».

Додаток: на 11 арк. в 1 прим.

Сільський голова



Радіон СТАРЕНЬКИЙ



ПЕТРІВСЬКА СІЛЬСЬКА РАДА

вул. Свято-Покровська, 171, с. Нові Петрівці, Вишгородський район, Київська область, 07354, тел.-факс (04596) 45-172, тел. 0800303171 e-mail: npetrivtsi@gmail.com веб-сайт: <https://novipetrivtsi-rada.gov.ua> код ЄДРПОУ 04359620

В. 05.21 № 03-09/1154
на № _____ від _____

**Департамент екології та
природних ресурсів Київської
обласної державної
адміністрації**

вул. Басейна, 1/2-А, м.Київ, 01004

Про направлення Заяви про визначення СЕО

На виконання вимог частини 2 статті 10 Закону України «Про стратегічну екологічну оцінку» Петрівська сільська рада Вишгородського району Київської області надає Заяву про визначення обсягу стратегічної екологічної оцінки проєкта документа державного планування «План зонування території села Нові Петрівці Вишгородського району Київської області» в письмовій формі на паперових носіях та в електронному вигляді.

Просимо розглянути вказану заяву та надати свої зауваження і пропозиції про визначення обсягу стратегічної екологічної оцінки у відповідності до частини 6 статті 10 Закону України «Про стратегічну екологічну оцінку».

Додаток: на 11 арк. в 1 прим.

Сільський голова



Радіон СТАРЕНЬКИЙ



**ДЕПАРТАМЕНТ ЕКОЛОГІЇ ТА ПРИРОДНИХ РЕСУРСІВ
КИЇВСЬКОЇ ОБЛАСНОЇ ДЕРЖАВНОЇ АДМІНІСТРАЦІЇ**

вул. Басейна, 1/2А, м. Київ, 01004; тел. (044) 279-01-58; fax (044) 234-96-15; ел.пошта dep_eco@koda.gov.ua; Код ЄДРПОУ 38750794

від 20.05.2021р. №06.2-02.2-09/2098/3010

На № _____ від _____ 20__р.

Петрівська сільська рада

вул. Свято-Покровська, 171, с. Нові Петрівці,
Вишгородський р-н, Київська обл., 07354

Департамент екології та природних ресурсів Київської обласної державної адміністрації (далі – Департамент) опрацювавши лист Петрівської сільської ради від 13.05.2021 № 03-09/1154 про направлення заяви про визначення обсягу стратегічної екологічної оцінки проекту документу державного планування містобудівної документації «План зонування території села Нові Петрівці Вишгородського району Київської області» (за вхідним від 14.05.2021 №28-02.2-09-2098/2020) відповідно до вимог Закону України «Про стратегічну екологічну оцінку» (далі – Закон) розробив наступні зауваження та пропозиції.

Розрахувати, оцінити та врахувати у звіті про стратегічну екологічну оцінку наслідки для довкілля, у тому числі для здоров'я населення, ймовірні наслідки для флори, фауни, біорізноманіття, ґрунту, надр, клімату, повітря, води, ландшафту, природних територій та об'єктів, безпеки життєдіяльності населення та його здоров'я, матеріальних активів, об'єктів культурної спадщини та взаємодія цих факторів.

Відобразити в Звіті результати описаних та застосованих методів в розділі 6 Заяви «Дослідження, які необхідно провести, методи і критерії, що використовуватимуться під час стратегічної екологічної оцінки». Представити у Звіті результати аналізу статистичної інформації щодо стану довкілля, здоров'я населення та прогнозувати динаміку їх змін, у разі відсутності статистичних даних провести відповідні дослідження.

План зонування території розробляється на підставі п.4.6 наказу Мінрегіону від 16.11.2011 № 290 «Про затвердження Порядку розроблення містобудівної документації» зареєстрованого в Міністерстві юстиції України від 20 грудня 2011 р. за № 1468/20206, ДБН Б.1.1-22:2017 та інших чинних нормативно-правових актів.

Відповідно до статті 11 Закону замовник забезпечує складання звіту про стратегічну екологічну оцінку після врахування зауважень і пропозицій, отриманих у процесі громадського обговорення заяви про визначення обсягу стратегічної екологічної оцінки та наданих органами, зазначеними у статті 8 Закону.

Відобразити у звіті про стратегічну екологічну оцінку відповідні екологічні індикаторами, методи та критерії для моніторингу наслідків

виконання документа державного планування для майбутнього моніторингу впливу на зовнішнє природне середовище. Визначити замовника відповідальним за здійснення моніторингу наслідків виконання документа державного планування для довкілля, у тому числі для здоров'я населення відповідно до статті 17 Закону.

Додатково повідомляємо, що згідно статті 3 Закону України «Про оцінку впливу на довкілля» здійснення оцінки впливу на довкілля є обов'язковим у процесі прийняття рішень про провадження планованої діяльності, визначеної частинами другою і третьою цієї статті. Така планована діяльність підлягає оцінці впливу на довкілля до прийняття рішення про провадження планованої діяльності. Частиною четвертою статті 3 зазначеного Закону заборонено розпочинати провадження планованої діяльності, визначеної частинами другою і третьою цієї статті, без оцінки впливу на довкілля та отримання рішення про провадження планованої діяльності.

Департамент наголошує на дотриманні вимог чинного законодавства та з метою уникнення порушень порядку здійснення процедури відповідно до Закону України «Про стратегічну екологічну оцінку» забезпечити:

- відповідно частини першої статті 13 Закону замовник подає проект документа державного планування, звіт про стратегічну екологічну оцінку та повідомлення про оприлюднення цих документів (на паперових носіях та в електронному вигляді) до Міністерства захисту довкілля та природних ресурсів України, Міністерства охорони здоров'я України, Департаменту екології та природних ресурсів Київської обласної державної адміністрації і Департаменту охорони здоров'я Київської обласної державної адміністрації (далі – органи виконавчої влади);

- повідомлення про оприлюднення проекту документа державного планування та звіту про стратегічну екологічну оцінку подається до зазначених органів виконавчої влади, підписане уповноваженою на це особою замовника, а зміст якого має відповідати вимогам частини п'ятої статті 12 Закону;

- з метою вільно доступу громадськості інформувати зазначені органи виконавчої влади одночасно з розміщенням повідомлення про оприлюднення на офіційному веб-сайті замовника та у друкованих засобах масової інформації (не менш як у двох), визначених замовником;

- відповідно до статті 16 Закону замовник протягом п'яти робочих днів з дня затвердження документа державного планування розміщує на своєму офіційному веб-сайті затверджений документ державного планування, заходи, передбачені для здійснення моніторингу наслідків виконання документа державного планування, довідки про консультації та про громадське обговорення і письмово повідомляє про це Міністерство захисту довкілля та природних ресурсів України.

Відповідальність за порушення вимог законодавства України при здійсненні стратегічної екологічної оцінки регулюється нормами Закону України «Про охорону навколишнього природного середовища».

Директор департаменту

Сергій Мисюра 279 01 58



Ганна ТКАЛІЧ



**ДЕПАРТАМЕНТ ОХОРОНИ ЗДОРОВ'Я
КИЇВСЬКОЇ ОБЛАСНОЇ ДЕРЖАВНОЇ АДМІНІСТРАЦІЇ**
вул. Січових Стрільців, 45, м. Київ, 04053, тел. (044) 484-17-57; факс (044) 484-17-58
E-mail: doz.koda@ukr.net Код ЄДРПОУ 02012898

19.05.2021 № 33.04/2902-2021

На № _____ від _____

Петрівська сільська рада
вул. Свято-Покровська, 171, с. Нові
Петрівці, Київська область, 07354

До Департаменту охорони здоров'я Київської обласної державної адміністрації надійшов лист Петрівської сільської ради від 13.05.2021 № 09-09/1153 стосовно надання пропозицій до заяви про стратегічну екологічну оцінку документу державного планування.

Повідомляємо, що з урахуванням вимог статті 10 Закону України «Про стратегічну екологічну оцінку» в Департаменті охорони здоров'я Київської обласної державної адміністрації відсутні зауваження до заяви про визначення обсягу стратегічної екологічної оцінки проекту документу державного планування «План зонування території села Нові Петрівці Вишгородського району Київської області».

Крім того, при реалізації проекту документа державного планування пропонуємо врахувати наслідки, що потенційно можуть вплинути на стан довкілля, у тому числі здоров'я населення.

Директор

Олена ЄФІМЕНКО

№239

04 червня 2021

Рекомендована
вартість 2 грн

СТАЛІЙ РОЗВИТОК

Чисте повітря чи власне авто

Українські міста продовжують розбудовуватися, орієнтуючись на зручність для автомобілів. Це не дивно, бо в Україні у 2016-му році було 202 автомобілі на 1000 осіб, а з початку пандемії цей показник іскоротився.

Ук라이на може очікувати по-лом приблизно 12% викидів парникових газів, що спричиняють зміну клімату. У країнах із вищим ВВП на душу населення частка викидів від автотранспорту ще вища, тож з економічним розвитком України може очікувати по-

чи на те, що така тенденція не дозволить досягти початкової мети Транспортної стратегії України – 50% відновленої енергетики (ВДЕ) у транспорті у 2030 році, це реальний перший крок до зміни структури пального у транспорті.

Транспорт і дієві механізми скорочення викидів у секторі

В аналітичному огляді НББЗ Міндовкілля зазначає декілька ініціатив, які дійсно можуть допомогти скоротити викиди, проте вони не є самодійними планами

найменш вуглецемним засобом перевезення вантажів.

До 2030-го року збільшити електрифікацію колій до 70%. Зараз цей показник складає 47,2%.

Відмовитися від опалення пасажирських вагонів вугіллям.

ПОВІДОМЛЕННЯ ПРО ОПРИЛЮДНЕННЯ

ПОВІДОМЛЕННЯ ПРО ОПРИЛЮДНЕННЯ

проекта документа державного планування (далі ДДП) та звіту про стратегічну екологічну оцінку (далі CEO) «План зонування території села Нові Петрівці Вишгородського району Київської області»

1) Повна назва ДДП, що пропонується, та стислий виклад його змісту: План зонування території села Нові Петрівці Вишгородського району Київської області, який визначає умови та об-

меження використання території для містобудівних потреб у межах визначених зон, розробляється на виконання ст. 18 ЗУ «Про регулювання містобудівної діяльності».

2) Орган, котрий приймає рішення про затвердження ДДП, – Петрівська СР.

3) Процедура громадського обговорення:

а) строки здійснення: від 05.06.21 р. і триває до 04.07.21 р. включно;

б) способи участі громад-

ськості: надання пропозицій і зауважень до закінчення терміну громадського обговорення на поштову адресу: с. Нові Петрівці, вул. Свято-Покровська, 171, Вишгородський р-н Київська об-ть, 07354 та в електронному вигляді на ел. скриньку: zelia1969@ukr.net.

в) дата, час і місце проведення громадських слухань: громадські слухання відбудуться 23.06.21 р. о 10:30 год. у приміщенні Петрівської СР;

г) орган, від якого можна отри-

мати інформацію та адреса, за якою можна ознайомитися з проектом ДДП, звітом про CEO та екологічною інформацією, у тому числі пов'язаною зі здоров'ям населення, що стосується ДДП – Петрівська СР за адресою с. Нові Петрівці, вул. Свято-Покровська, 171;

г) орган, до якого подаються зауваження і пропозиції, поштова, електронна адреси та строки подання зауважень і пропозицій – Петрівська СР; поштова адреса: с. Нові Петрівці, вул. Свято-По-

кровська, 171, Вишгородський р-н Київська об-ть, 07354; ел. адреса: zelia1969@ukr.net; строк подання зауважень та пропозицій: від 05.06.21 р. до 04.07.21 р. включно;

д) місцезнаходження наявної екологічної інформації, у тому числі пов'язаної зі здоров'ям населення, що стосується ДДП: Петрівська СР.

4) Необхідність проведення трансграничних консультацій щодо проекту ДДП: відсутня.

3 питань розміщення телефонуйте: 063-212-33-60

10

№239
04 червня
2021

СТАЛІЙ
РОЗВИТОК

Слово

№23(5267) субота, 5 червня 2021 року

Школа мужності

Славна бойова історія
нацгвардійців

У військової частині 3027

НГУ відбулися урочистості з нагоди 27-ої річниці з дня створення Першої Президентської бригади оперативно-призначення ім. Петра Дорошенка. Нацгвардійців привітали керівники Вишгородської районної ради та райдержадміністрації.



стор. 2

Соціальна сфера

Тато йде в декрет

Ухвалений новий закон про декретну відпустку визначає відпустку для догляду за дитиною до трьох років як рівне право кожного з батьків. Документ запроваджує й одноразову відпустку при народженні дитини - до 14 календарних днів, яку оплачує роботодавець.



стор. 3

Історія

для нащадків

Стародубщина:

одвічна і втрачена
українська земля

До Росії відійшло чимало українських етнічних територій, серед яких - польська земля, Стародубщина. У літописах вона згадується з 1096 року, а з XI ст. Стародуб - фортеця Чернігівського князівства. Історія пов'язана з епохою Гетьманщини. Нині місто Стародуб у складі Брянської області Росії. Тут робиться все, щоб заперечити спільну долю міста з Україною.

стор. 7

Відлуння події

Свято радості та надії

Благодійність

Допоможіть

ПОВІДОМЛЕННЯ ПРО ОПРИЛЮДНЕННЯ ПРОЕКТУ ДОКУМЕНТА ДЕРЖАВНОГО ПЛАНУВАННЯ ТА ЗАЇТУ ПРО СТРАТЕГІЧНУ ЕКОЛОГІЧНУ ОЦІНКУ «План зонування території села Нові Петрівці Вишгородського району Київської області»

1) Повна назва документа державного планування (далі ДДП), що пропонується, та стислий виклад його змісту: План зонування території села Нові Петрівці Петрівської сільської ради територіальної громади Вишгородського району Київської області, який визначає умови та обмеження використання території для містобудівних потреб у межах визначених зон, розробляється на виконання ст. 18 ЗУ «Про регулювання містобудівної діяльності».

2) Орган, котрий приймає рішення про затвердження ДДП - Петрівська сільська рада Вишгородського р-ну Київської об-ті.

3) Процедура громадського обговорення:
а) дата початку та строки здійснення процедури: від 05.06.2021р. і триває до 04.07.2021 р. включно (30 днів);

б) способи участі громадськості: надання пропозицій і зауважень до закінчення терміну громадського обговорення (до 4.07.2021 р. включно) на пошту за адресою: **с. Нові Петрівці, вул. Свято-Покровська, буд. 171, Вишгородський р-н Київська область, 07354**, та в електронному вигляді на електронну скриньку: zelia1969@ukr.net.

Відповідальна особа за розгляд пропозицій - начальник відділу з питань архітектури та земельних відносин І. П. Зелененко.

в) дата, час і місце проведення громадських слухань: громадські слухання відбудуться 23.06.2021 р. о 10.30 у приміщенні Петрівської сільської ради за адресою: **с. Нові Петрівці, вул. Свято-Покровська, буд. 171**;

г) орган, від якого можна отримати інформацію, та адреса, за якою можна ознайомитися з проектом ДДП, звітом про стратегічну екологічну оцінку та екологічною інформацією, у тому числі пов'язаною зі здоров'ям населення, що стосується ДДП - Петрівська сільська рада за адресою: **Київська область, с. Нові Петрівці, вул. Свято-Покровська, буд. 171**;

г) орган, до якого подаються зауваження і пропозиції, пошта, електронна адреса та строки подання зауважень і пропозицій - Петрівська сільська рада; поштова адреса: **с. Нові Петрівці, вул. Свято-Покровська, буд. 171, Вишгородський р-н, Київська область, 07354**; електронна адреса: zelia1969@ukr.net; термін подання зауважень та пропозицій: від 5.06.2021 р. і триває до 4.07.2021 р. включно;

д) місцезнаходження наявної екологічної інформації, у тому числі пов'язаної зі здоров'ям населення, що стосується ДДП: Петрівська сільська рада.

4) Необхідність проведення транскордонних консультацій щодо проекту ДДП: відсутня.

товлення ліків використовують траву хвоща, яку заготовляють влітку (червень - серпень), сировину перед сушінням перебирають, відкидаючи домішки, зокрема й нелікарські види хвоща. Сушать траву в затінку на вільному повітрі, розстиляючи тонким (5-7 см) шаром на папері або тканині. Сухой трави виходить 20%. Готову сировину зберігають у сухому добре провітряненому приміщенні. Термін придатності - 4 роки. Траву хвоща продається в аптеках.

Трава хвоща містить до 25% кремнієвої кислоти (як у вільному вигляді, так і у вигляді водорозчинних солей), флавоноїди еквізетрин, лютеолін-7-глюкозид, ізокверцитрин, лютеолін, кемпферол-7-диглікозид, кемпферол-3-глікозид, сапонін еквізетонін (близько 5%), алкалоїди (сліди), дубильні, смолісті й гіркі речовини, сітостерол, диметилсульфон, органічні кислоти (аконітова, щавлева, яблучна, ліолева), вітамін С (до 190 мг%) і каротин (до 4,7 мг%).

ФАРМАКОЛОГІЧНІ ВЛАСТИВОСТІ І ВИКОРИСТАННЯ. Галенові препарати хвоща польового виявляють багатобічну терапевтичну дію: сеногіну, кровосинну, протизапальну та ремінералізуючу. Завдяки великій кількості силікатів у хвощі польовому він спричинює активну проліферацію сполучної тканини, стимулює процеси петрифікації туберкульозних вогнищ, особливо у легеневій та нирковій тканинах, утримує в сечі рівновагу між колоїдами та кристалоїдами і тим самим заважає утворенню сечових каменів.



Як сеногічний засіб хвощ польовий застосовують у складі сеногічних чаїв при застійних явищах серцевого походження (вади серця, серцева недостатність), при захворюваннях сечовивідних шляхів (пієліти, цистити, уретрити) та при ексудативному плевриті.

Гарний терапевтичний ефект одержують при лікуванні атеросклерозу судин серця і головного мозку, сечокам'яної хвороби, уражень капілярних судин, а також туберкульозу легень і шкіри під час проведення протитуберкульозної терапії. Як ремінералізуючий засіб хвощ польовий призначають людям поважного віку (кількість кремнію в організмі зменшується прямо пропорційно старінню).

Важливе значення має хвощ польовий як кровосинний засіб. Застосування його як кровосинного засобу показано і дав добрий терапевтичний ефект при маткових, легеневих, носових і гемороїдальних кровотечах. Позитивний терапевтичний ефект спостерігається й при кровотечах з сечових шляхів, зумовлених механічними факторами при сечокам'яній хворобі.

Успішно застосовують препарати хвоща

Заслужують на увагу й повідомлення про те, що хвощ стимулює функцію кори надниркових залоз і тому його корисно вживати при адісонній хворобі (також - бронзова хвороба, хронічне ендокринне захворювання, при якому наднирники не продукують стероїдні гормони - глюкокортикоїди та мінералокортикоїди).

Широко використовують препарати хвоща польового в народній медицині. Крім усіх вищезазначених випадків, їх вживають і при хвощокам'яній хворобі, подагрі, ревматизмі, запаленні однічного нерва, артеріальній гіпертензії, при легких формах цукрового діабету. Не менше цінують хвощ польовий і як зовнішній засіб, застосовуючи його у формі настою для полоскання при стоматитах і тонзилітах, як примочки при хворобах шкіри (стригуучий і сверблячий лишай, екзема), на гнійні рани і фурункули; ванни і примочки при виразці голілки; сидячі ванни при загостренні сечокам'яної хвороби і болю у ділянці сечового міхура; примочки і протирання обличчя при жирній і пористій шкірі. Траву хвоща польового використовують і в гомеопатії.

ПРОТИПОКАЗАННЯ: нефрити, нефрози, нефрозоцефаліти. Гіперчутливість до біологічно активних речовин препарату. Є побічні реакції - алергічні реакції (у т.ч. гіперемія, свербіж та висипання на шкірі). Може спричинити подразнення тканини нирок, що проявляється болем у попереку та в кінці сечовипускання.

У разі виникнення будь-яких небажаних реакцій варто припинити застосування препарату та звернутися до лікаря.

Чим зняти стрес?

Мова йтиме не про каву і спиртні напої. Про них на цей час краще забути. Хоча, якщо чашечка кави допомагає вам зосередитися і ви відчуваєте, що без цієї «підзарядки» просто не зможете, не відмовляйтеся від неї. Тільки не забувайте, що кофеїн, який міститься в чаї, каві, кола, гарячому шоколаді і так званих енергетичних напоях, збільшує кількість адреналіну.



Поступово виходячи зі стресового стану, ви повертаєтесь до нормального життя. У цей період включіть до свого раціону пряну їжу. У спеції чимало чудових властивостей, а одна з них, поки що маловивчена - здатність піднімати настрій. Додавши невелику кількість свого чилі до курячого супу, ви відчуєте неабиякий приплив сил.

Коріндар, покладений у різні страви, підбадьорить.



[Інформаційна база](#) » [Містобудівна документація Нових Петрівців](#) » [Плани зонування території](#) »

План зонування території села Нові Петрівці



План зонування території села Нові Петрівці



1. Пояснювальна записка

[СКАЧАТИ ФАЙЛ](#)

2. Звіт про стратегічну екологічну оцінку

[СКАЧАТИ ФАЙЛ](#)



ПЕТРІВСЬКА СІЛЬСЬКА РАДА

вул. Свято-Покровська, 171, с. Нові Петрівці, Вишгородський район, Київська область, 07354, тел.-факс (04596) 45-172, тел. 0800303171 e-mail: npetrivtsi@gmail.com веб-сайт: <https://novipetrivtsi-rada.gov.ua> код ЄДРПОУ 04359620

31.05.21 № 03-09/1413
на № _____ від _____

**Департамент охорони здоров'я
Київської обласної
державної адміністрації**
вул. Січових Стрільців, 45,
м. Київ, 04053

На виконання вимог частини 2 статті 13 Закону України «Про стратегічну екологічну оцінку» з метою проведення консультацій при здійсненні стратегічної екологічної оцінки у процесі розроблення документа державного планування Петрівська сільська рада Вишгородського району Київської області подає проєкт документа державного планування, звіт про стратегічну екологічну оцінку та повідомлення про оприлюднення цих документів на паперових носіях та в електронному вигляді.

Просимо розглянути вказані документи та надати свої зауваження і пропозиції до проєкта документа державного планування та звіту про стратегічну екологічну оцінку у відповідності до частини 2 статті 8 Закону України «Про стратегічну екологічну оцінку».

Додатки:

- Звіт про стратегічну екологічну оцінку проєкта документа державного планування «План зонування території села Нові Петрівці Вишгородського району Київської області»;
- Пояснювальна записка «План зонування території села Нові Петрівці Вишгородського району Київської області»;
- Повідомлення про оприлюднення проєкта документа державного планування та звіту про стратегічну екологічну оцінку «План зонування території села Нові Петрівці Вишгородського району Київської області».

Сільський голова



Радіон СТАРЕНЬКИЙ

вик. Зелененко І.П.
(04596) 46 086



ПЕТРІВСЬКА СІЛЬСЬКА РАДА

вул. Свято-Покровська, 171, с. Нові Петрівці, Вишгородський район, Київська область, 07354, тел.-факс (04596) 45-172,
тел. 0800303171 e-mail: npetrivtsi@gmail.com веб-сайт: <https://novipetrivtsi-rada.gov.ua> код ЄДРПОУ 04359620

31.05.21 № 03-09/142
на № _____ від _____

**Департамент екології та
природних ресурсів
Київської обласної
державної адміністрації**
вул. Басейна 1/2-А,
м. Київ, 01004

На виконання вимог частини 2 статті 13 Закону України «Про стратегічну екологічну оцінку» з метою проведення консультацій при здійсненні стратегічної екологічної оцінки у процесі розроблення документа державного планування Петрівська сільська рада Вишгородського району Київської області подає проєкт документа державного планування, звіт про стратегічну екологічну оцінку та повідомлення про оприлюднення цих документів на паперових носіях та в електронному вигляді.

Просимо розглянути вказані документи та надати свої зауваження і пропозиції до проєкта документа державного планування та звіту про стратегічну екологічну оцінку у відповідності до частини 2 статті 8 Закону України «Про стратегічну екологічну оцінку».

Додатки:

- Звіт про стратегічну екологічну оцінку проєкта документа державного планування «План зонування території села Нові Петрівці Вишгородського району Київської області»;
- Пояснювальна записка «План зонування території села Нові Петрівці Вишгородського району Київської області»;
- Повідомлення про оприлюднення проєкта документа державного планування та звіту про стратегічну екологічну оцінку «План зонування території села Нові Петрівці Вишгородського району Київської області».

Сільський голова



Радіон СТАРЕНЬКИЙ

вик. Зелененко І.П.
(04596) 46 086



ПЕТРІВСЬКА СІЛЬСЬКА РАДА

вул. Свято-Покровська, 171, с. Нові Петрівці, Вишгородський район, Київська область, 07354, тел.-факс (04596) 45-172, тел. 0800303171 e-mail: npetrivtsi@gmail.com веб-сайт: <https://novipetrivtsi-rada.gov.ua> код ЄДРПОУ 04359620

31.05.21 № 03-07/1410
на № _____ від _____

**Міністерство охорони
здоров'я України**
вул. Михайла Грушевського, 7,
м. Київ, 01601

На виконання вимог частини 1 статті 13 Закону України «Про стратегічну екологічну оцінку» з метою проведення консультацій при здійсненні стратегічної екологічної оцінки у процесі розроблення документа державного планування Петрівська сільська рада Вишгородського району Київської області подає проєкт документа державного планування, звіт про стратегічну екологічну оцінку та повідомлення про оприлюднення цих документів на паперових носіях та в електронному вигляді.

Просимо розглянути вказані документи та надати свої зауваження і пропозиції до проєкта документа державного планування та звіту про стратегічну екологічну оцінку у відповідності до частини 2 статті 8 Закону України «Про стратегічну екологічну оцінку».

Додатки:

- Звіт про стратегічну екологічну оцінку проєкта документа державного планування «План зонування території села Нові Петрівці Вишгородського району Київської області»;
- Пояснювальна записка «План зонування території села Нові Петрівці Вишгородського району Київської області»;
- Повідомлення про оприлюднення проєкта документа державного планування та звіту про стратегічну екологічну оцінку «План зонування території села Нові Петрівці Вишгородського району Київської області».

Сільський голова



Радіон СТАРЕНЬКИЙ

вик. Зелененко І.П.
(04596) 46 086



ПЕТРІВСЬКА СІЛЬСЬКА РАДА

вул. Свято-Покровська, 171, с. Нові Петрівці, Вишгородський район, Київська область, 07354, тел.-факс (04596) 45-172, тел. 0800303171 e-mail: npetrivtsi@gmail.com веб-сайт: <https://novipetrivtsi-rada.gov.ua> код СДРПОУ 04359620

31.05.21 № 03-07/1411
на № _____ від _____

**Міністерство захисту довкілля
та природних ресурсів України**
вул. Митрополита
Василя Липківського, 35,
м. Київ, 03035

На виконання вимог частини 1 статті 13 Закону України «Про стратегічну екологічну оцінку» з метою проведення консультацій при здійсненні стратегічної екологічної оцінки у процесі розроблення документа державного планування Петрівська сільська рада Вишгородського району Київської подає проєкт документа державного планування, звіт про стратегічну екологічну оцінку та повідомлення про оприлюднення цих документів на паперових носіях та в електронному вигляді.

Просимо розглянути вказані документи та надати свої зауваження і пропозиції до проєкта документа державного планування та звіту про стратегічну екологічну оцінку у відповідності до частини 2 статті 8 Закону України «Про стратегічну екологічну оцінку».

Додатки:

- Звіт про стратегічну екологічну оцінку проєкта документа державного планування «План зонування території села Нові Петрівці Вишгородського району Київської області»;
- Пояснювальна записка «План зонування території села Нові Петрівці Вишгородського району Київської області»;
- Повідомлення про оприлюднення проєкта документа державного планування та звіту про стратегічну екологічну оцінку «План зонування території села Нові Петрівці Вишгородського району Київської області».

Сільський голова



Радіон СТАРЕНЬКИЙ

вик. Зелененко І.П.
(04596) 46 086



**ДЕПАРТАМЕНТ ОХОРОНИ ЗДОРОВ'Я
КИЇВСЬКОЇ ОБЛАСНОЇ ДЕРЖАВНОЇ АДМІНІСТРАЦІЇ**

вул. Січових Стрільців, 45, м. Київ, 04053, тел. (044) 484-17-57; факс (044) 484-17-58
E-mail: doz.koda@ukr.net Код ЄДРПОУ 02012898

09.06.2021 № 3304/3266-2021

На № _____ від _____

Петрівська сільська рада
вул. Свято-Покровська, 171, с. Нові
Петрівці, Київська область, 07354

До Департаменту охорони здоров'я Київської обласної державної адміністрації надійшов лист Петрівської сільської ради від 31.05.2021 № 03-09/1413 стосовно надання пропозицій до звіту про стратегічну екологічну оцінку документу державного планування.

Повідомляємо, що з урахуванням вимог статей 11, 13 Закону України «Про стратегічну екологічну оцінку» в Департаменті охорони здоров'я Київської обласної державної адміністрації відсутні зауваження до звіту про стратегічну екологічну оцінку проекту документу державного планування «План зонування території села Нові Петрівці Вишгородського району Київської області».

Крім того, при реалізації проекту документа державного планування пропонуємо врахувати наслідки, що потенційно можуть вплинути на стан довкілля, у тому числі здоров'я населення.

Директор

Олена ЄФІМЕНКО

Паперова копія
електронного
документа



**МІНІСТЕРСТВО ЗАХИСТУ ДОВКІЛЛЯ ТА ПРИРОДНИХ РЕСУРСІВ УКРАЇНИ
(МІНДОВКІЛЛЯ)**

вул. Митрополита Василя Липківського, 35, м. Київ, 03035, тел.: (044) 206-31-00, (044) 206-31-15,
факс: (044) 206-31-07, E-mail: info@mepr.gov.ua, ідентифікаційний код 43672853

На № 03-07/1411 від 31.05.2021

Петрівська сільська рада

вул. Свято-Покровська, 171,
с. Нові Петрівці, Вишгородський
район, Київська область, 07354

Про стратегічну екологічну оцінку

Міністерство захисту довкілля та природних ресурсів України розглянуло проєкт плану зонування території села Нові Петрівці Вишгородського району Київської області, звіт про стратегічну екологічну оцінку (далі – Звіт) та пропонує їх доопрацювати, з урахуванням наступного.

Розділ 9 Звіту має містити заходи, які будуть здійснюватися замовником, а також визначені замовником засоби і способи виявлення наявності або відсутності наслідків для довкілля, у тому числі для здоров'я населення, з урахуванням можливості виявлення негативних наслідків виконання документа державного планування, не передбачених звітом про стратегічну екологічну оцінку.

Таким чином, розділ 9 Звіту має бути приведений у відповідність до вимог Порядку здійснення моніторингу наслідків виконання документа державного планування для довкілля, у тому числі для здоров'я населення, затвердженого постановою Кабінету Міністрів України від 16 грудня 2020 р. № 1272.

Насамкінець нагадуємо, що замовник має забезпечити інформування про затвердження Проєкту відповідно до вимог статті 16 Закону.

Заступник Міністра



Роман ШАХМАТЕНКО

Олег Кулик



UB
Міністерство захисту довкілля та природних ресурсів України
№925/5-21/13302-21 від 25.06.2021
КЕП: Шахматенко Р. С. 25.06.2021 09:53
58E2D9E7F900307B04000000208F2F00F81C8600

ПРОТОКОЛ
проведення громадських слухань стратегічної екологічної оцінки
проекта документа державного планування
містобудівної документації
«План зонування території села Нові Петрівці
Вишгородського району Київської області»

23 червня 2021 року

с. Нові Петрівці

Місце проведення: приміщення Петрівської сільської ради за адресою: вул. Свято-Покровська, 171, с. Нові Петрівці Вишгородського району Київської області.

Організатор проведення: Петрівська сільська рада

Термін проведення громадських обговорень з 5 червня 2021 року по 4 липня 2021 року.

Громадські слухання проведені відповідно до статті 21 Закону України «Про регулювання містобудівної діяльності», Порядку проведення громадських слухань щодо врахування громадських інтересів під час розроблення проектів містобудівної документації на місцевому рівні, затвердженого Кабінетом Міністрів України №555 від 25 травня 2011 року, а також враховуючи вимоги Закону України «Про стратегічну екологічну оцінку».

Повідомлення про оприлюднення проекту документа державного планування та звіту про стратегічну екологічну оцінку «План зонування території села Нові Петрівці Вишгородського району Київської області» разом із текстовими та графічними матеріалами проекту (креслення та Пояснювальна записка) та Звіт про стратегічну екологічну оцінку оприлюднені на офіційному сайті Петрівської сільської ради на початок громадських обговорень в розділі «Плани зонування території», ознайомитись можливо за посиланням: https://novipetrivtsi-rada.gov.ua/ua/news/pg/90621791133418_s/, а також розміщено у двох друкованих засобах масової інформації (на виконання частини 4 статті 12 Закону України «Про стратегічну екологічну оцінку»), а саме у районній газеті «Слово» № 23 (5267) від 05 червня 2021 року та у загальноукраїнській газеті «Сталий розвиток» № 239 від 04 червня 2021 року.

На розгляд громадськості представлені графічні та текстові матеріали:

- Звіт про стратегічну екологічну оцінку проекту документа державного планування «План зонування території села Нові Петрівці Вишгородського району Київської області».

- Пояснювальна записка.
- Схема зонування території.
- Схема планувальних обмежень.

Голова засідання – Кучерявий І.А., заступник Петрівського сільського голови.



Секретар засідання – Зелененко І.П., начальник відділу з питань архітектури та земельних відносин Петрівської сільської ради .

Запрошені: розробники проєкта – Голубенко В.В. (архітектор проєкта), Слюсарчук М. І. (еколог проєкта).

СЛУХАЛИ:

Зелененко І.П., яка доповіла про необхідність врахування пропозицій та зауважень громадськості при розробці стратегічної екологічної оцінки проєкту документа державного планування «План зонування території села Нові Петрівці Вишгородського району Київської області» відповідно до вимог чинного законодавства. Екологічна документація виконана на професійному рівні, відповідає вимогам чинного законодавства у сфері охорони навколишнього природного середовища та охорони здоров'я населення, а також розроблена із урахуванням вимог Закону України «Про стратегічну екологічну оцінку», Методичних рекомендацій із здійснення стратегічної екологічної оцінки документів державного планування (Наказ Міністерства екології та природних ресурсів № 296 від 10.08.2018) та інших нормативно-правових актів місцевого та загальнодержавного рівня.

ВИСТУПИЛИ:

Слюсарчук М. І. (еколог проєкта) доповіла про:

- еколого-географічну характеристику території села Нові Петрівці;
- існуючий стан компонентів навколишнього природного середовища;
- природоохоронні заходи, котрі передбачені планувальними рішеннями плану зонування території, з метою запобігання, зменшення та уникнення негативного антропогенного впливу на соціальні та природні компоненти навколишнього середовища;
- післяпроєктний моніторинг наслідків виконання документа державного планування для довкілля, у тому числі для здоров'я населення.

У ході проведення громадських обговорень та слухань звіту про стратегічну екологічну оцінку проєкту документа державного планування «План зонування території села Нові Петрівці Вишгородського району Київської області» від громадськості не надійшло жодних зауважень та пропозицій.

УХВАЛИЛИ:

Схвалити представлені матеріали, а саме «Звіт про стратегічну екологічну оцінку проєкта документа державного планування «План зонування території села Нові Петрівці Вишгородського району Київської області»» як такий, що відповідає законодавчим нормам і нормативно правовим актам, державним будівельним нормам, державним санітарним правилам планування та забудови населених пунктів.

Голова засідання

Секретар

Ігор КУЧЕРЯВИЙ

Ірина ЗЕЛЕНЕНКО

